

ภาคผนวก ก มาตรฐานคุณภาพสิ่งแวดล้อม

ภาคผนวก ฎ-1

มาตรฐานตามประกาศกระทรวงอุตสาหกรรม
เรื่อง กำหนดค่ามาตรฐานปริมาณของสารเจือปนในอากาศที่ระบายออกจากโรงงาน พ.ศ. 2549
ประกาศในราชกิจจานุเบกษา เล่ม 123 ตอนพิเศษ 125 ง
วันที่ 4 ธันวาคม พ.ศ. 2549

ประกาศกระทรวงอุตสาหกรรม

เรื่อง กำหนดค่าปริมาณของสารเจือปนในอากาศที่ระบายออกจากโรงงาน

พ.ศ. ๒๕๔๕

อาศัยอำนาจตามความในข้อ ๑๖ แห่งกฎกระทรวงฉบับที่ ๒ (พ.ศ. ๒๕๓๕) ออกตามความในพระราชบัญญัติโรงงาน พ.ศ. ๒๕๓๕ รัฐมนตรีว่าการกระทรวงอุตสาหกรรม จึงได้ออกประกาศไว้ดังต่อไปนี้

ข้อ ๑ ให้ยกเลิกประกาศกระทรวงอุตสาหกรรม เรื่อง กำหนดค่าปริมาณของสารเจือปนในอากาศที่ระบายออกจากโรงงาน พ.ศ. ๒๕๔๔ ลงวันที่ ๔ กุมภาพันธ์ พ.ศ. ๒๕๔๔

ข้อ ๒ ในประกาศนี้

“อากาศที่ระบายออกจากโรงงาน” หมายความว่า อากาศที่ระบายออกจากปล่องหรือช่องหรือท่อระบายอากาศของโรงงานไม่ว่าจะผ่านระบบบำบัดหรือไม่ก็ตาม

“น้ำมันหรือน้ำมันเคา” ให้ความหมายรวมถึง ผลพลอยได้ที่นำมาใช้เป็นเชื้อเพลิงสำหรับการเผาไหม้ด้วย

“ถ่านหิน” ให้ความหมายรวมถึง ผลพลอยได้ที่นำมาใช้เป็นเชื้อเพลิงสำหรับการเผาไหม้ด้วย

“เชื้อเพลิงชีวมวล” หมายความว่า เชื้อเพลิงที่ได้มาจากอินทรีย์สารหรือสิ่งมีชีวิต รวมทั้งผลผลิตจากการเกษตร การปศุสัตว์และการทำป่าไม้ เช่น ไม้พิน เศษไม้ แกลบ ฟาง ชานอ้อย ต้นและใบอ้อย ใบปาล์ม กะลาปาล์ม ทะลายปาล์ม กะลามะพร้าว ใบมะพร้าว เศษพืช มูลสัตว์ ก๊าซชีวภาพ ภาคตะกอน หรือของเสียจากโรงงานแปรรูปผลิตภัณฑ์ทางการเกษตร เป็นต้น

“เชื้อเพลิงอื่น ๆ” หมายความว่า เชื้อเพลิงอื่นใดนอกเหนือจากที่ระบุไว้ในประกาศนี้ แต่ไม่รวมถึงเชื้อเพลิงที่ได้กำหนดค่าการระบายปริมาณสารเจือปนในอากาศไว้เป็นการเฉพาะ

“ระบบปิด” หมายความว่า ระบบการเผาไหม้เชื้อเพลิงและหรือวัตถุติดไฟที่มีการออกแบบให้มีการควบคุมปริมาณอากาศและสภาวะแวดล้อมในการเผาไหม้ เช่น หม้อเผาปูนซีเมนต์ หม้อน้ำ เป็นต้น

“ระบบเปิด” หมายความว่า ระบบการเผาไหม้เชื้อเพลิงและหรือวัตถุติดไฟที่ไม่มีการออกแบบเพื่อควบคุมปริมาณอากาศและสภาวะแวดล้อมในการเผาไหม้ เช่น เตาเผาปูนขาว เตาหลอมโลหะแบบคิวโปลา (Cupola) เป็นต้น

ข้อ ๓ อากาศที่ระบายออกจากโรงงาน ต้องมีค่าปริมาณของสารเจือปนแต่ละชนิดไม่เกินที่กำหนดไว้ ดังต่อไปนี้

ชนิดของสารเจือปน (หน่วยวัด)	แหล่งที่มาของสารเจือปน	ค่าปริมาณของสารเจือปน ในอากาศที่	
		ไม่มีการเผาไหม้ เชื้อเพลิง	มีการเผาไหม้ เชื้อเพลิง
๑. ฝุ่นละออง (Total Suspended Particulate) (มิลลิกรัมต่อลูกบาศก์เมตร)	ก. แหล่งกำเนิดความร้อนที่ใช้ - น้ำมันหรือน้ำมันเคา - ถ่านหิน - เชื้อเพลิงชีวมวล - เชื้อเพลิงอื่น ๆ ข. การถลุง หลอมหลอม รีดคัง และ/ หรือผลิต อลูมิเนียม ค. การผลิตทั่วไป	- - - - ๓๐๐ ๔๐๐	๒๔๐ ๓๒๐ ๓๒๐ ๓๒๐ ๒๔๐ ๓๒๐
๒. พลวง (Antimony) (มิลลิกรัมต่อลูกบาศก์เมตร)	การผลิตทั่วไป	๒๐	๑๖
๓. สารหนู (Arsenic) (มิลลิกรัมต่อลูกบาศก์เมตร)	การผลิตทั่วไป	๒๐	๑๖
๔. ทองแดง (Copper) (มิลลิกรัมต่อลูกบาศก์เมตร)	การผลิตทั่วไป	๓๐	๒๔
๕. ตะกั่ว (Lead) (มิลลิกรัมต่อลูกบาศก์เมตร)	การผลิตทั่วไป	๓๐	๒๔
๖. ปะรอท (มิลลิกรัมต่อลูกบาศก์เมตร)	การผลิตทั่วไป	๓	๒.๔
๗. คลอรีน (Chlorine) (มิลลิกรัมต่อลูกบาศก์เมตร)	การผลิตทั่วไป	๓๐	๒๔
๘. ไฮโดรเจนคลอไรด์ (Hydrogen chloride) (มิลลิกรัมต่อลูกบาศก์เมตร)	การผลิตทั่วไป	๒๐๐	๑๖๐

ชนิดของสารเจือปน (หน่วยวัด)	แหล่งที่มาของสารเจือปน	ค่าปริมาณของสารเจือปน ในอากาศที่	
		ไม่มีการเผาไหม้ เชื้อเพลิง	มีการเผาไหม้ เชื้อเพลิง
๘. กรดกำมะถัน (Sulfuric acid) (ส่วนในล้านส่วน)	การผลิทั่วไป	๒๕	-
๑๐. ไฮโดรเจนซัลไฟด์ (Hydrogen sulfide) (ส่วนในล้านส่วน)	การผลิทั่วไป	๑๐๐	๘๐
๑๑. คาร์บอนมอนอกไซด์ (Carbon monoxide) (ส่วนในล้านส่วน)	การผลิทั่วไป	๘๗๐	๖๕๐
๑๒. ซัลเฟอร์ไดออกไซด์ (Sulfur dioxide) (ส่วนในล้านส่วน)	ก. แหล่งกำเนิดความร้อนที่ใช้		
	- น้ำมันหรือน้ำมันเตา	-	๕๕๐
	- ถ่านหิน	-	๗๐๐
	- เชื้อเพลิงชีวมวล	-	๖๐
	- เชื้อเพลิงอื่น ๆ	-	๖๐
	ข. การผลิทั่วไป	๕๐๐	-
๑๓. ออกไซด์ของไนโตรเจน (Oxides of nitrogen) (ส่วนในล้านส่วน)	แหล่งกำเนิดความร้อนที่ใช้		
	- น้ำมันหรือน้ำมันเตา	-	๒๐๐
	- ถ่านหิน	-	๔๐๐
	- เชื้อเพลิงชีวมวล	-	๒๐๐
	- เชื้อเพลิงอื่น ๆ	-	๒๐๐
๑๔. ไซลีน (Xylene) (ส่วนในล้านส่วน)	การผลิทั่วไป	๒๐๐	-
๑๕. ครีซอล (Cresol) (ส่วนในล้านส่วน)	การผลิทั่วไป	๕	-

ข้อ ๔ กรณีโรงงานใช้เชื้อเพลิงร่วมกันตั้งแต่ ๒ ประเภทขึ้นไป อากาศที่ระบายออกจากโรงงาน ต้องมีค่าปริมาณสารเจือปนในอากาศไม่เกินค่าที่กำหนด สำหรับเชื้อเพลิงประเภทที่มีสัดส่วนการใช้มากที่สุด

ข้อ ๕ การตรวจวัดค่าปริมาณของสารเจือปนในอากาศที่ระบายออกจากโรงงาน แต่ละชนิด ให้ใช้วิธีดังต่อไปนี้

(๑) การตรวจวัดค่าปริมาณฝุ่นละออง ให้ใช้วิธี Determination of Particulate Emissions from Stationary Sources ที่องค์การพิทักษ์สิ่งแวดล้อมแห่งประเทศสหรัฐอเมริกา (United States Environmental Protection Agency : U.S. EPA) กำหนดไว้ หรือใช้วิธีตามมาตรฐานอื่นที่เทียบเท่า

(๒) การตรวจวัดค่าปริมาณพลวง สารหนู ทองแดง ตะกั่ว และสารปรอท ให้ใช้วิธี Determination of Metals Emissions from Stationary Sources ที่องค์การพิทักษ์สิ่งแวดล้อมแห่งประเทศสหรัฐอเมริกา (United States Environmental Protection Agency : U.S. EPA) กำหนดไว้ หรือใช้วิธีตามมาตรฐานอื่นที่เทียบเท่า

(๓) การตรวจวัดค่าปริมาณคลอรีน และไฮโดรเจนคลอไรด์ ให้ใช้วิธี Determination of Hydrogen Halide and Halogen Emissions from Stationary Sources Non-Isokinetic หรือวิธี Determination of Hydrogen Halide and Halogen Emissions from Stationary Sources Isokinetic ที่องค์การพิทักษ์สิ่งแวดล้อมแห่งประเทศสหรัฐอเมริกา (United States Environmental Protection Agency : U.S. EPA) กำหนดไว้ หรือใช้วิธีตามมาตรฐานอื่นที่เทียบเท่า

(๔) การตรวจวัดค่าปริมาณกรดกำมะถัน ให้ใช้วิธี Determination of Sulfuric Acid Mist and Sulfur Dioxide Emissions from Stationary Sources ที่องค์การพิทักษ์สิ่งแวดล้อมแห่งประเทศสหรัฐอเมริกา (United States Environmental Protection Agency : U.S. EPA) กำหนดไว้ หรือใช้วิธีตามมาตรฐานอื่นที่เทียบเท่า

(๕) การตรวจวัดค่าปริมาณไฮโดรเจนซัลไฟด์ ให้ใช้วิธี Determination of Hydrogen Sulfide, Carbonyl Sulfide and Carbon Disulfide Emissions from Stationary Sources ที่องค์การพิทักษ์สิ่งแวดล้อมแห่งประเทศสหรัฐอเมริกา (United States Environmental Protection Agency : U.S. EPA) กำหนดไว้ หรือใช้วิธีตามมาตรฐานอื่นที่เทียบเท่า

(๖) การตรวจวัดค่าปริมาณคาร์บอนมอนอกไซด์ ให้ใช้วิธี Determination of Carbon Monoxide Emissions from Stationary Sources ที่องค์การพิทักษ์สิ่งแวดล้อมแห่งประเทศสหรัฐอเมริกา (United States Environmental Protection Agency : U.S. EPA) กำหนดไว้หรือใช้วิธีตามมาตรฐานอื่นที่เทียบเท่า

(๗) การตรวจวัดค่าปริมาณซัลเฟอร์ไดออกไซด์ ให้ใช้วิธี Determination of Sulfur Dioxide Emissions from Stationary Sources หรือวิธี Determination of Sulfuric Acid Mist and Sulfur Dioxide Emissions from Stationary Sources ที่องค์การพิทักษ์สิ่งแวดล้อมแห่งประเทศสหรัฐอเมริกา (United States Environmental Protection Agency : U.S. EPA) กำหนดไว้ หรือใช้วิธีตามมาตรฐานอื่นที่เทียบเท่า

(๔) การตรวจวัดค่าปริมาณออกไซด์ของไนโตรเจนในรูปไนโตรเจนไดออกไซด์ ให้ใช้วิธี Determination of Nitrogen Oxide Emissions from Stationary Sources ที่องค์การพิทักษ์สิ่งแวดล้อมแห่งประเทศสหรัฐอเมริกา (United States Environmental Protection Agency : U.S. EPA) กำหนดไว้ หรือใช้วิธีตามมาตรฐานอื่นที่เทียบเท่า

(๕) การตรวจวัดค่าปริมาณไฮโดรคาร์บอนและครีโซล ให้ใช้วิธี Measurement of Gaseous Organic Compound Emissions by Gas Chromatography ที่องค์การพิทักษ์สิ่งแวดล้อมแห่งประเทศสหรัฐอเมริกา (United States Environmental Protection Agency : U.S. EPA) กำหนดไว้หรือใช้วิธีตามมาตรฐานอื่นที่เทียบเท่า

ข้อ ๖ การรายงานผลการตรวจวัดค่าปริมาณของสารเจือปนในอากาศ ให้รายงานผลดังต่อไปนี้

(๑) ในกรณีที่ไม่มีกระแสไหลเข้าของเพลิง ให้คำนวณผลที่ความดัน ๑ บรรยากาศ หรือที่ ๑๐๐ มิลลิเมตรปรอท อุณหภูมิ ๒๕ องศาเซลเซียส ที่สภาวะแห้ง (Dry Basis) โดยมีปริมาตรออกซิเจนในอากาศเสียสภาวะจริงในขณะตรวจวัด

(๒) ในกรณีที่มีการเผาไหม้เชื้อเพลิง

(ก) ระบบปิดให้คำนวณผลที่ความดัน ๑ บรรยากาศ หรือที่ ๑๐๐ มิลลิเมตรปรอท อุณหภูมิ ๒๕ องศาเซลเซียส ที่สภาวะแห้ง (Dry Basis) โดยมีปริมาตรอากาศส่วนเกินในการเผาไหม้ (Excess Air) ร้อยละ ๕๐ หรือ มีปริมาตรออกซิเจนในอากาศเสีย ร้อยละ ๑

(ข) ระบบเปิดให้คำนวณผลที่ความดัน ๑ บรรยากาศ หรือที่ ๑๐๐ มิลลิเมตรปรอท อุณหภูมิ ๒๕ องศาเซลเซียส ที่สภาวะแห้ง (Dry Basis) โดยมีปริมาตรออกซิเจนในอากาศเสีย ณ สภาวะจริงขณะตรวจวัด

ข้อ ๗ ประกาศฉบับนี้ใช้บังคับสำหรับประเภทโรงงานใด ๆ ที่เป็นแหล่งกำเนิดสารเจือปนในอากาศที่ไม่ได้กำหนดค่าการระบายปริมาณสารเจือปนในอากาศไว้เป็นการเฉพาะ

ทั้งนี้ ให้ใช้บังคับตั้งแต่วันถัดจากวันประกาศในราชกิจจานุเบกษาเป็นต้นไป

ประกาศ ณ วันที่ ๓๑ ตุลาคม พ.ศ. ๒๕๔๕

โฆสิต ปั้นเปี่ยมรัษฎ์

รัฐมนตรีว่าการกระทรวงอุตสาหกรรม

ภาคผนวก ฎ-2

มาตรฐานตามประกาศคณะกรรมการสิ่งแวดล้อมแห่งชาติ ฉบับที่ 33 (พ.ศ. 2552)
เรื่อง กำหนดมาตรฐานค่าก๊าซไนโตรเจนไดออกไซด์ในบรรยากาศโดยทั่วไป
ประกาศในราชกิจจานุเบกษา เล่ม 126 ตอนพิเศษ 114 ง
วันที่ 14 สิงหาคม พ.ศ. 2552

ประกาศคณะกรรมการสิ่งแวดล้อมแห่งชาติ

ฉบับที่ ๓๓ (พ.ศ. ๒๕๕๒)
เรื่อง กำหนดมาตรฐานค่าก๊าซไนโตรเจนไดออกไซด์ในบรรยากาศโดยทั่วไป

โดยที่เป็นการสมควรกำหนดมาตรฐานค่าก๊าซไนโตรเจนไดออกไซด์ในบรรยากาศโดยทั่วไป เพื่อเป็นเกณฑ์ทั่วไปสำหรับการส่งเสริมและรักษาคุณภาพสิ่งแวดล้อมตามพระราชบัญญัติส่งเสริมและรักษาคุณภาพสิ่งแวดล้อมแห่งชาติ พ.ศ. ๒๕๓๕

อาศัยอำนาจตามความในมาตรา ๓๒ (๔) และมาตรา ๓๔ แห่งพระราชบัญญัติส่งเสริมและรักษาคุณภาพสิ่งแวดล้อมแห่งชาติ พ.ศ. ๒๕๓๕ อันเป็นพระราชบัญญัติที่มีบทบัญญัติบางประการเกี่ยวกับการจำกัดสิทธิและเสรีภาพของบุคคล ซึ่งมาตรา ๒๘ ประกอบกับมาตรา ๓๓ มาตรา ๓๔ มาตรา ๔๑ และมาตรา ๔๓ ของรัฐธรรมนูญแห่งราชอาณาจักรไทย บัญญัติให้กระทำได้ โดยอาศัยอำนาจตามบทบัญญัติแห่งกฎหมาย คณะกรรมการสิ่งแวดล้อมแห่งชาติจึงออกประกาศกำหนดมาตรฐานค่าก๊าซไนโตรเจนไดออกไซด์ในบรรยากาศโดยทั่วไปไว้ ดังต่อไปนี้

ข้อ ๑ ในประกาศนี้

“เครื่องมือวัดระดับปริมาณฝุ่น” (Chemiluminescence) หมายความว่า เครื่องวัดก๊าซไนโตรเจนไดออกไซด์ที่ใช้ก๊าซโอโซนทำปฏิกิริยากับก๊าซไนตริกออกไซด์ซึ่งถูกเปลี่ยนมาจากก๊าซไนโตรเจนไดออกไซด์แล้ววัดความเข้มของแสงซึ่งเกิดจากปฏิกิริยานั้น ณ ที่ความยาวคลื่นที่สูงกว่า ๖๐๐ นาโนเมตร (Nanometer)

ข้อ ๒ ให้ยกเลิก

(๑) ความใน (๒) ของข้อ ๒ แห่งประกาศคณะกรรมการสิ่งแวดล้อมแห่งชาติ ฉบับที่ ๑๐ (พ.ศ. ๒๕๓๘) ออกตามความในพระราชบัญญัติส่งเสริมและรักษาคุณภาพสิ่งแวดล้อมแห่งชาติ พ.ศ. ๒๕๓๕ เรื่อง กำหนดมาตรฐานคุณภาพอากาศในบรรยากาศโดยทั่วไป

(๒) ความใน (๑) ของข้อ ๖ แห่งประกาศคณะกรรมการสิ่งแวดล้อมแห่งชาติ ฉบับที่ ๑๐ (พ.ศ. ๒๕๓๘) ออกตามความในพระราชบัญญัติส่งเสริมและรักษาคุณภาพสิ่งแวดล้อมแห่งชาติ พ.ศ. ๒๕๓๕ เรื่อง กำหนดมาตรฐานคุณภาพอากาศในบรรยากาศโดยทั่วไป แก้ไขเพิ่มเติมโดย ประกาศคณะกรรมการสิ่งแวดล้อมแห่งชาติ ฉบับที่ ๒๘ (พ.ศ. ๒๕๕๐) เรื่อง กำหนดมาตรฐานคุณภาพอากาศในบรรยากาศโดยทั่วไป

ข้อ ๓ ให้กำหนดมาตรฐานค่าก๊าซไนโตรเจนไดออกไซด์ในบรรยากาศโดยทั่วไปไว้ ดังต่อไปนี้

(๑) ค่าเฉลี่ยของก๊าซไนโตรเจนไดออกไซด์ในเวลา ๑ ชั่วโมง จะต้องไม่เกิน ๐.๑๖ ส่วน ในล้านส่วนหรือไม่เกิน ๐.๓๒ มิลลิกรัมต่อลูกบาศก์เมตร

(๒) ค่ามัธยฐานเลขคณิต (Arithmetic Mean) ของก๊าซไนโตรเจนไดออกไซด์ในเวลา ๑ ปี จะต้องไม่เกิน ๐.๐๓ ส่วนในล้านส่วน หรือไม่เกิน ๐.๐๕๖ มิลลิกรัมต่อลูกบาศก์เมตร

ข้อ ๔ การคำนวณค่าความเข้มข้นของก๊าซไนโตรเจนไดออกไซด์ในบรรยากาศโดยทั่วไป ให้คำนวณเทียบที่ความดัน ๑ บรรยากาศ และอุณหภูมิ ๒๕ องศาเซลเซียส

ข้อ ๕ การวัดค่าเฉลี่ยของก๊าซไนโตรเจนไดออกไซด์ในเวลา ๑ ชั่วโมง หรือค่ามัธยฐานเลขคณิต (Arithmetic Mean) ในเวลา ๑ ปี ให้ใช้เครื่องมือวัดระดับปริมาณฝุ่น หรือระบบอื่นที่กรมควบคุมมลพิษ ให้ความเห็นชอบ

ประกาศ ณ วันที่ ๑๖ มิถุนายน พ.ศ. ๒๕๕๒

อภิสิทธิ์ เวชชาชีวะ

นายกรัฐมนตรี

ประธานกรรมการสิ่งแวดล้อมแห่งชาติ

ภาคผนวก ฎ-3

มาตรฐานตามประกาศคณะกรรมการสิ่งแวดล้อมแห่งชาติ ฉบับที่ 21 (พ.ศ. 2544)
เรื่อง กำหนดมาตรฐานค่าซัลเฟอร์ไดออกไซด์ ในบรรยากาศโดยทั่วไปในเวลา 1 ชั่วโมง
ประกาศในราชกิจจานุเบกษา เล่มที่ 118 ตอนพิเศษ 39 ง
วันที่ 30 เมษายน พ.ศ. 2544



ประกาศคณะกรรมการสิ่งแวดล้อมแห่งชาติ

ฉบับที่ ๒๑ (พ.ศ. ๒๕๔๔)

ออกตามความในพระราชบัญญัติส่งเสริมและรักษาคุณภาพสิ่งแวดล้อมแห่งชาติ

พ.ศ. ๒๕๓๕

เรื่อง กำหนดมาตรฐานค่าก๊าซซัลเฟอร์ไดออกไซด์ในบรรยากาศโดยทั่วไป
ในเวลา ๑ ชั่วโมง

อาศัยอำนาจตามความในมาตรา ๒๒ และมาตรา ๓๔ แห่งพระราชบัญญัติส่งเสริมและรักษาคุณภาพสิ่งแวดล้อมแห่งชาติ พ.ศ. ๒๕๓๕ คณะกรรมการสิ่งแวดล้อมแห่งชาติ จึงปรับปรุงแก้ไขมาตรฐานค่าก๊าซซัลเฟอร์ไดออกไซด์ในบรรยากาศโดยทั่วไปในเวลา ๑ ชั่วโมงไว้ดังต่อไปนี้

(๑) ให้ยกเลิกข้อ ๒ แห่งประกาศคณะกรรมการสิ่งแวดล้อมแห่งชาติ ฉบับที่ ๑๒ (พ.ศ. ๒๕๓๕) ออกตามความในพระราชบัญญัติส่งเสริมและรักษาคุณภาพสิ่งแวดล้อมแห่งชาติ พ.ศ. ๒๕๓๕ เรื่อง กำหนดมาตรฐานค่าก๊าซซัลเฟอร์ไดออกไซด์ในบรรยากาศโดยทั่วไปในเวลา ๑ ชั่วโมง

(๒) ให้ยกเลิกความในข้อ ๓ และข้อ ๕ แห่งประกาศคณะกรรมการสิ่งแวดล้อมแห่งชาติ ฉบับที่ ๑๒ (พ.ศ. ๒๕๓๕) ออกตามความในพระราชบัญญัติส่งเสริมและรักษาคุณภาพสิ่งแวดล้อมแห่งชาติ พ.ศ. ๒๕๓๕ เรื่อง กำหนดมาตรฐานค่าก๊าซซัลเฟอร์ไดออกไซด์ในบรรยากาศโดยทั่วไปในเวลา ๑ ชั่วโมง และให้ใช้ความต่อไปนี้แทน

“ข้อ ๓ ค่าเฉลี่ยความเข้มข้นของก๊าซซัลเฟอร์ไดออกไซด์ในบรรยากาศโดยทั่วไปในเวลา ๑ ชั่วโมง จะต้องไม่เกิน ๐.๓๐ ส่วนในล้านส่วน (ppm) หรือไม่เกิน ๗๕๐ ไมโครกรัมต่อลูกบาศก์เมตร”

“ข้อ ๕ การวัดหาค่าเฉลี่ยความเข้มข้นของก๊าซซัลเฟอร์ไดออกไซด์ในบรรยากาศโดยทั่วไปในเวลา ๑ ชั่วโมง ตามข้อ ๓ ให้ใช้เครื่องวัดระบบ ยูวี ฟลูออเรสเซน หรือระบบอื่นที่กรมควบคุมมลพิษประกาศในราชกิจจานุเบกษา”

ประกาศ ณ วันที่ ๕ เมษายน พ.ศ. ๒๕๔๔
(นายเดช บุญ-หลง)

รองนายกรัฐมนตรี ปฏิบัติหน้าที่
ประธานคณะกรรมการสิ่งแวดล้อมแห่งชาติ

(ประกาศในราชกิจจานุเบกษา เล่ม ๑๑๘ ตอนพิเศษ ๓๕ ง ลงวันที่ ๓๐ เมษายน ๒๕๔๔)

ภาคผนวก ฏ-4

มาตรฐานตามประกาศคณะกรรมการสิ่งแวดล้อมแห่งชาติ ฉบับที่ 24 (พ.ศ. 2547)
เรื่อง กำหนดมาตรฐานคุณภาพอากาศในบรรยากาศโดยทั่วไป
ประกาศในราชกิจจานุเบกษา เล่ม 121 ตอนพิเศษ 104 ง
วันที่ 22 กันยายน พ.ศ. 2547



ประกาศคณะกรรมการสิ่งแวดล้อมแห่งชาติ

ฉบับที่ ๒๔ (พ.ศ. ๒๕๕๗)

เรื่อง กำหนดมาตรฐานคุณภาพอากาศในบรรยากาศโดยทั่วไป

อาศัยอำนาจตามความในมาตรา ๓๒ และมาตรา ๓๔ แห่งพระราชบัญญัติส่งเสริมและรักษาคุณภาพสิ่งแวดล้อมแห่งชาติ พ.ศ. ๒๕๓๕ อันเป็นพระราชบัญญัติที่มีบทบัญญัติบางประการเกี่ยวกับการจัดตั้งและเสถียรภาพของบุคคล ซึ่งมาตรา ๒๙ ประกอบกับมาตรา ๓๕ มาตรา ๔๔ มาตรา ๕๐ และมาตรา ๕๑ ของรัฐธรรมนูญแห่งราชอาณาจักรไทยบัญญัติให้กระทำได้โดยอาศัยอำนาจตามบทบัญญัติแห่งกฎหมาย คณะกรรมการสิ่งแวดล้อมแห่งชาติ จึงได้มีมติในคราวการประชุมครั้งที่ ๒/๒๕๕๗ เมื่อวันที่ ๒๔ กุมภาพันธ์ ๒๕๕๗ ให้ปรับปรุงแก้ไขมาตรฐานคุณภาพอากาศในบรรยากาศโดยทั่วไป ดังต่อไปนี้

ข้อ ๑ ให้ยกเลิกความใน (๔) ของข้อ ๒ แห่งประกาศคณะกรรมการสิ่งแวดล้อมแห่งชาติ ฉบับที่ ๑๐ (พ.ศ. ๒๕๓๔) ออกตามความในพระราชบัญญัติส่งเสริมและรักษาคุณภาพสิ่งแวดล้อมแห่งชาติ พ.ศ. ๒๕๓๕ เรื่อง กำหนดมาตรฐานคุณภาพอากาศในบรรยากาศโดยทั่วไป และให้ใช้ความต่อไปนี้แทน

“(๔) ค่าเฉลี่ยของก๊าซซัลเฟอร์ไดออกไซด์ ในเวลา ๒๔ ชั่วโมง จะต้องไม่เกิน ๐.๑๒ ส่วนในล้านส่วน หรือไม่เกิน ๐.๓๐ มิลลิกรัมต่อลูกบาศก์เมตร และค่ามัธยเทศคณิต (Arithmetic Mean) ในเวลา ๑ ปี จะต้องไม่เกิน ๐.๐๔ ส่วนในล้านส่วน หรือไม่เกิน ๐.๑๐ มิลลิกรัมต่อลูกบาศก์เมตร”

ข้อ ๒ ให้ยกเลิกความใน (๒) และ (๓) ของข้อ ๔ แห่งประกาศคณะกรรมการสิ่งแวดล้อมแห่งชาติ ฉบับที่ ๑๐ (พ.ศ. ๒๕๓๔) ออกตามความในพระราชบัญญัติส่งเสริมและรักษาคุณภาพสิ่งแวดล้อมแห่งชาติ พ.ศ. ๒๕๓๕ เรื่อง กำหนดมาตรฐานคุณภาพอากาศในบรรยากาศโดยทั่วไป และให้ใช้ความต่อไปนี้แทน

“(๒) ค่าเฉลี่ยของฝุ่นละอองขนาดไม่เกิน ๑๐ ไมครอน ในเวลา ๒๔ ชั่วโมง จะต้องไม่เกิน ๐.๑๒ มิลลิกรัมต่อลูกบาศก์เมตร และค่ามัธยเทศคณิต (Arithmetic Mean) ในเวลา ๑ ปี จะต้องไม่เกิน ๐.๐๕ มิลลิกรัมต่อลูกบาศก์เมตร

(๓) ค่าเฉลี่ยของฝุ่นละอองรวมหรือฝุ่นละอองขนาดไม่เกิน ๑๐๐ ไมครอน ในเวลา ๒๔ ชั่วโมง จะต้องไม่เกิน ๐.๓๓ มิลลิกรัมต่อลูกบาศก์เมตร และค่ามัธยเทศคณิต (Arithmetic Mean) ในเวลา ๑ ปี จะต้องไม่เกิน ๐.๑๐ มิลลิกรัมต่อลูกบาศก์เมตร”

ประกาศ ณ วันที่ ๙ สิงหาคม พ.ศ. ๒๕๕๗

(ลงนาม) จาตุรนต์ ฉายแสง

(นายจาตุรนต์ ฉายแสง)

รองนายกรัฐมนตรี

ปฏิบัติหน้าที่ประธานคณะกรรมการสิ่งแวดล้อมแห่งชาติ

ราชกิจจานุเบกษา ฉบับประกาศทั่วไป เล่ม ๑๒๑ ตอนพิเศษ ๑๐๔ ง วันที่ ๒๒ กันยายน ๒๕๕๗

ภาคผนวก ฏ-5

มาตรฐานตามประกาศกรมควบคุมมลพิษ
เรื่อง กำหนดค่าเฝ้าระวัง สำหรับสารอินทรีย์ระเหยง่ายในบรรยากาศโดยทั่วไป ในเวลา 24 ชั่วโมง
ประกาศในราชกิจจานุเบกษา เล่มที่ 126 ตอนพิเศษ 13 ง
วันที่ 27 มกราคม พ.ศ. 2552

ประกาศกรมควบคุมมลพิษ

เรื่อง กำหนดค่าเฝ้าระวังสำหรับสารอินทรีย์ระเหยง่ายในบรรยากาศโดยทั่วไปในเวลา ๒๔ ชั่วโมง

โดยที่เป็นการสมควรกำหนดค่าเฝ้าระวังสำหรับสารอินทรีย์ระเหยง่ายในบรรยากาศโดยทั่วไปในเวลา ๒๔ ชั่วโมง สำหรับสารอินทรีย์ระเหยง่าย (Volatile Organic Compounds) ในบรรยากาศโดยทั่วไป ที่เป็นสารก่อมะเร็ง (carcinogen) และสารที่มีให้เป็นสารก่อมะเร็ง (non-carcinogen) ซึ่งอาจมีความเข้มข้นสูงในช่วงเวลา ๒๔ ชั่วโมง จนส่งผลกระทบต่อคุณภาพอากาศ และอาจเป็นอันตรายต่อสุขภาพอนามัยของประชาชนที่สัมผัสโดยการหายใจเข้าสู่ร่างกาย แม้ว่าปริมาณของสารอินทรีย์ระเหยง่ายในบรรยากาศดังกล่าว จะไม่เกินมาตรฐานที่กำหนดไว้ในประกาศคณะกรรมการสิ่งแวดล้อมแห่งชาติ ฉบับที่ ๓๐ (พ.ศ. ๒๕๕๐) เรื่อง กำหนดมาตรฐานค่าสารอินทรีย์ระเหยง่ายในบรรยากาศ โดยทั่วไปในเวลา ๑ ปี

ดังนั้น กรมควบคุมมลพิษในฐานะหน่วยงานที่มีภารกิจเกี่ยวกับการกำกับ ดูแล อำนวยการ ประสานงาน ติดตาม และประเมินผลเกี่ยวกับการฟื้นฟู คุ้มครอง และรักษาคุณภาพสิ่งแวดล้อม จึงออกประกาศไว้ ดังต่อไปนี้

ข้อ ๑ กำหนดค่าเฝ้าระวังสำหรับสารอินทรีย์ระเหยง่ายในบรรยากาศโดยทั่วไปในเวลา ๒๔ ชั่วโมงไว้ ดังต่อไปนี้

- (๑) อะซีทัลดีไฮด์ (Acetaldehyde) ต้องไม่เกิน ๘๖๐ ไมโครกรัมต่อลูกบาศก์เมตร
- (๒) อะครอลีน (Acrolein) ต้องไม่เกิน ๐.๕๕ ไมโครกรัมต่อลูกบาศก์เมตร
- (๓) อะคริไนด์ไนไทร (Acrylonitrile) ต้องไม่เกิน ๑๐ ไมโครกรัมต่อลูกบาศก์เมตร
- (๔) เบนซีน (Benzene) ต้องไม่เกิน ๗.๖ ไมโครกรัมต่อลูกบาศก์เมตร
- (๕) เมทิลคลอไรด์ (Methyl Chloride) ต้องไม่เกิน ๑๒ ไมโครกรัมต่อลูกบาศก์เมตร
- (๖) ๑, ๓ - บิวทาไดเอน (1, 3 - Butadiene) ต้องไม่เกิน ๕.๓ ไมโครกรัมต่อลูกบาศก์เมตร
- (๗) โบรมีนีเมธีน (Bromomethane) ต้องไม่เกิน ๑๕๐ ไมโครกรัมต่อลูกบาศก์เมตร
- (๘) คาร์บอนเตตระคลอไรด์ (Carbon Tetrachloride) ต้องไม่เกิน ๑๕๐ ไมโครกรัมต่อลูกบาศก์เมตร

(๙) คลอโรฟอร์ม (Chloroform) ต้องไม่เกิน ๕๗ ไมโครกรัมต่อลูกบาศก์เมตร

(๑๐) ๑, ๒ - ไดโบรมอีเทน (1, 2 - Dibromoethane) ต้องไม่เกิน ๓๗๐ ไมโครกรัมต่อลูกบาศก์เมตร

(๑๑) ๑, ๔ - ไดคลอโรเบนซีน (1, 4 - Dichlorobenzene) ต้องไม่เกิน ๑,๑๐๐ ไมโครกรัมต่อลูกบาศก์เมตร

(๑๒) ๑, ๒ - ไดคลอโรอีเทน (1, 2 - Dichloroethane) ต้องไม่เกิน ๔๘ ไมโครกรัมต่อลูกบาศก์เมตร

(๑๓) ไดคลอโรมีเทน (Dichloromethane) ต้องไม่เกิน ๒๑๐ ไมโครกรัมต่อลูกบาศก์เมตร

(๑๔) ๑, ๒ - ไดคลอโรโพรเพน (1, 2 - Dichloropropane) ต้องไม่เกิน ๘๒ ไมโครกรัมต่อลูกบาศก์เมตร

(๑๕) ๑, ๔ - ไดออกเซน (1, 4 - Dioxane) ต้องไม่เกิน ๘๖๐ ไมโครกรัมต่อลูกบาศก์เมตร

(๑๖) เตตระคลอโรเอทิลีน (Tetrachloroethylene) ต้องไม่เกิน ๔๐๐ ไมโครกรัมต่อลูกบาศก์เมตร

(๑๗) ๑, ๑, ๒, ๒ - เตตระคลอโรอีเทน (1, 1, 2, 2 - Tetrachloroethane) ต้องไม่เกิน ๘๘๐ ไมโครกรัมต่อลูกบาศก์เมตร

(๑๘) ไตรคลอโรเอทิลีน (Trichloroethylene) ต้องไม่เกิน ๑๓๐ ไมโครกรัมต่อลูกบาศก์เมตร

(๑๙) ไวนิลคลอไรด์ (Vinyl Chloride) ต้องไม่เกิน ๒๐ ไมโครกรัมต่อลูกบาศก์เมตร

ข้อ ๒ หลักการ ขอบเขต และการคำนวณ วิธีการเก็บตัวอย่าง การตรวจวัด และเครื่องมือตรวจวิเคราะห์ค่าเฝ้าระวังสำหรับสารอินทรีย์ระเหยง่ายในบรรยากาศโดยทั่วไปในเวลา ๒๔ ชั่วโมง ปรากฏตามภาคผนวกท้ายประกาศนี้

ประกาศ ณ วันที่ ๑๘ ธันวาคม พ.ศ. ๒๕๕๑

สุพัฒน์ หวังวงศ์พัฒนา

อธิบดีกรมควบคุมมลพิษ

เรื่อง กำหนดค่าเฝ้าระวังสำหรับสารอินทรีย์ระเหยง่ายในบรรยากาศโดยทั่วไปในเวลา ๒๔ ชั่วโมง

๑. หลักการ

การกำหนดค่าเฝ้าระวังสำหรับสารอินทรีย์ระเหยง่ายในบรรยากาศโดยทั่วไปในเวลา ๒๔ ชั่วโมง โดยประยุกต์ใช้ค่า Permissible Exposure Limit (PEL) ของ Occupational Safety and Health Administration (OSHA) มีขั้นตอนดังนี้

(๑) ปรับค่า PEL ซึ่งกำหนดภายใต้เงื่อนไขของค่าเฉลี่ยตลอดเวลาการทำงานในสภาวะปกติ ๘ ชั่วโมงต่อวัน เป็นเวลาทั้งสิ้น ๕ วันต่อสัปดาห์ (รวมทั้งสิ้น ๔๐ ชั่วโมงต่อสัปดาห์) ให้เป็นค่าเฉลี่ยที่ประชาชนทั่วไปจะได้รับสัมผัสตลอดระยะเวลาทั้งวัน (๒๔ ชั่วโมง) เป็นเวลาทั้งสัปดาห์ (๗ วัน) หรือคิดเป็นเวลาที่สั้น ๑๖๘ ชั่วโมง โดยการหารค่า PEL ด้วย ๔.๒ (ตัวเลขดังกล่าวได้จาก ๑๖๘/๔๐) ทั้งนี้ภายใต้สมมติฐานว่าประชาชนทั่วไป และคนงานมีอัตราการหายใจเท่ากัน

(๒) ปรับค่า PEL ซึ่งกำหนดภายใต้เงื่อนไขที่คนงานซึ่งเป็นกลุ่มของประชากรที่มีสุขภาพแข็งแรงได้รับสัมผัสในช่วงวัยที่เป็นผู้ใหญ่ หากแต่การกำหนดค่าเฉลี่ยในสิ่งแวดล้อมต้องคำนึงถึงประชากรทั่วไป และมีโอกาสได้รับสัมผัสตลอดชีวิต ไม่ใช่เพียงแค่วัยผู้ใหญ่ในช่วงวัยที่เป็นผู้ใหญ่ที่ทำงานในโรงงานเท่านั้น ดังนั้นจึงหารค่า PEL ด้วย ๑๐ เพื่อเป็น safety factor ในประเด็นดังกล่าว ทั้งนี้ค่า safety factor ดังกล่าวใช้ภายใต้สมมติฐานว่ากลุ่มประชากรทั่วไปมีความเสี่ยงต่อสารมลพิษทางอากาศมากกว่ากลุ่มคนงาน ๑๐ เท่า

(๓) ปรับค่า PEL จากข้อเท็จจริงที่ว่ากลุ่มประชากรทั่วไปอาจมีระดับความเสี่ยงต่อการได้รับสัมผัสสารอินทรีย์ระเหยง่ายแตกต่างกัน ดังนั้นจึงหารค่า PEL ด้วย ๑๐ เพื่อเป็น safety factor ในประเด็นดังกล่าว ทั้งนี้ค่า safety factor ดังกล่าวใช้ภายใต้สมมติฐานว่าประชากรกลุ่มอ่อนไหว (sensitive population) เช่น เด็ก คนชรา และคนป่วย จะมีความอ่อนไหว (sensitive) ต่อสารมลพิษทางอากาศมากกว่ากลุ่มประชากรทั่วไป ๑๐ เท่า

โดยสรุปการกำหนดค่าเฝ้าระวังของสารอินทรีย์ระเหยง่ายในบรรยากาศโดยทั่วไปในเวลา ๒๔ ชั่วโมง ดำเนินการโดยใช้สมการดังนี้

$\text{ค่าเฝ้าระวังสำหรับสารอินทรีย์ระเหยง่ายในบรรยากาศโดยทั่วไปในเวลา ๒๔ ชั่วโมง} = \text{PEL ของแต่ละสาร} / (๔.๒ \times ๑๐ \times ๑๐)$
--

สำหรับสารอินทรีย์ระเหยง่าย ๙ ชนิด ตามที่กำหนดไว้ในประกาศคณะกรรมการสิ่งแวดล้อมแห่งชาติ ฉบับที่ ๓๐ (พ.ศ. ๒๕๕๐) เรื่อง กำหนดมาตรฐานค่าสารอินทรีย์ระเหยง่ายในบรรยากาศโดยทั่วไปในเวลา ๑ ปี ให้ใช้หลักการประยุกต์ค่า PEL กำหนดค่าเฝ้าระวัง แต่ยกเว้นกรณี chloroform, 1,2 - dichloroethane, 1,2 - dichloropropane และ trichloroethylene ให้เพิ่มค่า safety factor อีก ๑๐

ในการคำนวณค่าเฝ้าระวัง และให้กำหนดค่าเฝ้าระวังสำหรับ vinyl chloride เท่ากับ ๒ เท่าของค่ามาตรฐานในบรรยากาศโดยทั่วไปในเวลา ๑ ปี

๒. ขอบเขต

สำหรับให้หน่วยงานของรัฐ และเอกชนที่เกี่ยวข้องกับการส่งเสริมและรักษาคุณภาพสิ่งแวดล้อมนำไปเป็นแนวทางในการกำหนดค่าเฝ้าระวังสำหรับสารอินทรีย์ระเหยง่ายในบรรยากาศโดยทั่วไปในเวลา ๒๔ ชั่วโมง ที่จะไม่ทำให้เกิดผลกระทบต่อคุณภาพสิ่งแวดล้อมหรือภาวะที่เป็นอันตรายต่อสุขภาพอนามัยของประชาชนได้

อย่างไรก็ตาม ค่าเฝ้าระวังสำหรับสารอินทรีย์ระเหยง่ายในบรรยากาศโดยทั่วไปในเวลา ๒๔ ชั่วโมง ไม่ใช่เป็นแผนระหว่างความเข้มข้นที่ปลอดภัย และความเข้มข้นที่เกิดอันตราย ไม่ใช่ข้อป่งชี้ถึงความเข้มข้น และให้ใช้เฉพาะผู้ที่มีความเข้าใจเกี่ยวกับข้อจำกัด และผลกระทบพิษอากาศต่อสุขภาพ โดยควรมีการศึกษาถึงผลกระทบต่อสุขภาพจากการสัมผัสสารอินทรีย์ระเหยง่ายชนิดนั้น ๆ ในรายละเอียดต่อไป

๓. การคำนวณ วิธีการกับตัวอย่าง การตรวจวัด และเครื่องมือตรวจวิเคราะห์

๓.๑ การหาค่าเฝ้าระวังสำหรับสารอินทรีย์ระเหยง่ายในบรรยากาศโดยทั่วไปในเวลา ๒๔ ชั่วโมง แคลชนิด ให้ในสถานการณ์วิเคราะห์ตัวอย่างอากาศแบบต่อเนื่องตลอด ๒๔ ชั่วโมง มาคำนวณค่าสารอินทรีย์ระเหยง่ายในบรรยากาศโดยทั่วไปแต่ละชนิด ตามข้อ ๑ โดยให้คำนวณผลที่ความดัน ๑ บรรยากาศ หรือที่ ๗๖๐ มิลลิเมตรปรอท และที่อุณหภูมิ ๒๕ องศาเซลเซียส

๓.๒ วิธีการเก็บตัวอย่าง การตรวจวัด และเครื่องมือตรวจวิเคราะห์ค่าเฝ้าระวังสำหรับสารอินทรีย์ระเหยง่ายในบรรยากาศโดยทั่วไปในเวลา ๒๔ ชั่วโมง แต่ละชนิด ตามข้อ ๑ ให้นำหลักการ และเครื่องมืออย่างใดอย่างหนึ่งดังต่อไปนี้มาปรับใช้ เว้นแต่ประกาศนี้จะกำหนดไว้เป็นอย่างอื่น

(๑) US EPA Compendium Method TO-14A "Determination of Volatile Organic Compounds (VOCs) in ambient air using specially prepared canisters with subsequent analysis by Gas Chromatography (GC)" ตามที่องค์การพิทักษ์สิ่งแวดล้อมแห่งประเทศสหรัฐอเมริกา กำหนด หรือ

(๒) US EPA Compendium Method TO-15 "Determination of Volatile Organic Compounds (VOCs) in air collected in specially prepared canisters and analyzed by Gas Chromatography/Mass Spectrometry (GC/MS)" ตามที่องค์การพิทักษ์สิ่งแวดล้อมแห่งประเทศสหรัฐอเมริกา กำหนด หรือ

(๓) US EPA Compendium Method TO-11A "Determination of Formaldehyde in ambient air using adsorbent cartridge followed by High Performance Liquid Chromatography (HPLC) (Active sampling method)" ตามที่องค์การพิทักษ์สิ่งแวดล้อมแห่งประเทศสหรัฐอเมริกา กำหนด หรือ

(๔) วิธีการกับตัวอย่าง การตรวจวัด และเครื่องมือตรวจวิเคราะห์อื่นที่กรมควบคุมมลพิษประกาศในราชกิจจานุเบกษา

ภาคผนวก ฎ-6

มาตรฐานตามประกาศคณะกรรมการสิ่งแวดล้อมแห่งชาติ
เรื่อง กำหนดมาตรฐานค่าก๊าซคาร์บอนไดออกไซด์ในบรรยากาศโดยทั่วไป
ประกาศในราชกิจจานุเบกษา เล่ม 134 ตอนพิเศษ 230 ง
วันที่ 20 กันยายน พ.ศ. 2560

ประกาศคณะกรรมการสิ่งแวดล้อมแห่งชาติ เรื่อง กำหนดมาตรฐานก๊าซคาร์บอนไดออกไซด์ในบรรยากาศโดยทั่วไป

โดยที่เป็นการสมควรปรับปรุงการกำหนดมาตรฐานก๊าซคาร์บอนไดออกไซด์ในบรรยากาศโดยทั่วไป
ให้มีความเหมาะสมยิ่งขึ้น

อาศัยอำนาจตามความในมาตรา ๓๒(๔) และมาตรา ๓๔ แห่งพระราชบัญญัติส่งเสริม
และรักษาคุณภาพสิ่งแวดล้อมแห่งชาติ พ.ศ. ๒๕๓๕ และคำสั่งสำนักนายกรัฐมนตรีที่ ๓๑๐/๒๕๕๙
ลงวันที่ ๒๔ ธันวาคม ๒๕๕๙ เรื่อง มอบหมายและมอบอำนาจให้รองนายกรัฐมนตรีและรัฐมนตรี
ประจำสำนักนายกรัฐมนตรี ปฏิบัติหน้าที่ประธานกรรมการ รองประธานกรรมการ และกรรมการ
ในคณะกรรมการต่าง ๆ ตามกฎหมาย และระเบียบสำนักนายกรัฐมนตรี ประกอบกับมติคณะกรรมการ
สิ่งแวดล้อมแห่งชาติ ครั้งที่ ๒/๒๕๖๐ เมื่อวันที่ ๖ กรกฎาคม ๒๕๖๐ จึงออกประกาศไว้ ดังต่อไปนี้

ข้อ ๑ ให้ยกเลิกประกาศคณะกรรมการสิ่งแวดล้อมแห่งชาติ เรื่อง กำหนดมาตรฐาน
ก๊าซคาร์บอนไดออกไซด์ในบรรยากาศโดยทั่วไป ลงวันที่ ๒๙ มีนาคม พ.ศ. ๒๕๕๕

ข้อ ๒ กำหนดมาตรฐานก๊าซคาร์บอนไดออกไซด์ในบรรยากาศโดยทั่วไป ค่าเฉลี่ยในเวลา
๒๔ ชั่วโมง จะต้องไม่เกิน ๑๐๐ ไมโครกรัมต่อลูกบาศก์เมตร

ข้อ ๓ การคำนวณค่าก๊าซคาร์บอนไดออกไซด์ในบรรยากาศโดยทั่วไป ตามข้อ ๒ ให้คำนวณ
ผลที่ความดัน ๑ บรรยากาศ หรือที่ ๗๖๐ มิลลิเมตรปรอท และที่อุณหภูมิ ๒๕ องศาเซลเซียส

ข้อ ๔ วิธีการเก็บตัวอย่าง การตรวจวัด และเครื่องมือตรวจวิเคราะห์หาค่าก๊าซคาร์บอนไดออกไซด์
ในบรรยากาศโดยทั่วไป ค่าเฉลี่ยในเวลา ๒๔ ชั่วโมง ให้เป็นไปตาม US EPA Compendium
Method TO-15 “Determination of Volatile Organic Compounds (VOCs) in air
collected in specially prepared canisters and analyzed by Gas Chromatography/Mass
Spectrometry (GC/MS)” ที่องค์การพิทักษ์สิ่งแวดล้อมแห่งประเทศสหรัฐอเมริกากำหนด หรือวิธีอื่น
ที่กรมควบคุมมลพิษประกาศในราชกิจจานุเบกษา

ข้อ ๕ ประกาศนี้ให้ใช้บังคับนับแต่วันถัดจากวันประกาศในราชกิจจานุเบกษาเป็นต้นไป

ประกาศ ณ วันที่ ๒๑ สิงหาคม พ.ศ. ๒๕๖๐

พลเอก ประวิตร วงษ์สุวรรณ

รองนายกรัฐมนตรี ปฏิบัติหน้าที่

ประธานกรรมการสิ่งแวดล้อมแห่งชาติ

ภาคผนวก ฎ-7

มาตรฐานตามประกาศกระทรวงอุตสาหกรรม
เรื่อง กำหนดมาตรฐานควบคุมการระบายน้ำทิ้งจากโรงงาน พ.ศ. 2560
ประกาศในราชกิจจานุเบกษา เล่ม 134 ตอนพิเศษ 153 ง
วันที่ 7 มิถุนายน พ.ศ. 2560

ประกาศกระทรวงอุตสาหกรรม

เรื่อง กำหนดมาตรฐานควบคุมการระบายน้ำทิ้งจากโรงงาน

พ.ศ. ๒๕๖๐

โดยที่เป็นการสมควรปรับปรุงการกำหนดมาตรฐานควบคุมการระบายน้ำทิ้งจากการประกอบกิจการโรงงาน เพื่อให้มีค่ามาตรฐานและวิธีการตรวจสอบน้ำทิ้งจากโรงงานให้เหมาะสมและเป็นไปตามมาตรฐานสากล รวมถึงเป็นภาคควบคุมการระบายน้ำทิ้งจากโรงงาน อุตสาหกรรมในข้อ ๑๔ แห่งกฎกระทรวงฉบับที่ ๒ (พ.ศ. ๒๕๓๕) ออกตามความในพระราชบัญญัติโรงงาน พ.ศ. ๒๕๓๕ ที่ระบุว่า “ห้ามระบายน้ำทิ้งออกจากโรงงาน เว้นแต่ได้ทำการอย่างใดอย่างหนึ่งหรือหลายอย่างจนน้ำทิ้งนั้นมีลักษณะเป็นไปตามที่รัฐมนตรีกำหนดโดยประกาศในราชกิจจานุเบกษา แต่ทั้งนี้ต้องไม่ใช้วิธีทำให้เจือจาง (dilution)” รัฐมนตรีว่าการกระทรวงอุตสาหกรรมจึงออกประกาศ ดังต่อไปนี้

ข้อ ๑ ประกาศนี้เรียกว่า “ประกาศกระทรวงอุตสาหกรรม เรื่อง กำหนดมาตรฐานควบคุมการระบายน้ำทิ้งจากโรงงาน พ.ศ. ๒๕๖๐”

ข้อ ๒ ประกาศนี้ใช้บังคับตั้งแต่วันที่ ๗ มิถุนายน พ.ศ. ๒๕๖๐ เป็นต้นไป

ข้อ ๓ ให้ยกเลิกประกาศกระทรวงอุตสาหกรรม ฉบับที่ ๒ (พ.ศ. ๒๕๓๕) ออกตามความในพระราชบัญญัติโรงงาน พ.ศ. ๒๕๓๕ เรื่อง กำหนดคุณลักษณะของน้ำทิ้งที่ระบายออกจากโรงงาน ลงวันที่ ๑๔ มิถุนายน พ.ศ. ๒๕๓๕

ข้อ ๔ ในประกาศนี้

“โรงงาน” หมายความว่า โรงงานจำพวกที่ ๑ จำพวกที่ ๒ จำพวกที่ ๓ ตามกฎหมายว่าด้วยโรงงาน

“น้ำทิ้ง” หมายความว่า น้ำที่เกิดจากการประกอบกิจการโรงงาน น้ำจากการใช้น้ำของคณาน หรือน้ำจากกิจกรรมอื่นในโรงงาน ที่จะระบายออกจากโรงงาน หรือเขตประกอบการอุตสาหกรรม

ข้อ ๕ มาตรฐานน้ำทิ้ง ต้องมีคุณภาพ ดังต่อไปนี้

๕.๑ ความเป็นกรดและต่าง (pH) ตั้งแต่ ๕.๕ ถึง ๙.๐

๕.๒ อุณหภูมิ (Temperature) ไม่เกิน ๔๐ องศาเซลเซียส

๕.๓ สี (Color) ไม่เกิน ๓๐๐ เอิตีเอ็มไอ

๕.๔ ของแข็งละลายน้ำทั้งหมด (Total Dissolved Solids หรือ TDS) มีค่าดังนี้

(๑) กรณีระบายลงแหล่งน้ำ ต้องไม่เกิน ๓,๐๐๐ มิลลิกรัมต่อลิตร

(๒) กรณีระบายลงแหล่งน้ำที่มีค่าของแข็งละลายน้ำทั้งหมดเกินกว่า ๓,๐๐๐ มิลลิกรัมต่อลิตร ค่าของแข็งละลายน้ำทั้งหมดในน้ำทิ้งที่จะระบายได้ต้องมีค่าเกินกว่าค่าของแข็งละลายน้ำทั้งหมดที่มีอยู่ในแหล่งน้ำนั้นไม่เกิน ๕,๐๐๐ มิลลิกรัมต่อลิตร

๕.๕ ของแข็งแขวนลอยทั้งหมด (Total Suspended Solids) ไม่เกิน ๕๐ มิลลิกรัมต่อลิตร

๕.๖ บีโอดี (Biochemical Oxygen Demand) ไม่เกิน ๒๐ มิลลิกรัมต่อลิตร

๕.๗ ซีโอดี (Chemical Oxygen Demand) ไม่เกิน ๑๒๐ มิลลิกรัมต่อลิตร

๕.๘ ซัลไฟด์ (Sulfide) ไม่เกิน ๑ มิลลิกรัมต่อลิตร

๕.๙ ไซยาไนด์ (Cyanides CN) ไม่เกิน ๐.๒ มิลลิกรัมต่อลิตร

๕.๑๐ น้ำมันและไขมัน (Oil and Grease) ไม่เกิน ๕ มิลลิกรัมต่อลิตร

๕.๑๑ ฟอร์มาลดีไฮด์ (Formaldehyde) ไม่เกิน ๑ มิลลิกรัมต่อลิตร

๕.๑๒ สารประกอบฟีนอล (Phenols) ไม่เกิน ๑ มิลลิกรัมต่อลิตร

๕.๑๓ คลอรีนอิสระ (Free Chlorine) ไม่เกิน ๑ มิลลิกรัมต่อลิตร

๕.๑๔ สารฆ่าศัตรูพืชและสัตว์ (Pesticide) ต้องตรวจไม่พบ

๕.๑๕ ทีเคเอ็น (Total Kjeldahl Nitrogen) ไม่เกิน ๑๐๐ มิลลิกรัมต่อลิตร

๕.๑๖ โลหะหนัก มีค่าดังนี้

(๑) สังกะสี (Zn) ไม่เกิน ๕.๐ มิลลิกรัมต่อลิตร

(๒) โครเมียมเฮกซะวาเลนต์ (Hexavalent Chromium) ไม่เกิน ๐.๒๕

มิลลิกรัมต่อลิตร

มิลลิกรัมต่อลิตร

(๓) โครเมียมไตรวาเลนต์ (Trivalent Chromium) ไม่เกิน ๐.๗๕

(๔) สารหนู (As) ไม่เกิน ๐.๒๕ มิลลิกรัมต่อลิตร

(๕) ทองแดง (Cu) ไม่เกิน ๒.๐ มิลลิกรัมต่อลิตร

(๖)ปรอท (Hg) ไม่เกิน ๐.๐๐๕ มิลลิกรัมต่อลิตร

(๗) แคดเมียม (Cd) ไม่เกิน ๐.๐๓ มิลลิกรัมต่อลิตร

(๘) แบเรียม (Ba) ไม่เกิน ๑.๐ มิลลิกรัมต่อลิตร

(๙) ซีลีเนียม (Se) ไม่เกิน ๐.๐๒ มิลลิกรัมต่อลิตร

(๑๐) ตะกั่ว (Pb) ไม่เกิน ๐.๒ มิลลิกรัมต่อลิตร

(๑๑) นิกเกิล (Ni) ไม่เกิน ๑.๐ มิลลิกรัมต่อลิตร

(๑๒) แมงกานีส (Mn) ไม่เกิน ๕.๐ มิลลิกรัมต่อลิตร

ข้อ ๖ การตรวจสอบคณาน้ำทิ้งจากโรงงาน ตามข้อ ๕ ให้ใช้วิธีดังต่อไปนี้

๖.๑ ความเป็นกรดและต่าง ให้ใช้เครื่องวัดความเป็นกรดและต่างของน้ำ (pH Meter) ที่มีความละเอียดไม่ต่ำกว่า ๐.๑ หน่วย

๖.๒ อุณหภูมิ ให้ใช้เครื่องวัดอุณหภูมิวัดขณะทำการเก็บตัวอย่าง

- ๖.๓ สี ให้ใช้วิธีเอ็ดเอ็มโอ (ADMI Method)
- ๖.๔ ของแข็งละลายน้ำทั้งหมด ให้ใช้วิธีระเหยด้วยวิธีที่รองผ่านกระดาษกรองใยแก้ว (Glass Fiber Filter Disk) และอบแห้งที่อุณหภูมิ ๑๘๐ องศาเซลเซียส เป็นเวลานานอย่างน้อย ๑ ชั่วโมง
- ๖.๕ ของแข็งแขวนลอยทั้งหมด ให้ใช้วิธีการกรองผ่านกระดาษกรองใยแก้ว (Glass Fiber Filter) และอบแห้งที่อุณหภูมิ ๑๐๓-๑๐๕ องศาเซลเซียส เป็นเวลานานอย่างน้อย ๑ ชั่วโมง
- ๖.๖ ปิอิต ให้ใช้วิธีบ่มตัวอย่างที่อุณหภูมิ ๒๐ องศาเซลเซียส เป็นเวลา ๕ วัน
- ติดต่อกัน และหาค่าออกซิเจนละลายด้วยวิธีเอไซด์โมดิฟิเคชัน (Azide Modification) หรือวิธีเมมเบรนอิเล็กโทรด (Membrane Electrode)
- ๖.๗ ซีโอดี ให้ใช้วิธีย่อยสลายโดยใช้โพแทสเซียมไดโครเมต (Potassium Dichromate)
- ๖.๘ ซีไอพีดี ให้ใช้วิธีไอโอดิเมตริก (Iodometric Method) หรือวิธีเมทิลีนบลู (Methylene Blue Method)
- ๖.๙ โซยาโนไมด์ ให้ใช้การกลั่น (Distillation) และตรวจวัดด้วยวิธีเทียบสี (Colorimetric Method) หรือวิธี Flow Injection Analysis
- ๖.๑๐ น้ำมันและไขมัน ให้ใช้วิธีสกัดด้วยเทคนิค Liquid – Liquid Extraction หรือ Soxhlet Extraction ด้วยตัวทำละลายแล้วแยกหาน้ำมันของมันและไขมัน
- ๖.๑๑ ฟอรัมาลดีไฮด์ ให้ใช้วิธีเทียบสี (Colorimetric Method)
- ๖.๑๒ สารประกอบฟีนอล ให้ใช้การกลั่น (Distillation) และตรวจวัดด้วยวิธีเทียบสี (Colorimetric Method)
- ๖.๑๓ คลอรีนอิสระ ให้ใช้วิธีไตเตรท (Titrimetric Method) หรือวิธีเทียบสี (Colorimetric Method)
- ๖.๑๔ สารฆ่าศัตรูพืชและสัตว์ ให้ใช้วิธีก๊าซโครมาโตกราฟีแก๊ส (Gas-Chromatographic Method) หรือวิธีเฮเทอร์ฟอร์แมนซ์ ลิควิด โครมาโตกราฟีแก๊ส (High-Performance Liquid Chromatographic Method)
- ๖.๑๕ ทีเคเอ็น ให้ใช้วิธีเจลดาล์ (Kjeldahl)
- ๖.๑๖ โลหะหนัก
- (๑) สังกะสี ทองแดง แคดเมียม แบเรียม ตะกั่ว นิกเกิลและแมงกานีส ให้ใช้วิธีย่อยสลายด้วยวิธีดักกรด (Acid digestion) และวัดหาปริมาณโลหะด้วยวิธีระเหยด้วยวิธีอะตอมมิคแบบสปเลตโครเมตตรี (Atomic Absorption Spectrometry : AAS) หรือวิธีอินดักทีฟคัปเปิลพลาสมา (Inductively Coupled Plasma)
- (๒) โครเมียม

- ก) โครเมียมทั้งหมด ให้ใช้วิธีย่อยสลายด้วยวิธีดักกรด (Acid digestion) และวัดหาปริมาณโลหะด้วยวิธีอะตอมมิคแบบสปเลตโครเมตตรี (Atomic Absorption Spectrometry : AAS) หรือวิธีอินดักทีฟคัปเปิลพลาสมา (Inductively Coupled Plasma)
- ข) โครเมียมแยกชะวาลาเลนท์ ให้ใช้วิธีเทียบสี (Colorimetric Method) หรือวิธีสกัดและตรวจวัดด้วยวิธีอะตอมมิคแบบสปเลตโครเมตตรี (Atomic Absorption Spectrometry : AAS) หรือวิธีสกัดและตรวจวัดด้วยวิธีอินดักทีฟคัปเปิลพลาสมา (Inductively Coupled Plasma)
- ค) โครเมียมไตรวาเลนท์ ให้ใช้วิธีคำนวณจากค่าส่วนต่างของโครเมียมทั้งหมดกับโครเมียมแยกชะวาลาเลนท์
- (๓) สารหนูและซีลีเนียม ให้ใช้วิธีอะตอมมิคแบบสปเลตโครเมตตรี (Hydride Generation) (Atomic Absorption Spectrophotometry) ชนิดไฮโดรเจนเนอเรชัน (Hydride Generation) หรือวิธีอินดักทีฟคัปเปิลพลาสมา (Inductively Coupled Plasma)
- (๔) พรอท ให้ใช้วิธีโคลด์เวปอะตอมมิคแบบสปเลตโครเมตตรี (Cold Vapor Atomic Absorption Spectrometry) หรือวิธีโคลด์เวปอะตอมมิคฟลูออเรสเซนซ์ สปเลตโครเมตตรี (Cold Vapor Atomic Fluorescence Spectrometry) หรือวิธีอินดักทีฟคัปเปิลพลาสมา (Inductively Coupled Plasma)
- ข้อ ๗ การตรวจสอบค่ามาตรฐานน้ำทิ้งจากโรงงาน ตามข้อ ๖ ให้เป็นไปตามคู่มือวิเคราะห์น้ำและน้ำเสียของสมาคมวิศวกรรมสิ่งแวดล้อมแห่งประเทศไทย หรือ Standard Methods for the Examination of Water and Wastewater ซึ่ง American Public Health Association, American Water Work Association และ Water Environment Federation ของประเทศสหรัฐอเมริกากำหนด หรือตามที่กรมโรงงานอุตสาหกรรมกำหนด
- ข้อ ๘ การเก็บตัวอย่างน้ำทิ้งเพื่อการตรวจสอบค่ามาตรฐาน ตามข้อ ๕ ให้เป็นดังต่อไปนี้
- ๘.๑ จุดเก็บตัวอย่าง ให้เก็บในจุดระบายที่ออกจากโรงงาน ไม่ว่าจะมียูทเดียวหรือหลายจุดก็ตาม หรือจุดอื่นที่สามารถใช้เป็นตัวแทนของน้ำทิ้งที่ระบายออกจากโรงงาน กรณีมีการระบายที่หลายจุดให้เก็บทุกจุด
- ๘.๒ วิธีการเก็บตัวอย่างน้ำทิ้ง ณ จุดเก็บตัวอย่างตาม ๘.๑ ให้เก็บแบบจับ (Grab Sample)
- ข้อ ๙ การกำหนดค่ามาตรฐานน้ำทิ้งให้แตกต่างกันไปจากข้อ ๕ สำหรับโรงงานในประเภทหรือชนิดใดเป็นการเฉพาะให้เป็นไปตามประกาศกรมโรงงานอุตสาหกรรม

ข้อ ๑๐ ให้ประกาศกรมโรงงานอุตสาหกรรม (พ.ศ. ๒๕๓๙) เรื่อง กำหนดคุณลักษณะน้ำทิ้ง
ที่ระบายออกนอกโรงงานให้มีค่าแตกต่างจากที่กำหนดไว้ในประกาศกระทรวงอุตสาหกรรม ฉบับที่ ๒
(พ.ศ. ๒๕๓๙) เรื่อง กำหนดคุณลักษณะของน้ำทิ้งที่ระบายออกจากรองาน ลงวันที่ ๑๘ กุมภาพันธ์
พ.ศ. ๒๕๔๐ ยังคงบังคับใช้ต่อไปจนกว่าจะได้มีการยกเลิก

ประกาศ ณ วันที่ ๓๐ พฤษภาคม พ.ศ. ๒๕๖๐
อดัม สำนาน
รัฐมนตรีว่าการกระทรวงอุตสาหกรรม

ภาคผนวก ฏ-8

ประกาศคณะกรรมการสิ่งแวดล้อมแห่งชาติ ฉบับที่ 20 (พ.ศ. 2543)
ออกตามความในพระราชบัญญัติส่งเสริมและรักษาคุณภาพสิ่งแวดล้อมแห่งชาติ พ.ศ. 2535
เรื่อง กำหนดมาตรฐานคุณภาพน้ำใต้ดิน
ประกาศในราชกิจจานุเบกษา เล่ม 117 ตอนพิเศษ 95 ง
วันที่ 15 กันยายน พ.ศ. 2543



ประกาศคณะกรรมการสิ่งแวดล้อมแห่งชาติ

ฉบับที่ ๒๐ (พ.ศ. ๒๕๕๓)

ออกตามความในพระราชบัญญัติส่งเสริมและรักษาคุณภาพ

สิ่งแวดล้อมแห่งชาติ พ.ศ. ๒๕๓๕

เรื่อง กำหนดมาตรฐานคุณภาพน้ำใต้ดิน

อาศัยอำนาจตามความในมาตรา ๓๒ (๖) แห่งพระราชบัญญัติส่งเสริมและรักษาคุณภาพสิ่งแวดล้อมแห่งชาติ พ.ศ. ๒๕๓๕ คณะกรรมการสิ่งแวดล้อมแห่งชาติออกประกาศกำหนดมาตรฐานคุณภาพน้ำใต้ดินไว้ดังต่อไปนี้

ข้อ ๑ ในประกาศนี้

“น้ำใต้ดิน” หมายความว่า น้ำที่อยู่ใต้ดิน และให้หมายความรวมถึงน้ำบาดาลตามกฎหมายว่าด้วยน้ำบาดาล

“มาตรฐานคุณภาพน้ำใต้ดิน” หมายความว่า ระดับความเข้มข้นสูงสุดของสารอันตรายที่ยอมให้มีได้ในน้ำใต้ดิน โดยไม่ก่อให้เกิดอันตรายและผลกระทบต่อสุขภาพอนามัยของประชาชน เมื่อน้ำใต้ดินมาใช้น้ำบริโภค

ข้อ ๒ คุณภาพน้ำใต้ดินต้องมีมาตรฐานดังต่อไปนี้

๒.๑ สารอินทรีย์ระเหยง่าย (Volatile Organic Compounds)

- (๑) เบนซีน (Benzene) ต้องไม่เกิน ๕ ไมโครกรัมต่อลิตร
- (๒) คาร์บอนเตตระคลอไรด์ (Carbon Tetrachloride) ต้องไม่เกิน ๕ ไมโครกรัมต่อลิตร
- (๓) 1, 2 - ไดคลอโรอีเทน (1, 2 - Dichloroethane) ต้องไม่เกิน ๕ ไมโครกรัมต่อลิตร

- (๔) 1, 1 - ไดคลอโรเอทิลีน (1, 1 - Dichloroethylene) ต้องไม่เกิน ๕ ไมโครกรัมต่อลิตร

๒.๒ โลหะหนัก (Heavy Metals)

- (๑) แคดเมียม (Cadmium) ต้องไม่เกิน ๐.๐๐๓ มิลลิกรัมต่อลิตร
- (๒) โครเมียมชนิดเฮกซะวาเลนต์ (Hexavalent Chromium) ต้องไม่เกิน ๐.๐๕ มิลลิกรัมต่อลิตร
- (๓) ทองแดง (Copper) ต้องไม่เกิน ๑.๐ มิลลิกรัมต่อลิตร
- (๔) ตะกั่ว (Lead) ต้องไม่เกิน ๐.๐๑ มิลลิกรัมต่อลิตร
- (๕) แมงกานีส (Manganese) ต้องไม่เกิน ๐.๕ มิลลิกรัมต่อลิตร
- (๖) นิกเกิล (Nickel) ต้องไม่เกิน ๐.๐๒ มิลลิกรัมต่อลิตร
- (๗) สังกะสี (Zinc) ต้องไม่เกิน ๕.๐ มิลลิกรัมต่อลิตร
- (๘) สารหนู (Arsenic) ต้องไม่เกิน ๐.๐๑ มิลลิกรัมต่อลิตร

๒๖๓

(๕) ซิส - 1, 2 - ไดคลอโรเอทิลีน (cis - 1, 2 - Dichloroethylene) ต้องไม่เกิน ๑๐ ไมโครกรัมต่อลิตร

(๖) ทรานส์ - 1, 2 - ไดคลอโรเอทิลีน (trans - 1, 2 - Dichloroethylene) ต้องไม่เกิน ๑๐ ไมโครกรัมต่อลิตร

(๗) ไดคลอโรมีเทน (Dichloromethane) ต้องไม่เกิน ๕ ไมโครกรัมต่อลิตร

(๘) เอทิลเบนซีน (Ethylbenzene) ต้องไม่เกิน ๑๐๐ ไมโครกรัมต่อลิตร

(๙) สไตรีน (Styrene) ต้องไม่เกิน ๑๐๐ ไมโครกรัมต่อลิตร

(๑๐) เตตระคลอโรเอทิลีน (Tetrachloroethylene) ต้องไม่เกิน ๕ ไมโครกรัมต่อลิตร

(๑๑) โทลูอีน (Toluene) ต้องไม่เกิน ๑,๐๐๐ ไมโครกรัมต่อลิตร

(๑๒) ไตรคลอโรเอทิลีน (Trichloroethylene) ต้องไม่เกิน ๕ ไมโครกรัมต่อลิตร

(๑๓) 1, 1, 1 - ไตรคลอโรอีเทน (1, 1, 1 - Trichloroethane) ต้องไม่เกิน ๒๐๐ ไมโครกรัมต่อลิตร

(๑๔) 1, 1, 2 - ไตรคลอโรอีเทน (1, 1, 2 - Trichloroethane) ต้องไม่เกิน ๕ ไมโครกรัมต่อลิตร

(๑๕) ซิส - 1, 2 - ไดคลอโรอีเทน (cis - 1, 2 - Dichloroethylene) ต้องไม่เกิน ๑๐,๐๐๐ ไมโครกรัมต่อลิตร

๒.๒ โลหะหนัก (Heavy Metals)

- (๑) แคดเมียม (Cadmium) ต้องไม่เกิน ๐.๐๐๓ มิลลิกรัมต่อลิตร
- (๒) โครเมียมชนิดเฮกซะวาเลนต์ (Hexavalent Chromium) ต้องไม่เกิน ๐.๐๕ มิลลิกรัมต่อลิตร
- (๓) ทองแดง (Copper) ต้องไม่เกิน ๑.๐ มิลลิกรัมต่อลิตร
- (๔) ตะกั่ว (Lead) ต้องไม่เกิน ๐.๐๑ มิลลิกรัมต่อลิตร
- (๕) แมงกานีส (Manganese) ต้องไม่เกิน ๐.๕ มิลลิกรัมต่อลิตร
- (๖) นิกเกิล (Nickel) ต้องไม่เกิน ๐.๐๒ มิลลิกรัมต่อลิตร
- (๗) สังกะสี (Zinc) ต้องไม่เกิน ๕.๐ มิลลิกรัมต่อลิตร
- (๘) สารหนู (Arsenic) ต้องไม่เกิน ๐.๐๑ มิลลิกรัมต่อลิตร

๒๖๔

- (๕) ซีลีเนียม (Selenium) ต้องไม่เกิน ๐.๐๑ มิลลิกรัมต่อลิตร
- (๑๐)ปรอท (Mercury) ต้องไม่เกิน ๐.๐๐๑ มิลลิกรัมต่อลิตร
- ๒.๓ สารป้องกันกำจัดศัตรูพืชและสัตว์ (Pesticides)
- (๑) คลอเดน (Chlordane) ต้องไม่เกิน ๐.๒ ไมโครกรัมต่อลิตร
- (๒) ดีลดีริน (Dieldrin) ต้องไม่เกิน ๐.๐๓ ไมโครกรัมต่อลิตร
- (๓) เฮปตาคลอร์ (Heptachlor) ต้องไม่เกิน ๐.๕ ไมโครกรัมต่อลิตร
- (๔) เฮปตาคลอร์ อีพอกไซด์ (Heptachlor Epoxide) ต้องไม่เกิน ๐.๒
- (๕) ดีดีที (DDT) ต้องไม่เกิน ๒ ไมโครกรัมต่อลิตร
- (๖) 2, 4 - ดี (2, 4 -D) ต้องไม่เกิน ๓๐ ไมโครกรัมต่อลิตร
- (๗) อะพราซีน (Atrazine) ต้องไม่เกิน ๓ ไมโครกรัมต่อลิตร
- (๘) ลินเดน (Lindane) ต้องไม่เกิน ๐.๒ ไมโครกรัมต่อลิตร
- (๙) เพนตะคลอโรฟีโนล (Pentachlorophenol) ต้องไม่เกิน ๑

ไมโครกรัมต่อลิตร

ไมโครกรัมต่อลิตร

- ๒.๕ สารพิษอื่นๆ
- (๑) เบนโซ (Benzo (a) pyrene) ต้องไม่เกิน ๐.๒
- (๒) ไซยาไนด์ (Cyanide) ต้องไม่เกิน ๒๐๐ ไมโครกรัมต่อลิตร
- (๓) พีซีบี (PCBs) ต้องไม่เกิน ๐.๕ ไมโครกรัมต่อลิตร
- (๔) ไวนิลคลอไรด์ (Vinyl Chloride) ต้องไม่เกิน ๒ ไมโครกรัม

ต่อลิตร

ข้อ ๓ การตรวจสอบคุณภาพน้ำได้ดินตามข้อ ๒ ให้ใช้วิธีการมาตรฐานสำหรับการวิเคราะห์นั้นและนํ้าเสีย (Standard Methods for the Examination of Water and Wastewater) ซึ่ง American Public Health Association, American Water Works Association และ Water Environment Federation ของสหรัฐอเมริกาว่ากันเกณฑ์เกณฑ์หรือตามคู่มือวิเคราะห์นํ้าและนํ้าเสียของกรมวิทยาศาสตร์สิ่งแวดล้อมแห่งประเทศไทย ดังต่อไปนี้

- (๑) การตรวจสอบคุณภาพน้ำได้ดินตามข้อ ๒.๑ (๑) - (๑๕) ให้ใช้วิธี Purge and Trap Gas Chromatography หรือวิธี Purge and Trap Gas Chromatography/Mass Spectrometry หรือวิธีอื่นที่กรมควบคุมมลพิษเห็นชอบ

- (๒) การตรวจสอบคุณภาพน้ำได้ดินตามข้อ ๒.๒ (๑) - (๗) ให้ใช้วิธี Direct Aspiration/Atomic Absorption Spectrometry หรือวิธี Inductively Coupled Plasma/Plasma Emission Spectroscopy หรือวิธีอื่นที่กรมควบคุมมลพิษเห็นชอบ
- (๓) การตรวจสอบคุณภาพน้ำได้ดินตามข้อ ๒.๒ (๘) - (๙) ให้ใช้วิธี Hydride Generation/Atomic Absorption Spectrometry หรือวิธี Inductively Coupled Plasma/Plasma Emission Spectroscopy หรือวิธีอื่นที่กรมควบคุมมลพิษเห็นชอบ
- (๔) การตรวจสอบคุณภาพน้ำได้ดินตามข้อ ๒.๒ (๑๐) ให้ใช้วิธี Cold-Vapor Atomic Absorption Spectrometry/Plasma Emission Spectroscopy หรือวิธีอื่นที่กรมควบคุมมลพิษเห็นชอบ
- (๕) การตรวจสอบคุณภาพน้ำได้ดินตามข้อ ๒.๓ (๑) - (๕) ให้ใช้วิธี Liquid - Liquid Extraction Gas Chromatography/Mass Spectrometry หรือวิธี Liquid - Liquid Extraction Gas Chromatography (Method I) หรือวิธีอื่นที่กรมควบคุมมลพิษเห็นชอบ
- (๖) การตรวจสอบคุณภาพน้ำได้ดินตามข้อ ๒.๓ (๖) - (๗) ให้ใช้วิธี Liquid - Liquid Extraction Gas Chromatography หรือวิธีอื่นที่กรมควบคุมมลพิษเห็นชอบ
- (๗) การตรวจสอบคุณภาพน้ำได้ดินตามข้อ ๒.๓ (๘) ให้ใช้วิธี Liquid - Liquid Extraction Gas Chromatography (Method I) หรือวิธีอื่นที่กรมควบคุมมลพิษเห็นชอบ
- (๘) การตรวจสอบคุณภาพน้ำได้ดินตามข้อ ๒.๓ (๙) ให้ใช้วิธี Liquid - Liquid Extraction Gas Chromatography/Mass Spectrometry หรือวิธี Liquid - Liquid Extraction Gas Chromatography หรือวิธีอื่นที่กรมควบคุมมลพิษเห็นชอบ
- (๙) การตรวจสอบคุณภาพน้ำได้ดินตามข้อ ๒.๔ (๑) ให้ใช้วิธี Liquid - Mass Spectrometry หรือวิธีอื่นที่กรมควบคุมมลพิษเห็นชอบ
- (๑๐) การตรวจสอบคุณภาพน้ำได้ดินตามข้อ ๒.๔ (๒) ให้ใช้วิธี Pyridine Barbituric Acid หรือวิธี Colorimetry หรือ Ion Chromatography หรือวิธีอื่นที่กรมควบคุมมลพิษเห็นชอบ
- (๑๑) การตรวจสอบคุณภาพน้ำได้ดินตามข้อ ๒.๔ (๓) ให้ใช้วิธี Liquid - Liquid Extraction Gas Chromatography (Method II) หรือวิธีอื่นที่กรมควบคุมมลพิษเห็นชอบ

(๑๒) การตรวจสอบคุณภาพน้ำได้คืนตามข้อ ๒.๔ (๔) ให้ใช้วิธี Purge and Trap Gas Chromatography หรือวิธี Purge and Trap Gas Chromatography/Mass Spectrometry หรือวิธีอื่นที่กรมควบคุมพื้นที่กำหนด

ข้อ ๔ วิธีการเก็บและรักษาน้ำได้คืนให้เป็นไปตามที่กรมควบคุมพื้นที่ประกาศในราชกิจจานุเบกษา

ประกาศ ณ วันที่ ๓๑ สิงหาคม พ.ศ. ๒๕๕๓

ไครรงศ์ สุวรรณศิริ

รองนายกรัฐมนตรี ปฏิบัติหน้าที่

ประธานคณะกรรมการสิ่งแวดล้อมแห่งชาติ

(ประกาศในราชกิจจานุเบกษา เล่ม ๑๑๗ ตอนพิเศษ ๕๕๖ ลงวันที่ ๑๕ กันยายน ๒๕๕๓)

ภาคผนวก ก-9

มาตรฐานตามประกาศกระทรวงอุตสาหกรรม
เรื่อง กำหนดเกณฑ์การปนเปื้อนในดินและน้ำใต้ดิน การตรวจสอบคุณภาพดินและน้ำใต้ดิน
การแจ้งข้อมูลรวมทั้งการจัดทำรายงานผลการตรวจคุณภาพดิน และน้ำใต้ดิน
และรายงานเสนอมาตรการควบคุมและมาตรการลดการปนเปื้อนในดิน และน้ำใต้ดิน พ.ศ. 2559
ประกาศในราชกิจจานุเบกษา เล่ม 133 ตอนพิเศษ 275 ง
วันที่ 29 พฤศจิกายน พ.ศ. 2559

ประกาศกระทรวงอุตสาหกรรม

เรื่อง กำหนดเกณฑ์การปนเปื้อนในดินและน้ำใต้ดิน การตรวจสอบคุณภาพดินและน้ำใต้ดิน การแจ้งข้อมูล รวมทั้งการจัดทำรายงานผลการตรวจสอบคุณภาพดินและน้ำใต้ดิน และรายงานเสนอมาตรการควบคุมและมาตรการลดการปนเปื้อนในดินและน้ำใต้ดิน พ.ศ. ๒๕๕๙

โดยที่เป็นการสมควรกำหนดเกณฑ์การปนเปื้อนในดินและน้ำใต้ดิน การตรวจสอบคุณภาพดินและน้ำใต้ดิน การแจ้งรายละเอียดเกี่ยวกับข้อมูลเพื่อประโยชน์ในการกำหนดเกณฑ์การปนเปื้อนในดินและน้ำใต้ดิน และการควบคุมการปนเปื้อนในดินและน้ำใต้ดิน เช่น สารเคมีที่ใช้หรือเก็บรักษาภายในบริเวณโรงงาน แผนผังแสดงจุดเก็บตัวอย่างและข้อสังเกตการณ์และข้อมูลอื่นที่จำเป็น การจัดทำรายงานผลการตรวจสอบคุณภาพดินและน้ำใต้ดิน และรายงานเสนอมาตรการควบคุมการปนเปื้อนในดินและน้ำใต้ดิน และมาตรการลดการปนเปื้อนในดินและน้ำใต้ดิน

อาศัยอำนาจตามความในข้อ ๒ ข้อ ๘ ข้อ ๙ และข้อ ๑๑ แห่งกฎกระทรวงควบคุมการปนเปื้อนในดินและน้ำใต้ดินภายในบริเวณโรงงาน พ.ศ. ๒๕๕๙ รัฐมนตรีว่าการกระทรวงอุตสาหกรรมออกประกาศไว้ ดังต่อไปนี้

ข้อ ๑ ในประกาศนี้

“สารก่อมะเร็ง” หมายถึง สารปนเปื้อนตามที่ระบุในกฎกระทรวงควบคุมการปนเปื้อนในดินและน้ำใต้ดินภายในบริเวณโรงงาน พ.ศ. ๒๕๕๙ ที่เกี่ยวข้องกับการเกิดมะเร็งในคน ตามที่กำหนดไว้ ดังนี้

(๑) องค์การวิจัยระหว่างประเทศเกี่ยวกับโรคมะเร็ง (International Agency for Research on Cancer - IARC) ซึ่งได้แก่สารในกลุ่ม ๑ (Group 1) กลุ่ม ๒เอ (Group 2A) และกลุ่ม ๒บี (Group 2B) หรือ

(๒) องค์การพิทักษ์สิ่งแวดล้อมแห่งประเทศสหรัฐอเมริกา (United States Environmental Protection Agency - U.S. EPA) ซึ่งได้แก่สารในกลุ่ม เอ (Group A) กลุ่ม บี (Group B) และกลุ่ม ซี (Group C)

“สารไม่ก่อมะเร็ง” หมายถึง สารปนเปื้อนตามที่ระบุในกฎกระทรวงควบคุมการปนเปื้อนในดินและน้ำใต้ดินภายในบริเวณโรงงาน พ.ศ. ๒๕๕๙ ที่มีการระบุค่าพิชิตยพื้นฐาน ได้แก่ Reference Dose “ค่าความเสี่ยง” หมายถึง ระดับความเสี่ยงต่อสุขภาพที่ยอมรับได้จากการรับสารไม่ก่อมะเร็ง และระดับความเสี่ยงที่ยอมรับได้ต่อการเกิดมะเร็งในคนจากการรับสารก่อมะเร็ง เพื่อใช้อ้างอิงในการคำนวณเกณฑ์การปนเปื้อน

ข้อ ๒ การคำนวณเกณฑ์การปนเปื้อนในดินและน้ำใต้ดินให้ใช้ค่าความเสี่ยงอ้างอิง ดังนี้

(๑) ค่า 10^{-6} สำหรับสารก่อมะเร็งในกลุ่ม ๑ ตาม IARC กำหนดหรือ กลุ่ม เอ (Group A) ตาม U.S. EPA กำหนด

(๒) ค่า 10^{-5} สำหรับสารก่อมะเร็งในกลุ่ม ๒เอ (Group 2A) และกลุ่ม ๒บี (Group 2B) ตาม IARC กำหนด หรือกลุ่ม บี (Group B) และกลุ่ม ซี (Group C) ตาม U.S. EPA กำหนด (๓) ค่า ๑.๐ สำหรับสารไม่ก่อมะเร็ง

ข้อ ๓ สารปนเปื้อนภายในบริเวณโรงงานตามภาคผนวก ๑ หายประเภทนี้ต้องไม่สูงกว่าเกณฑ์การปนเปื้อนในดินและน้ำใต้ดินที่คำนวณจากค่าความเสี่ยงที่ใช้อ้างอิงในข้อ ๒ ตามรายละเอียดในภาคผนวกที่ ๑ หายประเภทนี้

สารปนเปื้อนที่มิได้ปรากฏในเกณฑ์การปนเปื้อนในดินและน้ำใต้ดินตามภาคผนวกที่ ๑ หายประเภทนี้ ให้ทำการคำนวณเกณฑ์การปนเปื้อนในดินและน้ำใต้ดินตามภาคผนวกที่ ๒ หายประเภทนี้ และน้ำใต้ดินภายในบริเวณโรงงาน พ.ศ. ๒๕๕๙ แจ้งข้อมูลของสารเคมีที่ใช้หรือเก็บรักษาภายในบริเวณโรงงาน แผนผังแสดงจุดเก็บตัวอย่างและข้อสังเกตการณ์ และข้อมูลอื่นที่จำเป็นตามภาคผนวกที่ ๓ หายประเภทนี้ ต่อกรมโรงงานอุตสาหกรรมหรือสำนักงานอุตสาหกรรมจังหวัดที่โรงงานตั้งอยู่ภายในหนึ่งร้อยแปดสิบวัน นับแต่วันเริ่มประกอบกิจการโรงงาน กรณีที่ได้รับใบอนุญาตประกอบกิจการโรงงานมาก่อนวันที่ประกาศนี้มีผลใช้บังคับ ให้ยื่นข้อมูลและแผนผังดังกล่าวข้างต้นภายในหนึ่งร้อยแปดสิบวันนับแต่วันที่ประกาศนี้มีผลใช้บังคับและให้ผู้ประกอบการโรงงานทั้งสองกรณีข้างต้น แจ้งข้อมูลและแผนผังดังต่อไปนี้พร้อมกับการขอต่ออายุใบอนุญาตประกอบกิจการโรงงานทุกครั้งที่

ผู้ประกอบการโรงงานตามวรรคหนึ่งต้องจัดทำรายงานเพิ่มเติมเกี่ยวกับข้อมูลและแผนผังตามวรรคหนึ่ง ยื่นต่อกรมโรงงานอุตสาหกรรมหรือสำนักงานอุตสาหกรรมจังหวัดที่โรงงานตั้งอยู่ทุกครั้งที่มีการเปลี่ยนแปลงหรือเพิ่มเติมการใช้สารปนเปื้อนภายในบริเวณโรงงาน เพื่อให้พนักงานเจ้าหน้าที่พิจารณาให้ความเห็นชอบ

ข้อ ๕ การจัดทำรายงานผลการตรวจสอบคุณภาพดินและน้ำใต้ดินที่ผู้ประกอบการโรงงานตามข้อ ๔ และข้อ ๕ ของกฎกระทรวงควบคุมการปนเปื้อนในดินและน้ำใต้ดินภายในบริเวณโรงงาน พ.ศ. ๒๕๕๙ จะต้องยื่นต่อกรมโรงงานอุตสาหกรรมหรือสำนักงานอุตสาหกรรมจังหวัดที่โรงงานตั้งอยู่ให้เป็นไปตามแบบในภาคผนวกที่ ๔ หายประเภทนี้

ข้อ ๖ การจัดทำรายงานเสนอมาตรการควบคุมการปนเปื้อนในดินและน้ำใต้ดินและมาตรการลดการปนเปื้อนในดินและน้ำใต้ดินในไม่สูงกว่าเกณฑ์การปนเปื้อนในดินและน้ำใต้ดิน ในกรณีที่มีปรากฏตามรายงานผลการตรวจสอบคุณภาพดินและน้ำใต้ดินว่า การปนเปื้อนในดินและน้ำใต้ดินโรงงานใดสูงกว่าเกณฑ์การปนเปื้อนในดินและน้ำใต้ดินตามข้อ ๑๐ แห่งกฎกระทรวงควบคุมการปนเปื้อนในดินและน้ำใต้ดินภายในบริเวณโรงงาน พ.ศ. ๒๕๕๙ ให้เป็นไปตามแบบที่กำหนดในภาคผนวกที่ ๕ หายประเภทนี้

ข้อ ๗ วิธีการตรวจสอบคุณภาพดินและน้ำใต้ดินภายในบริเวณโรงงานให้ดำเนินการ ดังนี้

(๑) การตรวจสอบคุณภาพดินในให้วิธี Test Methods of Evaluating Solid Waste, Physical/Chemical Methods (SW-846) ขององค์การพิทักษ์สิ่งแวดล้อมแห่งประเทศสหรัฐอเมริกา (United States Environmental Protection Agency) หรือวิธีอื่นที่กรมโรงงานอุตสาหกรรมเห็นชอบ

(๒) การตรวจสอบคุณภาพน้ำได้ดำเนินการให้ใช้วิธี Standard Methods for the Examination of Water and Wastewater ซึ่งสมาคมสุขภาพของประชาชนอเมริกัน (American Public Health Association – APHA) สมาคมการประปาแห่งสหรัฐอเมริกา (American Water Works Association) และ Water Environment Federation ของสหรัฐอเมริการ่วมกันกำหนด หรือวิธีอื่นที่กรมโรงงานอุตสาหกรรมเห็นชอบ

หลักเกณฑ์การตรวจสอบคุณภาพน้ำได้ดำเนินการในบริเวณโรงงานให้เป็นไปตามภาคผนวกที่ ๖ หายีประกาศนี้

ข้อ ๘ การตรวจสอบคุณภาพน้ำและน้ำใต้ดินต้องมีกรเก็บตัวอย่างน้ำและน้ำใต้ดินตามคู่มือที่อธิบดีกรมโรงงานอุตสาหกรรมกำหนดโดยประกาศในราชกิจจานุเบกษา

ข้อ ๙ กรณีที่ผู้ประกอบการโรงงานตามบัญชีท้ายกฎกระทรวงควบคุมการปนเปื้อนในดินและน้ำได้ดินภายในบริเวณโรงงาน พ.ศ. ๒๕๕๙ เห็นว่าโรงงานของตนไม่มีกิจกรรมหรือไม่มีการใช้หรือเก็บรักษาสารเคมี ขยะเสีย หรือสิ่งอื่นใดภายในบริเวณโรงงาน ซึ่งอาจก่อให้เกิดอันตรายต่อสุขภาพอนามัย และสิ่งแวดล้อมและอาจก่อให้เกิดการปนเปื้อนในดินและน้ำใต้ดิน ผู้ประกอบการโรงงานอาจแสดงเหตุผลโดยแจ้งเป็นหนังสือต่อกรมโรงงานอุตสาหกรรมหรือสำนักงานอุตสาหกรรมจังหวัดที่โรงงานตั้งอยู่ เพื่อขอไม่ดำเนินการเก็บตัวอย่างน้ำใต้ดิน และให้ถือว่ากรมโรงงานได้ดำเนินการตรวจสอบคุณภาพดินและน้ำได้ดิน และจัดทำรายงานผลการตรวจสอบคุณภาพดินและน้ำได้ดินตามกฎหมายว่าด้วยการควบคุมการปนเปื้อนในดินและน้ำใต้ดินภายในบริเวณโรงงาน พ.ศ. ๒๕๕๙ ทั้งนี้ กรมโรงงานอุตสาหกรรมหรือสำนักงานอุตสาหกรรมจังหวัดแล้วแต่กรณี อาจตรวจสอบความถูกต้องของการแจ้งดังกล่าวภายหลังได้

ในกรณีที่การแจ้งในวรรคหนึ่งไม่ถูกต้องตามความเป็นจริง ให้ถือว่าผู้ประกอบการโรงงานนั้นไม่ได้จัดทำรายงานตรวจสอบคุณภาพดินและน้ำใต้ดิน และไม่จัดทำรายงานผลการตรวจสอบคุณภาพดินและน้ำได้ดินตามกฎกระทรวงควบคุมการปนเปื้อนในดินและน้ำใต้ดินภายในบริเวณโรงงาน พ.ศ. ๒๕๕๙

ข้อ ๑๐ เพื่อประโยชน์ในการดำเนินการตามกฎหมายกระทรวงควบคุมการปนเปื้อนในดินและน้ำใต้ดินภายในบริเวณโรงงาน พ.ศ. ๒๕๕๙ ผู้ประกอบการโรงงานตามบัญชีท้ายกฎกระทรวงดังกล่าวต้องแสดงข้อมูลได้ว่าตนเองได้ดำเนินการติดตั้งบ่อสังเกตการณ์สำหรับการตรวจวัดดินและน้ำใต้ดินภายในบริเวณโรงงาน ซึ่งประกอบด้วยบ่อสองประเภท คือ บ่อที่อยู่ในตำแหน่งน้ำเหนือน้ำเพื่อใช้เป็นบ่ออ้างอิง (Up-gradient) และบ่อที่ขุดน้ำเพื่อใช้ในการติดตามตรวจสอบการปนเปื้อนจากกระบวนการ (Down-gradient) โดยให้ครอบคลุมพื้นที่โรงงานที่มีศักยภาพก่อให้เกิดการปนเปื้อนแล้ว

ข้อ ๑๑ การดำเนินการตามข้อ ๑๐ หากระดับน้ำใต้ดินเฉลี่ยในพื้นที่สถานประกอบการโรงงานอยู่ต่ำกว่าผิวดินเกินกว่าสิบห้าเมตร และพิสูจน์ได้ว่าเป็นการที่ยอมรับได้ว่ามีขึ้นขึ้นเฉลี่ยได้พื้นที่โรงงานจนไม่สามารถเจาะดินและการติดตั้งบ่อสังเกตการณ์เพื่อเก็บตัวอย่างน้ำใต้ดินได้ด้วยวิธีการปกติให้ผู้ประกอบการโรงงานเก็บตัวอย่างดินขึ้นบกก่อน ถ้าพบว่าดินชั้นบนดังกล่าวมีสารปนเปื้อนเกินกว่าเกณฑ์

การปนเปื้อนในดิน ผู้ประกอบการโรงงานต้องดำเนินการตรวจสอบคุณภาพดินและน้ำใต้ดินภายในบริเวณโรงงาน โดยละเอียดต่อไปทันที

ข้อ ๑๒ การติดตั้งบ่อสังเกตการณ์ตามข้อ ๑๐ จะต้องให้มีระดับความลึกของบ่อจากระดับน้ำใต้ดินลงไม่มากพอเพื่อให้มีปริมาณน้ำใต้ดินอยู่ในบ่อดังกล่าวเพียงพอเพื่อดำเนินการเก็บตัวอย่างน้ำใต้ดินได้

ข้อ ๑๓ เพื่อเป็นประโยชน์ในการดำเนินการตามข้อ ๑๐

(๑) ในกรณีที่ผู้ประกอบการโรงงาน มีการติดตั้งบ่อสังเกตการณ์ก่อนประกาศนี้ ผู้ประกอบถ้าตำแหน่งและความลึกของบ่อสังเกตการณ์ดังกล่าวสอดคล้องกับวัตถุประสงค์ของประกาศนี้ ผู้ประกอบการโรงงานอาจใช้บ่อสังเกตการณ์นั้นเก็บตัวอย่างน้ำใต้ดินก็ได้

(๒) ผู้ประกอบการโรงงานอาจใช้บ่อสังเกตการณ์ที่อยู่นอกพื้นที่โรงงานของตนเป็นบ่อสังเกตการณ์ที่ใช้เป็นบ่ออ้างอิง (Up-gradient) โดยไม่ต้องติดตั้งบ่อสังเกตการณ์เพิ่มเติมก็ได้ หากบ่อดังกล่าวมีตำแหน่งความลึกและมีแนวของทิศทางการไหลของน้ำใต้ดินที่เหมาะสมและผู้ประกอบการโรงงานสามารถเข้าไปเก็บตัวอย่างหรือแสดงผลวิเคราะห์ที่สอดคล้องกับวัตถุประสงค์ของประกาศนี้ได้

ประกาศนี้ให้ใช้บังคับตั้งแต่วันถัดจากวันประกาศในราชกิจจานุเบกษาเป็นต้นไป

ประกาศ ณ วันที่ ๓๑ ตุลาคม พ.ศ. ๒๕๕๙

อรรถกถา สืบเนื่อง

รัฐมนตรีว่าการกระทรวงอุตสาหกรรม

ภาคผนวกที่ ๑

ตารางเกณฑ์การปนเปื้อนในดินและน้ำใต้ดินภายในบริเวณโรงงาน

ลำดับที่	ชื่อสาร	เลขทะเบียน ซีเอส (CAS No.)	เกณฑ์การปนเปื้อน	
			ดิน (มก./กก.)	น้ำใต้ดิน (มก./ล.)
๑	อะซีแนฟทีน (Acenaphthene)	๘๓-๓๒-๙	๑,๐๐๐	๑๔๐
๒	อะซีโตน (Acetone) หรือ ๒-โพรพานโอน (2-Propanone)	๖๗-๖๔-๑	๑,๐๐๐	๒๓๐
๓	อัลดริน (Aldrin)	๓๐๙-๐๐-๒	๐.๑	๐.๐๐๓
๔	แอนทราซีน (Anthracene)	๑๒๐-๑๒-๗	๑,๐๐๐	๗๒
๕	แอนติโมนี (Antimony)	๗๔๔๐-๓๖-๐	๑,๐๐๐	๑.๐
๖	อาร์เซนิก หรือสารหนู (Arsenic)	๗๔๔๐-๓๘-๒	๒๗	๐.๑
๗	แอสเบสตอส (Asbestos*)	๑๓๓๒-๒๑-๔	๑.๐	-
๘	อะทราซีน (Atrazine)	๑๙๑๒-๒๔-๙	๑๑๐	๐.๐๒
๙	แบเรียม (Barium)	๗๔๔๐-๓๙-๓	๑,๐๐๐	๑๖๐
๑๐	เบนโซ(เอ)แอนทราซีน (Benz(a)anthracene)	๕๖-๕๕-๓	๕.๕	๐.๐๑
๑๑	เบนซีน (Benzene)	๗๑-๔๓-๒	๑๕	๐.๒
๑๒	เบนโซ(บี)ฟลูออแรนทีน Benzo(b)fluoranthene	๒๐๕-๙๙-๒	๒.๒	๐.๑
๑๓	เบนโซ(เค)ฟลูออแรนทีน Benzo(k)fluoranthene	๒๐๗-๐๘-๙	๒.๒	๐.๗
๑๔	กรดเบนโซอิก (Benzoic acid)	๖๕-๘๕-๐	๑,๐๐๐	๑๐๐
๑๕	เบนโซ(เอ)ไพรีน (Benzo(a)pyrene)	๕๐-๓๒-๘	๒.๙	๐.๐๑
๑๖	เบนโซ(จี)เฮกโซเพอร์ลีน (Benzo(g,h,i)perylene)	๑๙๑-๒๔-๒	๑,๐๐๐	๗๒
๑๗	เบอริลเลียม (Beryllium)	๗๔๔๐-๔๑-๗	๑๓	๐.๐๑
๑๘	บิส(๒-คลอโรเอทิล)อีเธอร์ (Bis(2-chloroethyl)ether)	๑๑๑-๔๔-๔	๕๒	๐.๐๔
๑๙	บิส(๒-เอทิลเฮกซิล)ฟทาเลท (Bis(2-ethylhexyl)phthalate)	๑๑๗-๘๑-๗	๑๑๗	๓.๕
๒๐	โบรมโมไดคลอโรมีเทน (Bromodichloromethane)	๗๕-๒๗-๔	๔๒๖	๐.๘
๒๑	โบรมโมฟอร์ม (Bromoform) หรือ ไตรโบรมี มีเทน(Tribromomethane)	๗๕-๒๕-๒	๑,๐๐๐	๖.๐

ลำดับที่	ชื่อสาร	เลขทะเบียน ซีเอส (CAS No.)	เกณฑ์การปนเปื้อน	
			ดิน (มก./กก.)	น้ำใต้ดิน (มก./ล.)
๒๒	บิวทานอล (Butanol)	๗๑-๓๖-๓	๑,๐๐๐	๒๔๐
๒๓	บิวทิลเบนซัลเฟทเลท (Butyl benzyl phthalate)	๘๕-๖๘-๗	๐.๓	๔๘
๒๔	แคดเมียม (Cadmium)	๗๔๔๐-๔๓-๙	๘๑๐	๒.๐
๒๕	คาร์บาโซล (Carbazole)	๘๖-๗๔-๘	๘๒	๒.๐
๒๖	คาร์บอนไดซัลไฟด์ (Carbon disulfide)	๗๕-๑๕-๐	๓๐	๔.๐
๒๗	คาร์บอนเตตระคลอไรด์ (Carbon tetrachloride)	๕๖-๒๓-๕	๕.๓	๐.๔
๒๘	คลอร์เดน (Chlordane)	๕๗-๗๔-๙	๑๑๐	๐.๐๔
๒๙	พาราคลอโรแอนิลีน (p – Chloroaniline)	๑๐๖-๔๗-๘	๓๒๕	๙.๕
๓๐	คลอโรเบนซีน (Chlorobenzene)	๑๐๘-๙๐-๗	๔๖๐	๔๘
๓๑	คลอโรไดโบรมีมีเทน (Chlorodibromomethane)	๑๒๔-๔๘-๑	๒๐	๐.๖
๓๒	คลอโรฟอร์ม (Chloroform)	๖๗-๖๖-๓	๑,๐๐๐	๘.๐
๓๓	๒-คลอโรฟีนอล (2-Chlorophenol)	๙๕-๕๗-๘	๔๒๐	๑๒
๓๔	โครเมียม (Chromium)	๗๔๔๐-๔๗-๓	๖๔๐	๖.๐
๓๕	โครเมียม (III) (Chromium (III))	๑๖๐๖๕-๘๓-๑	๑,๐๐๐	๔๐
๓๖	โครเมียม (VI) (Chromium (VI))	๑๘๕๔๐-๒๙-๙	๖๔๐	๖.๐
๓๗	ไครซีน (Chrysene)	๒๑๘-๐๑-๙	๒๒๐	๗.๐
๓๘	ไซยาไนด์ (Cyanide)	๕๗-๑๒-๕	๓๕	๕.๐
๓๙	๒,๔-ดี (2,4-D)	๙๔-๗๕-๗	๑๒,๐๐๐	๑๒
๔๐	ดีดีดี (DDD)	๗๒-๕๔-๘	๗.๐	๐.๒
๔๑	ดีดีอี (DDE)	๗๒-๕๕-๙	๐.๐๐๑	๐.๑
๔๒	ดีดีที (DDT)	๕๐-๒๙-๓	๑๒๐	๐.๑
๔๓	ไดเบนซี(เอ,เอช)แอนทราซีน Dibenz(a,h)anthracene	๕๓-๗๐-๓	๐.๒๒	๐.๐๑
๔๔	ไดนอร์มอลบิวทิลฟทาเลท (Di-n-butyl phthalate)	๘๕-๗๕-๒	๑,๐๐๐	๒๔
๔๕	๑,๒-ไดคลอโรเบนซีน (1,2-Dichlorobenzene)	๙๕-๕๐-๑	๑,๐๐๐	๒๑
๔๖	๑,๓-ไดคลอโรเบนซีน (1,3-Dichlorobenzene)	๕๔๑-๗๓-๑	๑,๐๐๐	๒๑
๔๗	๑,๔-ไดคลอโรเบนซีน (1,4-Dichlorobenzene)	๑๐๖-๔๖-๗	๑,๐๐๐	๐.๒

ลำดับที่	ชื่อสาร	เลขทะเบียน ซีเอส (CAS No.)	เกณฑ์การประเมิน	
			ดิน (มก./กก.)	น้ำใต้ดิน (มก./ลิ.)
๔๘	๓,๓-ไดคลอโรเบนซีน (3,3-Dichlorobenzidine)	๙๑-๙๕-๑	๔.๐	๐.๑
๔๙	๑,๑-ไดคลอโรอีเทน (1,1-Dichloroethane)	๗๕-๓๔-๓	๑,๐๐๐	๒๔
๕๐	๑,๒-ไดคลอโรอีเทน (1,2-Dichloroethane)	๑๐๗-๐๖-๒	๗.๖	๐.๕
๕๑	๑,๑-ไดคลอโรเอทิลีน (1,1-Dichloroethylene)	๗๕-๓๕-๔	๑.๒	๐.๑
๕๒	ซิส-๑,๒-ไดคลอโรเอทิลีน (cis-1,2-Dichloroethylene)	๑๕๖-๕๙-๒	๑๕๐	๒.๐
๕๓	ทราน-๑,๒-ไดคลอโรเอทิลีน (trans-1,2-Dichloroethylene)	๑๕๖-๖๐-๕	๒๑๐	๕.๐
๕๔	๒,๔-ไดคลอโรฟีนอล (2,4-Dichlorophenol)	๑๒๐-๘๓-๒	๒๕๔	๗.๒
๕๕	๑,๒-ไดคลอโรโพรเพน (1,2-Dichloropropane)	๗๕-๘๗-๕	๙๒	๐.๗
๕๖	๑,๓-ไดคลอโรโพรเพน (1,3-Dichloropropane)	๑๕๒-๒๘-๙	๔๖๒	๗.๒
๕๗	๑,๓-ไดคลอโรโพรพีน (1,3-Dichloropropene)	๕๕๒-๗๕-๖	๑๓	๐.๓
๕๘	ดีลิดริน (Dieldrin)	๖๐-๕๗-๑	๑.๕	๐.๐๐๓
๕๙	ไดเอทิลพทาเลท (Diethyl phthalate)	๘๕-๖๖-๒	๑,๐๐๐	๓๐
๖๐	๒,๔-ไดเมทิลฟีนอล (2,4-Dimethylphenol)	๑๐๕-๖๗-๙	๑,๐๐๐	๔๘
๖๑	๒,๔-ไดไนโตรฟีนอล (2,4-Dinitrophenol)	๕๑-๒๘-๕	๑๖๒	๕.๐
๖๒	๒,๔-ไดไนโตรโลซีน (2,4-Dinitrotoluene)	๑๒๑-๑๔-๒	๒.๕	๐.๑
๖๓	๒,๖-ไดไนโตรโลซีน (2,6-Dinitrotoluene)	๖๐๖-๒๐-๒	๒.๕	๐.๑
๖๔	ไดนอร์มออกซิทลพทาเลท (Din-octyl phthalate)	๑๑๗-๘๔-๐	๑,๐๐๐	๔๘
๖๕	เอนโดซัลเฟน (Endosulfan)	๑๑๕-๒๙-๗	๔๘๕	๑๔
๖๖	เอนดริน (Endrin)	๗๒-๒๐-๘	๒.๕	๑.๐
๖๗	เอทิลเบนซีน (Ethylbenzene)	๑๐๐-๔๑-๔	๒๓๐	๒.๐
๖๘	ฟลูโอแรนทีน (Fluoranthene)	๒๐๖-๔๔-๐	๑,๐๐๐	๔๘
๖๙	ฟลูออรีน (Fluorene)	๘๖-๗๓-๗	๑,๐๐๐	๔๘
๗๐	เฮปตาคลอร์ (Heptachlor)	๗๖-๔๔-๘	๕.๕	๐.๐๑
๗๑	เฮปตาคลอร์ อีพอกไซด์ (Heptachlor epoxide)	๑๐๒๕-๕๗-๓	๒.๗	๐.๐๑
๗๒	เฮกซะคลอโรเบนซีน (Hexachlorobenzene)	๑๑๘-๗๕-๑	๑.๐	๐.๐๓
๗๓	เฮกซะคลอโร-๑,๓-บิวทาไดเ็น (Hexachloro-1,3-butadiene)	๘๗-๖๘-๓	๒๑	๐.๕
๗๔	เฮกซะเฮกเซน (n-Hexane)	๑๑๐-๕๔-๓	๑,๐๐๐	๑๑

ลำดับที่	ชื่อสาร	เลขทะเบียน ซีเอส (CAS No.)	เกณฑ์การประเมิน	
			ดิน (มก./กก.)	น้ำใต้ดิน (มก./ลิ.)
๗๕	อัลฟา-เอทซีเอช (α-HCH) หรืออัลฟา-ปียเอชซี (α-BHC)	๓๑๙-๘๔-๖	๐.๓	๐.๐๑
๗๖	เบตา-เอทซีเอช (β-HCH) หรือเบตา- ปียเอชซี (β-BHC)	๓๑๙-๘๕-๗	๐.๙	๐.๐๓
๗๗	แกมมา-เอทซีเอช (γ-HCH) หรือ ลินเดน (Lindane)	๕๘-๘๙-๙	๒๙	๐.๐๔
๗๘	เฮกซะคลอโรไซโครเพนตาไดเ็น (Hexachlorocyclopentadiene)	๗๗-๔๗-๔	๑.๖	๘.๐
๗๙	เฮกซะคลอโรอีเทน (Hexachloroethane)	๖๗-๗๒-๑	๑๑๗	๒.๐
๘๐	อินดีน (๑,๒,๓-ซีดี)ไพรีน (Indeno(1,2,3-cd)pyrene	๑๙๓-๓๙-๕	๒.๒	๐.๑
๘๑	ไอโซฟอโรน (Isophorone)	๗๘-๕๙-๑	๑,๐๐๐	๕๑
๘๒	เลด หรือ ตะกั่ว (Lead)	๗๔๓๙-๙๒-๑	๗๕๐	๔.๐
๘๓	แมงกานีส (Manganese)	๗๔๓๙-๙๖-๕	๓๒,๐๐๐	๓๓
๘๔	เมอร์คิวรี หรือ ปรีอท (Mercury)	๗๔๓๙-๙๗-๖	๖๑๐	๐.๗
๘๕	เมทานอล (Methanol)	๖๗-๕๖-๑	๑,๐๐๐	๖๐
๘๖	เมทอกซิคลอร์ (Methoxychlor)	๗๒-๔๓-๕	๔๑๖	๑๒
๘๗	เมทิลโบรมได์ (Methyl bromide)	๗๔-๘๓-๙	๑๑๖	๓.๐
๘๘	เมทิลคลอไรด์ (Methylene chloride) หรือ ไดคลอโรมีเทน (Dichloromethane)	๗๕-๐๙-๒	๒๑๐	๖.๐
๘๙	๒-เมทิลฟีนอล (2-methylphenol) หรือ ออร์โธ-ครีซอล (o-cresol)	๙๕-๔๘-๗	๑,๐๐๐	๙.๕
๙๐	๒-เมทิลแนฟทาเล็น (2-Methylnaphthalene)	๙๑-๕๗-๖	๑,๐๐๐	๖๐
๙๑	เมทิล เติร์ท-บิวทิล อีเทอร์ (Methyl tert-butyl ether)	๑๖๓๔-๐๔-๔	๑,๐๐๐	๒๔
๙๒	แนฟทาเล็น (Naphthalene)	๙๑-๒๐-๓	๑,๐๐๐	๔๘
๙๓	นิกเกิล (Nickel)	๗๔๔๐-๐๒-๐	๔๑,๐๐๐	๕.๐
๙๔	ไนโตรเบนซีน (Nitrobenzene)	๙๘-๙๕-๓	๔๖	๑.๒
๙๕	เอน-ไนโตรไซด์ฟีนิลามีน (N-Nitrosodiphenylamine)	๘๖-๓๐-๖	๓๓๕	๑๐
๙๖	เอน-ไนโตรไซด์-เอน-โพรพิลเอมีน (N-Nitrosodi-n-propylamine)	๖๒๑-๖๔-๗	๐.๒	๐.๐๑

ลำดับที่	ชื่อสาร	เลขทะเบียน ซีเอส (CAS No.)	เกณฑ์การประเมิน	
			ดิน (มก./กก.)	น้ำใต้ดิน (มก./ล.)
๙๗	โพลีคลอรีเนเตดไดโอบีฟีนิลส์ (Polychlorinated Biphenyls) หรือ พีซีบี (PCB)	๑๓๓๖-๓๖-๓	๑๐	๐.๑
๙๘	เพนตะคลอโรฟีนอล (Pentachlorophenol)	๘๗-๘๖-๕	๑๑๐	๐.๒
๙๙	ฟีนันทริน (Phenanthrene)	๘๕-๐๑-๘	๑,๐๐๐	๗๒
๑๐๐	ฟีนอล (Phenol)	๑๐๘-๙๕-๒	๑,๐๐๐	๗๒
๑๐๑	ไพรีน (Pyrene)	๑๒๙-๐๐-๐	๑,๐๐๐	๗๒
๑๐๒	ซีลีเนียม (Selenium)	๗๗๘๒-๔๙-๒	๑๐,๐๐๐	๑๒
๑๐๓	ซิลเวอร์ (Silver)	๗๔๔๐-๒๒-๔	๑,๐๐๐	๑๒
๑๐๔	สไตรีน (Styrene)	๑๐๐-๔๒-๕	๑,๗๐๐	๒๔
๑๐๕	๑,๑,๒-เตตระคลอโรอีเทน (1,1,2,2-Tetrachloroethane)	๗๙-๓๔-๕	๘.๐	๐.๒
๑๐๖	เตตราคลอโรเอทิลีน (Tetrachloroethylene) หรือ เพอร์คลอโร เอทิลีน (Perchloroethylene)	๑๒๗-๑๘-๔	๑๙๐	๐.๙
๑๐๗	โทลูเอิน (Toluene)	๑๐๘-๘๘-๓	๕๒๐	๕.๐
๑๐๘	ท็อกซาฟีน (Toxaphene)	๘๐๐๓-๔๕-๒	๑.๕	๐.๐๔
๑๐๙	ทีพีเอช (คาร์บอน _n -คาร์บอน _m) (TPH (C ₅ – C ₆)) หรือ โทคอลปีโตรเลียมไฮโดรคาร์บอน (คาร์บอน _n -คาร์บอน _m) (Total Petroleum Hydrocarbon (C ₅ – C ₆))	-	๒๕	๑.๔
๑๑๐	ทีพีเอช (คาร์บอน _n -คาร์บอน _m) (TPH (C ₈ – C ₁₀)) หรือ โทคอลปีโตรเลียมไฮโดรคาร์บอน (คาร์บอน _n -คาร์บอน _m) (Total Petroleum Hydrocarbon (C ₈ – C ₁₀))	-	๒๕	๑.๗
๑๑๑	ทีพีเอช (คาร์บอน _n -คาร์บอน _m – คาร์บอน _{n+๕}) (TPH (C ₁₆ -C ₃₅)) หรือ โทคอลปีโตรเลียม ไฮโดรคาร์บอน (คาร์บอน _n -คาร์บอน _m – คาร์บอน _{n+๕}) (Total Petroleum Hydrocarbon (C ₁₆ – C ₃₅))	-	๘.๐	๐.๑
๑๑๒	๑,๒,๔-ไตรคลอโรเบนซีน (1,2,4-Trichlorobenzene)	๑๒๐-๔๒-๑	๑,๐๐๐	๒๔
๑๑๓	๑,๑,๑-ไตรคลอโรอีเทน (1,1,1-Trichloroethane)	๗๑-๕๕-๖	๑,๔๐๐	๐.๒

ลำดับที่	ชื่อสาร	เลขทะเบียน ซีเอส (CAS No.)	เกณฑ์การประเมิน	
			ดิน (มก./กก.)	น้ำใต้ดิน (มก./ล.)
๑๑๔	๑,๑,๒-ไตรคลอโรอีเทน (1,1,2-Trichloroethane)	๗๙-๐๐-๕	๑๙	๐.๘
๑๑๕	ไตรคลอโรเอทิลีน (Trichloroethylene)	๗๙-๐๑-๖	๖๑	๔.๔
๑๑๖	๒,๔,๕-ไตรคลอโรฟีนอล (2,4,5-trichlorophenol)	๙๕-๙๕-๔	๑,๐๐๐	๒๔
๑๑๗	๒,๔,๖-ไตรคลอโรฟีนอล (2,4,6-Trichlorophenol)	๘๘-๐๖-๒	๑๕๑	๔.๔
๑๑๘	๑,๓,๕ ไตรเมทิลเบนซีน (1,3,5-Trimethylbenzene)	๑๐๘-๖๗-๘	๑๓๙	๑๒
๑๑๙	วานาเดียม (Vanadium)	๗๔๔๐-๖๒-๒	๑,๐๐๐	๑๗
๑๒๐	ไวนิลอะซิเตต (Vinyl acetate)	๑๐๘-๐๕-๔	๑,๐๐๐	๑๑๙
๑๒๑	ไวนิลคลอไรด์ (Vinyl chloride) หรือ คลอไรอีthin (chloroethene)	๗๕-๐๑-๔	๘.๓	๐.๐๓
๑๒๒	เมตา-ไซลีน (m-Xylene)	๑๐๘-๓๘-๓	๒๑๐	๒๔
๑๒๓	ออโร-ไซลีน (o-Xylene)	๙๕-๔๗-๖	๒๑๐	๒๔
๑๒๔	พารา-ไซลีน (p-Xylene)	๑๐๖-๔๒-๓	๒๑๐	๒๔
๑๒๕	ไซลีน (ทั้งหมด) (Xylene (Total))	๑๓๓๐-๒๐-๗	๒๑๐	๒๔
๑๒๖	ซิงค์ หรือสังกะสี (Zinc)	๗๔๔๐-๖๖-๖	๑,๐๐๐	๑๐

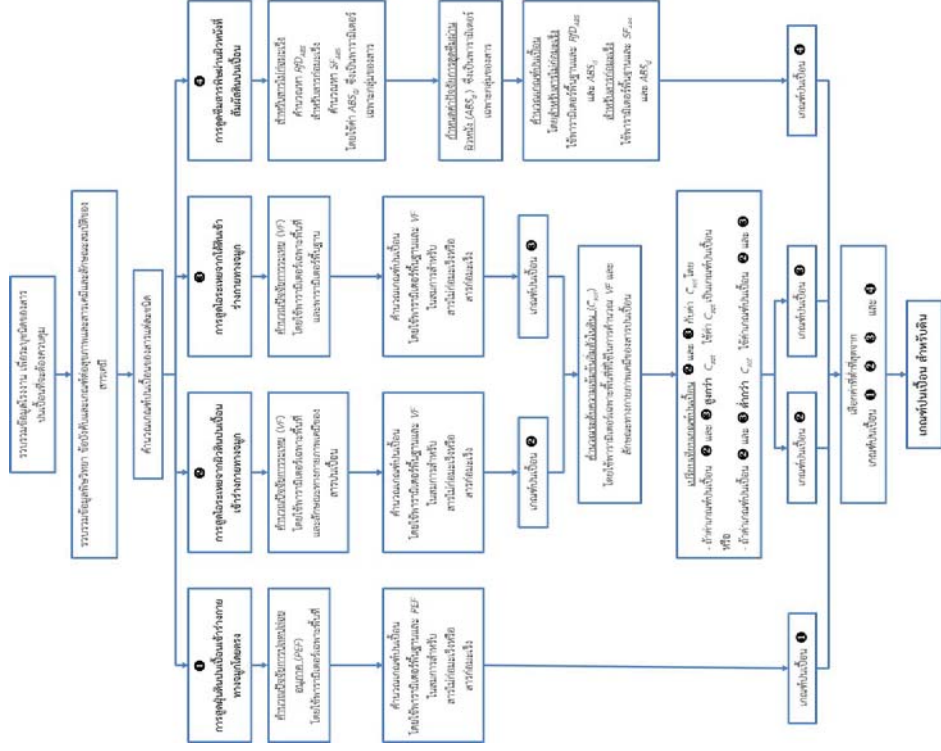
* หน่วยเกณฑ์การประเมิน คือ จำนวนเส้นใยต่อกรัม

หมายเหตุ

ในการนี้ที่มีการประเมินของกรมหรือต่างให้เปรียบเทียบผลการวิเคราะห์ค่าเพื่อจากจุดเก็บตัวอย่างบ่อน้ำที่ใช้ในการติดตามตรวจสอบการประเมินกับผลการวิเคราะห์จากจุดเก็บตัวอย่างบ่อน้ำที่ใช้เป็นอ้างอิงบนทิศทางการไหลของน้ำใต้ดินในพื้นที่ โดยค่าที่เอชที่เปลี่ยนแปลงต้องไม่เกินระดับ และไม้อยู่นอกช่วงค่าเกณฑ์อนุโลมสูงสุดของมาตรฐานคุณภาพน้ำบาดาลที่ใช้บริโภค คือ ๖.๕ – ๙๒

ภาคผนวกที่ ๒

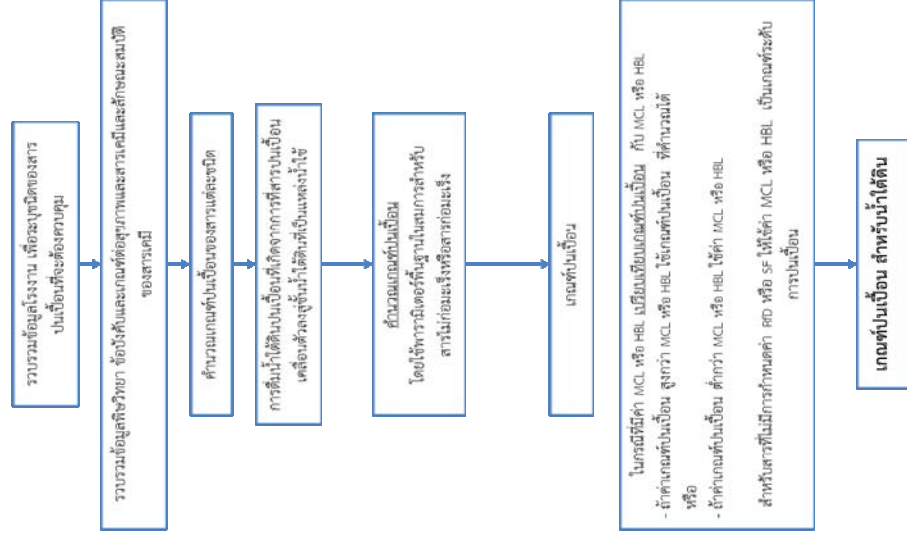
๒.๑ วิธีคำนวณเกณฑ์การปนเปื้อนดินภายในบริเวณโรงงาน



หมายเหตุ:

- sfD_{abs} หรือ Dermal-Adjusted Reference Dose
- SF_{ABS} หรือ Dermal-Adjusted Cancer Slope Factor
- ABS_{GI} หรือ Gastro-Intestinal Absorption Factor

๒.๒ วิธีคำนวณเกณฑ์การปนเปื้อนน้ำใต้ดินภายในบริเวณโรงงาน



ภาคผนวกที่ ๕

๕.๑ มาตรการควบคุมการปนเปื้อนในดินและน้ำใต้ดินและมาตรการลดการปนเปื้อนในดินและน้ำใต้ดิน
ของโรงงาน/บริษัท.....ทะเบียนโรงงานเลขที่.....

ตรวจพบการปนเปื้อนวันที่.....เดือน.....พ.ศ.

ส่งรายงานวันที่.....เดือน.....พ.ศ. ผู้รับผิดชอบ/หน่วยงาน

☐ มาตรการควบคุมการปนเปื้อนในดินและน้ำใต้ดิน ☐ มาตรการลดการปนเปื้อนในดินและน้ำใต้ดิน

ชื่อสารปนเปื้อน/ เลขทะเบียนซีเอสเอส (CAS No.)	กิจกรรม ที่เกี่ยวข้องกับ สารปนเปื้อน	มาตรการ	สรุปขั้นตอนดำเนินการ	ระยะเวลา ดำเนินการ	ระดับการปนเปื้อนในดิน		ระดับการปนเปื้อนในน้ำใต้ดิน	
					ระดับ ที่ตรวจพบ (มก./กก.)	เกณฑ์ การปนเปื้อน (มก./กก.)	ระดับ ที่ตรวจพบ (มก./ล.)	เกณฑ์ การปนเปื้อน (มก./ล.)

ลงชื่อผู้แจ้งข้อมูล.....

(.....)

ตำแหน่ง.....

หมายเหตุ : ๑) มาตรการควบคุมการปนเปื้อนในดินและน้ำใต้ดินและมาตรการลดการปนเปื้อนในดินและน้ำใต้ดินให้ระบุแยกเป็นรายการมาตรการสำหรับดินและน้ำใต้ดินให้ชัดเจน
๒) รายละเอียดขั้นตอนในการดำเนินการและวิธีการดำเนินการสามารถจัดทำเป็นเอกสารแนบเพิ่มเติมได้ พร้อมแนบรายงานผลการวิเคราะห์จากห้องปฏิบัติการ

ภาคผนวกที่ ๕

แบบรายงานผลการตรวจสอบคุณภาพดินและน้ำใต้ดิน

ของโรงงาน/บริษัท.....ทะเบียนโรงงานเลขที่.....

ลักษณะการประกอบกิจการ.....

เก็บตัวอย่างวันที่.....เดือน.....พ.ศ. ตำแหน่งจุดเก็บตัวอย่าง

ชื่อผู้เก็บตัวอย่าง.....ชื่อห้องปฏิบัติการ.....

ส่งรายงานวันที่.....เดือน.....พ.ศ.

ลำดับที่	ชื่อสารปนเปื้อน/ เลขทะเบียนซีเอสเอส (CAS No.)	กิจกรรมที่ เกี่ยวข้องกับ สารปนเปื้อน	ดิน		น้ำใต้ดิน		วิธีการวิเคราะห์	วันที่วิเคราะห์	สรุปผลการ ตรวจสอบ
			เกณฑ์ (มก./กก.)	ผลวิเคราะห์ (มก./กก.)	เกณฑ์ (มก./ล.)	ผลวิเคราะห์ (มก./ล.)			

ลงชื่อผู้แจ้งข้อมูล.....

(.....)

ตำแหน่ง.....

วิธีการวิเคราะห์ อ้างอิงตาม :

หมายเหตุ : หากมีสารปนเปื้อนมากกว่าที่แสดงได้ในตาราง ให้จัดทำเป็นใบแนบเพิ่มเติม พร้อมแนบรายงานผลการวิเคราะห์จากห้องปฏิบัติการ

ภาคผนวกที่ ๖
หลักเกณฑ์การตรวจสอบคุณภาพดินและน้ำใต้ดินภายในบริเวณโรงงาน

ข้อ ๑ รวบรวมข้อมูลพื้นฐานของโรงงานได้แก่ ที่ตั้งและประวัติของโรงงาน สภาพแวดล้อมทางกายภาพของพื้นที่ ฝั่งโรงงาน วัตถุดิบ กระบวนการผลิต ปริมาณการใช้สารเคมี ระบบบำบัดน้ำเสีย ระบบท่อรวบรวมสารเคมีและน้ำเสีย การจัดการมลพิษอากาศ การจัดการกากอุตสาหกรรม ข้อมูลความปลอดภัย และอื่นๆ ข้อ ๒ ระบุชนิดของสารปนเปื้อนที่ต้องกำหนดเกณฑ์หรือทำการคำนวณเกณฑ์การปนเปื้อนในดินและน้ำใต้ดิน จัดทำบัญชีรายชื่อสารปนเปื้อนของโรงงานที่ได้ผ่านกระบวนการคัดกรองในเบื้องต้นแล้วว่าเป็นสารอันตรายที่มีศักยภาพก่อให้เกิดการปนเปื้อนในดินและน้ำใต้ดิน ข้อ ๓ กำหนดเกณฑ์การปนเปื้อนในดินและน้ำใต้ดิน จากภาคผนวกที่ ๑ หรือในกรณีที่ไม่ปรากฏชื่อสารที่ต้องกำหนดเกณฑ์ในภาคผนวกที่ ๑ ให้ทำการคำนวณเกณฑ์การปนเปื้อนในดินและน้ำใต้ดินตามภาคผนวกที่ ๒

ข้อ ๔ จัดทำบัญชีรายชื่อสารปนเปื้อนและการจำแนกความเป็นอันตรายของสารปนเปื้อน แสดงปริมาณการกักเก็บ การใช้ ปริมาณคงเหลือและการจัดการสารปนเปื้อน เกณฑ์การปนเปื้อนในดินและน้ำใต้ดิน และแผนผังแสดงจุดเก็บตัวอย่างและติดตั้งบ่อสังเกตการณ์ตามแบบในภาคผนวกที่ ๓ ยื่นต่อกรมโรงงานอุตสาหกรรมหรือสำนักงานอุตสาหกรรมจังหวัดที่โรงงานตั้งอยู่ภายในหนึ่งร้อยแปดสิบวัน นับแต่วันเริ่มประกอบกิจการโรงงาน กรณีได้ประกอบกิจการโรงงานมาก่อนวันที่ประกาศนี้มีผลใช้บังคับ ให้ยื่นเอกสารข้างต้นภายในหนึ่งร้อยแปดสิบวันนับแต่วันที่ประกาศนี้มีผลใช้บังคับ และให้แจ้งครั้งต่อไปพร้อมกับการขอต่ออายุใบอนุญาตประกอบกิจการโรงงาน

ข้อ ๕ ติดตั้งบ่อสังเกตการณ์และเก็บตัวอย่างดินและน้ำใต้ดิน เพื่อวิเคราะห์หาค่าความเข้มข้นของสารปนเปื้อนในดินและน้ำใต้ดิน ในการเก็บตัวอย่างดินครั้งแรกรวมการดำเนินการพร้อมกับการติดตั้งบ่อสังเกตการณ์ โดยให้เก็บตัวอย่างดินจากความลึก ๒ ระดับ ได้แก่

(๑) ตัวอย่างดินระดับบน เก็บตัวอย่างดินที่ระดับตั้งแต่ผิวดิน (ไม่นับความหนาของวัสดุปูลาด) ถึงความลึกประมาณ ๓๐ เซนติเมตร

(๒) ตัวอย่างดินระดับล่าง เก็บตัวอย่างดินที่ระดับความลึกระดับเดียวกับน้ำใต้ดิน การเก็บตัวอย่างดินเพื่อรายงานครั้งถัดไปในกรณีที่ไม่พบการปนเปื้อนสูงกว่าเกณฑ์การปนเปื้อนให้เก็บตัวอย่างดินระบบในจุดที่กำหนด ส่วนในกรณีที่พบการปนเปื้อนสูงกว่าเกณฑ์การปนเปื้อนอาจจำเป็นต้องเพิ่มความถี่จุดเก็บตัวอย่าง และเพิ่มการเก็บดินจกระดับความลึกอื่น ตามความเหมาะสมแล้วแต่กรณี

การเก็บตัวอย่างน้ำใต้ดินให้เก็บจากบ่อสังเกตการณ์ ในกรณีที่พบการปนเปื้อนสูงกว่าเกณฑ์การปนเปื้อน อาจจำเป็นต้องเพิ่ม ความถี่ จุดเก็บตัวอย่าง และเพิ่มการเก็บตัวอย่างน้ำใต้ดินจากระดับความลึกอื่น ตามความเหมาะสมแล้วแต่กรณี

ข้อ ๖ เปรียบเทียบค่าความเข้มข้นของสารปนเปื้อนในดินและน้ำใต้ดินกับเกณฑ์การปนเปื้อนที่ได้จากการคำนวณ

ข้อ ๗ ในกรณีที่ค่าความเข้มข้นของสารปนเปื้อนในดินและน้ำใต้ดินสูงกว่าเกณฑ์การปนเปื้อนในดินและน้ำใต้ดินภายในบริเวณโรงงาน ให้ดำเนินการตามมาตรการควบคุมการปนเปื้อนในดินและน้ำใต้ดินและมาตรการลดการปนเปื้อนในดินและน้ำใต้ดินที่โรงงานเสนอทันที เพื่อให้ความเข้มข้นของสารปนเปื้อนมีค่าไม่สูงกว่าเกณฑ์การปนเปื้อนดังกล่าว

๕.๒ รายงานผลดำเนินการตามมาตรการควบคุมการปนเปื้อนในดินและน้ำใต้ดินและมาตรการลดการปนเปื้อนในดินและน้ำใต้ดิน
ชื่อโรงงาน/บริษัท.....ทะเบียนโรงงานเลขที่.....
ส่งรายงานวันที่.....เดือน.....พ.ศ. ผู้รับผิดชอบ/หน่วยงาน
☐ มาตรการควบคุมการปนเปื้อนในดินและน้ำใต้ดิน ☐ มาตรการลดการปนเปื้อนในดินและน้ำใต้ดิน

ชื่อสารปนเปื้อน/ เลขทะเบียนซีไอเอส (CAS No.)	กิจกรรม ที่เกี่ยวข้องกับ สารปนเปื้อน	มาตรการ		ระยะเวลา ดำเนินการ	งบประมาณ ดำเนินงาน (บาท)	ระดับการปนเปื้อนในดิน หลังดำเนินการ		ระดับการปนเปื้อนในน้ำใต้ดิน หลังดำเนินการ	
		มาตรการที่กำหนด	ผลดำเนินงาน			ระดับ ที่ตรวจพบ (มก./กก.)	เกณฑ์ การปนเปื้อน (มก./กก.)	ระดับ ที่ตรวจพบ (มก./ล.)	เกณฑ์ การปนเปื้อน (มก./ล.)

ลงชื่อผู้แจ้งข้อมูล.....
(.....)
ตำแหน่ง.....

หมายเหตุ : ๑) ผลดำเนินการตามมาตรการควบคุมการปนเปื้อนในดินและน้ำใต้ดินและมาตรการลดการปนเปื้อนในดินและน้ำใต้ดิน ให้ระบุยกเป็นรายการมาตรการสำหรับดินและน้ำใต้ดินให้ชัดเจน
๒) รายละเอียดผลการดำเนินการสามารถจัดทำเป็นเอกสารแนบเพิ่มเติมได้ พร้อมแนบรายงานผลการวิเคราะห์จากห้องปฏิบัติการ

ภาคผนวก กฏ-10

มาตรฐานตามประกาศกรมสวัสดิการและคุ้มครองแรงงาน
เรื่อง มาตรฐานระดับเสียงที่ยอมให้ลูกจ้างได้รับเฉลี่ยตลอดระยะเวลาการทำงานในแต่ละวัน
ประกาศในราชกิจจานุเบกษา เล่ม 135 ตอนพิเศษ 19 ง
วันที่ 26 มกราคม พ.ศ. 2561

ประกาศกรมสวัสดิการและคุ้มครองแรงงาน

เรื่อง มาตรฐานระดับเสียงที่ยอมให้ลูกจ้างได้รับเฉลี่ยตลอดระยะเวลาการทำงานในแต่ละวัน

โดยที่กฎกระทรวงกำหนดมาตรฐานในการบริหาร จัดการ และดำเนินการด้านความปลอดภัย อาชีวอนามัย และสภาพแวดล้อมในการทำงานเกี่ยวกับความร้อน แสงสว่าง และเสียง พ.ศ. ๒๕๕๙ กำหนดให้นายจ้างต้องควบคุมระดับเสียงที่ลูกจ้างได้รับเฉลี่ยตลอดระยะเวลาการทำงานในแต่ละวัน มิให้เกิดมาตรฐานตามที่อธิบดีประกาศกำหนด

อาศัยอำนาจตามความในข้อ ๘ แห่งกฎกระทรวงกำหนดมาตรฐานในการบริหาร จัดการ และดำเนินการด้านความปลอดภัย อาชีวอนามัย และสภาพแวดล้อมในการทำงานเกี่ยวกับความร้อน แสงสว่าง และเสียง พ.ศ. ๒๕๕๙ อธิบดีกรมสวัสดิการและคุ้มครองแรงงานจึงออกประกาศไว้ดังต่อไปนี้

ข้อ ๑ ประกาศนี้เรียกว่า “ประกาศกรมสวัสดิการและคุ้มครองแรงงาน เรื่อง มาตรฐานระดับเสียงที่ยอมให้ลูกจ้างได้รับเฉลี่ยตลอดระยะเวลาการทำงานในแต่ละวัน”

ข้อ ๒ ประกาศนี้ให้ใช้บังคับเมื่อพ้นกำหนดเก้าสิบวันนับแต่วันประกาศในราชกิจจานุเบกษา

ข้อ ๓ นายจ้างต้องควบคุมระดับเสียงที่ลูกจ้างได้รับเฉลี่ยตลอดระยะเวลาการทำงานในแต่ละวัน (Time Weighted Average-TWA) มิให้เกิดมาตรฐานตามตารางแนบท้ายท้ายประกาศ โดยหน่วยวัดระดับเสียงดังที่ใช้ในประกาศนี้ใช้หน่วยเป็น เดซิเบลเอ

ประกาศ ณ วันที่ ๑๓ ธันวาคม พ.ศ. ๒๕๖๐

อนันต์ชัย อุทัยพัฒนาชีพ

ผู้ตรวจราชการกระทรวง รักษาราชการแทน

อธิบดีกรมสวัสดิการและคุ้มครองแรงงาน

(ตารางแนบท้ายประกาศ)
ตารางมาตรฐานระดับเสียงที่ยอมให้ลูกจ้างได้รับเฉลี่ยตลอดระยะเวลาการทำงานในแต่ละวัน

ระดับเสียงเฉลี่ยตลอดเวลาการทำงาน (TWA) ไม่เกิน (เดซิเบลเอ)	ระยะเวลาการทำงานที่ได้รับเสียงดังวัน*	
	ชั่วโมง	นาที
๘๒	๑๖	-
๘๓	๑๒	๔๒
๘๔	๑๐	๕
๘๕	๘	-
๘๖	๖	๒๑
๘๗	๕	๒
๘๘	๔	-
๘๙	๓	๑๑
๙๐	๒	๓๑
๙๑	๒	-
๙๒	๑	๓๕
๙๓	๑	๑๖
๙๔	๑	-
๙๕	-	๔๘
๙๖	-	๓๘
๙๗	-	๓๐
๙๘	-	๒๔
๙๙	-	๑๙
๑๐๐	-	๑๖
๑๐๑	-	๑๔
๑๐๒	-	๗.๕
๑๐๓	-	๖
๑๐๔	-	๕
๑๐๕	-	๔
๑๐๖	-	๓
๑๐๗	-	๒.๕
๑๐๘	-	๒
๑๐๙	-	๑.๕
๑๑๐	-	๑
๑๑๑	-	-

หมายเหตุ * ระยะเวลาการทำงานที่ได้รับเสียงและระดับเสียงเฉลี่ยตลอดระยะเวลาการทำงาน (TWA) ให้ใช้ค่ามาตรฐานที่กำหนดในตารางข้างต้นเป็นลำดับแรก หากไม่มีค่ามาตรฐานที่กำหนดตรงตามตารางให้คำนวณจากสูตรดังนี้

$$T = \frac{L}{\frac{1}{2} \left(1 - \frac{sd}{sd_0} \right)}$$

เมื่อ T หมายถึง ระยะเวลาการทำงานที่ยอมให้ได้รับเสียง (ชั่วโมง)

L หมายถึง ระดับเสียง (เดซิเบลเอ)

ในการนี้ค่าระดับเสียงเฉลี่ยตลอดระยะเวลาการทำงาน (TWA) ที่ได้จากการคำนวณมีเศษทศนิยมใช้ได้เศษทศนิยมออก

ภาคผนวก ก-11

มาตรฐานตามกฎกระทรวง เรื่อง กำหนดมาตรฐานในการบริหาร จัดการ และดำเนินการ
ด้านความปลอดภัย อาชีวอนามัย และสภาพแวดล้อมในการทำงานเกี่ยวกับ
ความร้อน แสงสว่าง และเสียง พ.ศ. 2559
ประกาศในราชกิจจานุเบกษา เล่มที่ 133 ตอนที่ 91 ก
วันที่ 17 ตุลาคม พ.ศ. 2559



กฎกระทรวง

กำหนดมาตรฐานในการบริหาร จัดการ และดำเนินการด้านความปลอดภัย อาชีวอนามัย และสภาพแวดล้อมในการทำงานเกี่ยวกับความร้อน แสงสว่าง และเสียง

พ.ศ. ๒๕๕๙

อาศัยอำนาจตามความในมาตรา ๕ วรรคหนึ่ง และมาตรา ๘ วรรคหนึ่ง แห่งพระราชบัญญัติความปลอดภัย อาชีวอนามัย และสภาพแวดล้อมในการทำงาน พ.ศ. ๒๕๕๔ รัฐมนตรีว่าการกระทรวงแรงงาน ออกกฎกระทรวงไว้ดังต่อไปนี้

ข้อ ๑ ในกฎกระทรวงนี้

“อุณหภูมิเวตบัลบ์โลกบ” (Wet Bulb Globe Temperature - WBGT) หมายความว่า

(๑) อุณหภูมิที่วัดเป็นองศาเซลเซียสซึ่งวัดนอกอาคารที่ไม่มีแสงแดดหรือในอาคารมีระดับความร้อนเท่ากับ ๐.๗ เท่าของอุณหภูมิที่อ่านค่าจากเทอร์โมมิเตอร์กระเปาะเปียกตามธรรมชาติ (natural wet bulb thermometer) บวก ๐.๓ เท่าของอุณหภูมิที่อ่านค่าจากเทอร์โมมิเตอร์ (globe thermometer) หรือ

(๒) อุณหภูมิที่วัดเป็นองศาเซลเซียสซึ่งวัดนอกอาคารที่มีแสงแดด มีระดับความร้อนเท่ากับ ๐.๗ เท่าของอุณหภูมิที่อ่านค่าจากเทอร์โมมิเตอร์กระเปาะเปียกตามธรรมชาติ บวก ๐.๒ เท่าของอุณหภูมิที่อ่านค่าจากเทอร์โมมิเตอร์ และบวก ๐.๑ เท่าของอุณหภูมิที่อ่านค่าจากเทอร์โมมิเตอร์กระเปาะแห้ง (dry bulb thermometer)

“ระดับความร้อน” หมายความว่า อุณหภูมิเวตบัลบ์โลกบในบริเวณที่ลูกจ้างทำงานตรงจุด โดยค่าเฉลี่ยในช่วงเวลาสองชั่วโมงที่มีอุณหภูมิเวตบัลบ์โลกบสูงสุดของการทำงานปกติ

“สภาพการทำงาน” หมายความว่า สภาพแวดล้อมซึ่งปรากฏอยู่ในบริเวณที่ทำงานของลูกจ้าง ซึ่งรวมถึงสภาพต่าง ๆ ในบริเวณที่ทำงาน เครื่องจักร อาคาร สถานที่ การระบายอากาศ ความร้อน แสงสว่าง เสียง ตลอดจนสภาพและลักษณะการทำงานของลูกจ้างด้วย

“งานเบา” หมายความว่า ลักษณะงานที่ใช้แรงน้อยหรือใช้กำลังงานที่ทำให้เกิดการเผาผลาญอาหารในร่างกายไม่เกิน ๒๐๐ กิโลแคลอรีต่อชั่วโมง เช่น งานเขียนหนังสือ งานพิมพ์ดีด งานบันทึกข้อมูลงานเย็บจักร งานนั่งตรวจสอบผลิตภัณฑ์ งานประกอบชิ้นงานขนาดเล็ก งานบังคับเครื่องจักรด้วยเท้า การยืนคุมงาน

“งานปานกลาง” หมายความว่า ลักษณะงานที่ใช้แรงปานกลางหรือใช้กำลังงานที่ทำให้เกิด การเผาผลาญอาหารในร่างกายเกิน ๒๐๐ กิโลแคลอรีต่อชั่วโมง ถึง ๓๕๐ กิโลแคลอรีต่อชั่วโมง เช่น งานยก ลาก ดัน หรือเคลื่อนย้ายสิ่งของด้วยแรงปานกลาง งานตอกตะปู งานตะไบ งานขับรถบรรทุก งานขับรถแทรกเตอร์

“งานหนัก” หมายความว่า ลักษณะงานที่ใช้แรงมากหรือใช้กำลังงานที่ทำให้เกิดการเผาผลาญอาหารในร่างกายเกิน ๓๕๐ กิโลแคลอรีต่อชั่วโมง เช่น งานที่ใช้พลั่วตักหรือเครื่องมือลักษณะคล้ายกัน งานขุด งานเลื่อยไม้ งานเจาะไม้เนื้อแข็ง งานทุบโดยใช้ค้อนขนาดใหญ่ งานยก หรือเคลื่อนย้ายของหนัก ขึ้นที่สูงหรือที่ลาดชัน

หมวด ๑

ความร้อน

ข้อ ๒ ให้นายจ้างควบคุมและรักษาระดับความร้อนภายในสถานประกอบกิจการที่ลูกจ้างทำงานอยู่มิให้เกินมาตรฐาน ดังต่อไปนี้

(๑) งานที่ลูกจ้างทำในลักษณะงานบางอย่างต้องมีมาตรฐานระดับความร้อนไม่เกินค่าเฉลี่ยอุณหภูมิเวตบัลบ์โลกบ ๓๔ องศาเซลเซียส

(๒) งานที่ลูกจ้างทำในลักษณะงานบางอย่างต้องมีมาตรฐานระดับความร้อนไม่เกินค่าเฉลี่ย อุณหภูมิเวตบัลบ์โลกบ ๓๒ องศาเซลเซียส

(๓) งานที่ลูกจ้างทำในลักษณะงานบางอย่างต้องมีมาตรฐานระดับความร้อนไม่เกินค่าเฉลี่ย อุณหภูมิเวตบัลบ์โลกบ ๓๐ องศาเซลเซียส

ข้อ ๓ ในกรณีที่ภายในสถานประกอบกิจการมีแหล่งความร้อนที่อาจเป็นอันตราย ให้นายจ้างติดตั้งหรือประกาศเตือนอันตรายในบริเวณดังกล่าว โดยให้ลูกจ้างสามารถมองเห็นได้ชัดเจน

ในกรณีที่บริเวณการทำงานตามวรรคหนึ่งมีระดับความร้อนเกินมาตรฐานที่กำหนดในข้อ ๒ ให้นายจ้างดำเนินการปรับปรุงหรือแก้ไขสถานการณ์ทำงานด้านวิศวกรรม เพื่อควบคุมระดับความร้อน ให้เป็นไปตามมาตรฐาน และจัดให้มีการปิดประกาศและเอกสารหรือหลักฐานในการดำเนินการปรับปรุง หรือแก้ไขดังกล่าวไว้ เพื่อให้พนักงานตรวจความปลอดภัยสามารถตรวจสอบได้

ในกรณีที่ไม่สามารถดำเนินการให้เป็นไปตามวรรคสองได้ ให้นายจ้างจัดให้มีมาตรการควบคุม หรือลดภาระงาน และต้องจัดให้ลูกจ้างสวมใส่อุปกรณ์คุ้มครองความปลอดภัยส่วนบุคคลที่กำหนดไว้ในหมวด ๔ ตลอดเวลาที่ทำงาน

หมวด ๒

แสงสว่าง

ข้อ ๔ นายจ้างต้องจัดให้สถานประกอบการมีความเข้มของแสงสว่างไม่ต่ำกว่ามาตรฐาน
ที่อธิบดีประกาศกำหนด

ข้อ ๕ นายจ้างต้องใช้หรือจัดให้มีฉาก แผ่นฟิล์มกรองแสง หรือมาตรการอื่นที่เหมาะสม
และเพียงพอเพื่อป้องกันมิให้แสงตรงหรือแสงสะท้อนจากแหล่งกำเนิดแสงหรือดวงอาทิตย์ที่มีแสงจ้า
ส่องเข้ามายืนตาถูกจางโดยตรงในขณะทำงาน ในกรณีที่ไม่อาจป้องกันได้ ต้องจัดให้ลูกจ้างสวมใส่อุปกรณ์
คุ้มครองความปลอดภัยส่วนบุคคลตามที่กำหนดไว้ในหมวด ๔ ตลอดเวลาที่ทำงาน

ข้อ ๖ ในกรณีที่ถูกจ้างต้องทำงานในสถานที่มืด ทึบ และคับแคบ เช่น ในถ้ำ อุโมงค์
หรือในที่ที่มีลักษณะเช่นนั้น นายจ้างต้องจัดให้มีอุปกรณ์ส่องแสงสว่างที่เหมาะสมแก่สภาพและ
ลักษณะงาน โดยอาจเป็นชนิดที่ติดอยู่บนพื้นที่ทำงานหรือติดที่ตัวบุคคลได้ หากไม่สามารถจัดหา
หรือดำเนินการได้ ต้องจัดให้ลูกจ้างสวมใส่อุปกรณ์คุ้มครองความปลอดภัยส่วนบุคคลตามที่กำหนดไว้ใน
หมวด ๔ ตลอดเวลาที่ทำงาน

หมวด ๓

เสียง

ข้อ ๗ นายจ้างต้องควบคุมระดับเสียงมิให้ลูกจ้างได้รับสัมผัสเสียงในบริเวณสถานที่ประกอบกิจการ
ที่มีระดับเสียงสูงสุด (peak sound pressure level) ของเสียงกระทบหรือเสียงกระแทก (impact or
impulse noise) เกิน ๑๔๐ เดซิเบล หรือได้รับสัมผัสเสียงที่มีระดับเสียงดังต่อเนื่องแบบคงที่
(continuous steady noise) เกินกว่า ๑๑๕ เดซิเบล

ข้อ ๘ นายจ้างต้องควบคุมระดับเสียงที่ลูกจ้างได้รับเฉลี่ยตลอดเวลาการทำงานในแต่ละวัน
(Time Weighted Average-TWA) มิให้เกินมาตรฐานตามที่อธิบดีประกาศกำหนด

ข้อ ๙ ภายในสถานที่ประกอบกิจการที่สภาวะการทำงานมีระดับเสียงเกินมาตรฐาน
ที่กำหนดในข้อ ๗ หรือมีระดับเสียงที่ลูกจ้างได้รับเกินมาตรฐานที่กำหนดในข้อ ๘ นายจ้างต้องให้ลูกจ้าง
หยุดทำงานจนกว่าจะได้ปรับปรุงหรือแก้ไขให้ระดับเสียงเป็นไปตามมาตรฐานที่กำหนด และให้นายจ้าง
ดำเนินการปรับปรุงหรือแก้ไขทางด้านวิศวกรรม โดยการควบคุมที่ต้นกำเนิดของเสียงหรือช่องทางผ่านของเสียง
หรือบริหารจัดการเพื่อควบคุมระดับเสียงที่ลูกจ้างจะได้รับให้ไม่เกินมาตรฐานที่กำหนด และจัดให้มี
การติดประกาศและเอกสารหรือหลักฐานในการดำเนินการปรับปรุงหรือแก้ไขดังกล่าวไว้ เพื่อให้พนักงาน
ตรวจความปลอดภัยสามารถตรวจสอบได้

ในกรณีที่ไม่สามารถดำเนินการตามวรรคหนึ่งได้ นายจ้างต้องจัดให้ลูกจ้างสวมใส่อุปกรณ์
คุ้มครองความปลอดภัยส่วนบุคคลตามที่กำหนดไว้ในหมวด ๔ ตลอดเวลาที่ทำงาน เพื่อลดระดับเสียง
ที่สัมผัสในหูเมื่อสวมใส่อุปกรณ์คุ้มครองความปลอดภัยส่วนบุคคลแล้ว โดยให้อยู่ในระดับที่ไม่เกิน
มาตรฐานตามที่กำหนดไว้ในข้อ ๗ และข้อ ๘

การคำนวณระดับเสียงที่สัมผัสในหูเมื่อสวมใส่อุปกรณ์คุ้มครองความปลอดภัยส่วนบุคคล
ตามวรรคสองให้เป็นไปตามที่อธิบดีประกาศกำหนด

ข้อ ๑๐ ในบริเวณที่มีระดับเสียงเกินมาตรฐานที่กำหนดในข้อ ๗ หรือข้อ ๘ นายจ้างต้อง
จัดให้มีเครื่องหมายเตือนให้ใช้อุปกรณ์คุ้มครองความปลอดภัยส่วนบุคคลติดไว้ที่ลูกจ้างเห็นได้โดยชัดเจน

ข้อ ๑๑ ในกรณีที่สภาวะการทำงานในสถานประกอบการมีระดับเสียงที่ลูกจ้างได้รับเฉลี่ย
ตลอดระยะเวลาการทำงานแต่ละชั่วโมงตั้งแต่ ๘๕ เดซิเบลขึ้นไปให้นายจ้างจัดให้มีมาตรการอนุรักษ์
การได้ยินในสถานประกอบการตามหลักเกณฑ์และวิธีการที่อธิบดีประกาศกำหนด

หมวด ๔

อุปกรณ์คุ้มครองความปลอดภัยส่วนบุคคล

ข้อ ๑๒ นายจ้างต้องจัดให้มีและดูแลให้ลูกจ้างใช้อุปกรณ์คุ้มครองความปลอดภัยส่วนบุคคล
ตามความเหมาะสมกับลักษณะงานตลอดเวลาที่ทำงาน ดังต่อไปนี้

(๑) งานที่มีระดับเสียงรบกวนเกินมาตรฐานที่กำหนด ให้สวมใส่ชุดแต่งกาย รองเท้า และถุงมือ
สำหรับป้องกันความร้อน

(๒) งานที่ไม่มีแสงตรงหรือแสงสะท้อนจากแหล่งกำเนิดแสงหรือดวงอาทิตย์ที่มีแสงจ้า
ส่องเข้ามายืนตาโดยตรง ให้สวมใส่แว่นตาส่องแสงหรือกระจับทั้งหน้าลดแสง

(๓) งานที่ทำในที่มืดในที่ทำงานที่มีระดับเสียงเกินมาตรฐานที่กำหนด ให้สวมใส่หมวกนิรภัยที่มีอุปกรณ์ส่องแสงสว่าง

(๔) งานที่มีระดับเสียงเกินมาตรฐานที่กำหนด ให้สวมใส่ปลั๊กอุดเสียงหรือที่ครอบหูลดเสียง

ข้อ ๑๓ ให้นายจ้างบำรุงรักษาอุปกรณ์คุ้มครองความปลอดภัยส่วนบุคคลให้อยู่ในสภาพ
ที่ใช้งานได้อย่างปลอดภัย รวมทั้งจัดให้ลูกจ้างได้รับการฝึกอบรมเกี่ยวกับวิธีการใช้และบำรุงรักษา
อุปกรณ์คุ้มครองความปลอดภัยส่วนบุคคล และเก็บหลักฐานการฝึกอบรมไว้ ณ สถานที่ประกอบกิจการ
เพื่อให้พนักงานตรวจความปลอดภัยสามารถตรวจสอบได้

หมวด ๕

การตรวจวัดและวิเคราะห์สภาวะการทำงาน และการรายงานผล

ข้อ ๑๔ นายจ้างต้องจัดให้มีการตรวจวัดและวิเคราะห์สภาวะการทำงานเกี่ยวกับระดับ
ความร้อน แสงสว่าง หรือเสียงภายในสถานประกอบกิจการ

หลักเกณฑ์ วิธีการตรวจวัด และการวิเคราะห์สภาพการทำงานเกี่ยวกับระดับความร้อน แสงสว่าง หรือเสียง รวมทั้งระยะเวลาและประเภทกิจการที่ต้องดำเนินการให้เป็นไปตามที่อธิบดี ประกาศกำหนด

ในกรณีที่ย้ายจ้างไม่สามารถตรวจวัดและวิเคราะห์สภาพการทำงานตามวรรคหนึ่งได้ ต้องให้ผู้ซึ่งทะเบียนตามมาตรา ๙ หรือนิติบุคคลที่ได้รับใบอนุญาตตามมาตรา ๑๑ แห่งพระราชบัญญัติ ความปลอดภัย อาชีวอนามัย และสภาพแวดล้อมในการทำงาน พ.ศ. ๒๕๕๔ เพื่อเป็นผู้ให้บริการ ในการตรวจวัดและวิเคราะห์สภาพการทำงานเกี่ยวกับระดับความร้อน แสงสว่าง หรือเสียงภายใน สถานประกอบการ แล้วแต่กรณี เป็นผู้ดำเนินการแทน

ในท้ายข้างเก็บผลการตรวจวัดและวิเคราะห์สภาพการทำงานดังกล่าวไว้ ณ สถานประกอบการ เพื่อให้พนักงานตรวจความปลอดภัยสามารถตรวจสอบได้

ข้อ ๑๕ ให้นายจ้างจัดทำรายงานผลการตรวจวัดและวิเคราะห์สภาพการทำงานตามแบบ ที่อธิบดีประกาศกำหนด พร้อมทั้งส่งรายงานผลดังกล่าวต่ออธิบดีหรือผู้ซึ่งอธิบดีมอบหมายภายในสามสิบวัน นับแต่วันที่เสร็จสิ้นการตรวจวัด และเก็บรายงานผลการตรวจวัดและวิเคราะห์สภาพการทำงานดังกล่าวไว้ ณ สถานประกอบการ เพื่อให้พนักงานตรวจความปลอดภัยสามารถตรวจสอบได้

หมวด ๒

การตรวจสุขภาพและการรายงานผล

ข้อ ๑๖ ให้นายจ้างจัดให้มีการตรวจสุขภาพลูกจ้างที่ทำงานในสภาพการทำงานที่อาจได้รับ อันตรายจากความร้อน แสงสว่าง หรือเสียง และรายงานผล รวมทั้งดำเนินการที่เกี่ยวข้องกับการตรวจสุขภาพ ของลูกจ้างตามพระราชบัญญัติความปลอดภัย อาชีวอนามัย และสภาพแวดล้อมในการทำงาน พ.ศ. ๒๕๕๔

บทเฉพาะกาล

ข้อ ๑๗ ให้ผู้ซึ่งขึ้นทะเบียนเป็นผู้รับรองรายงานการตรวจวัดและวิเคราะห์สภาพการทำงาน กับกรมสวัสดิการและคุ้มครองแรงงานตามกฎหมายกระทรวงกำหนดมาตรฐานในการบริหารและการจัดการ ด้านความปลอดภัย อาชีวอนามัย และสภาพแวดล้อมในการทำงานเกี่ยวกับความร้อน แสงสว่าง และเสียง พ.ศ. ๒๕๕๙ มีสิทธิดำเนินการตรวจวัดและวิเคราะห์สภาพการทำงานเกี่ยวกับระดับความร้อน แสงสว่าง หรือเสียงภายในสถานประกอบการตามข้อ ๑๔ ต่อไปจนกว่าการขึ้นทะเบียนจะสิ้นสุดอายุ

ในกรณีที่ไม่มีผู้ซึ่งขึ้นทะเบียนตามวรรคหนึ่ง และยังไม่มีการออกกฎกระทรวงกำหนดรายละเอียด ของบุคคลที่จะขอขึ้นทะเบียนหรือนิติบุคคลที่จะขอรับใบอนุญาตตามมาตรา ๙ หรือมาตรา ๑๑ แห่ง พระราชบัญญัติความปลอดภัย อาชีวอนามัย และสภาพแวดล้อมในการทำงาน พ.ศ. ๒๕๕๔ เพื่อเป็นผู้ให้บริการในการตรวจวัดและวิเคราะห์สภาพการทำงานเกี่ยวกับระดับความร้อน แสงสว่าง

หรือเสียงภายในสถานประกอบการ แล้วแต่กรณี ให้ผู้ซึ่งสำเร็จการศึกษาไม่ต่ำกว่าระดับปริญญาตรี สาขาอาชีวอนามัย หรือเทียบเท่า ที่เคยขึ้นทะเบียนตามกฎหมายกระทรวงกำหนดมาตรฐานในการบริหารและ การจัดการด้านความปลอดภัย อาชีวอนามัย และสภาพแวดล้อมในการทำงานเกี่ยวกับความร้อน แสงสว่าง และเสียง พ.ศ. ๒๕๕๙ หรือให้ผู้ซึ่งสำเร็จการศึกษาไม่ต่ำกว่าระดับปริญญาตรี สาขาอาชีวอนามัย หรือเทียบเท่า และมีประสบการณ์เป็นผู้รับรองรายงานการตรวจวัดและวิเคราะห์สภาพการทำงาน ไม่น้อยกว่าสามปี สามารถดำเนินการตรวจวัดแทนผู้ทำการตรวจวัดตามกฎหมายกระทรวงนี้ไปพลางก่อนได้

ข้อ ๑๘ กรณีที่นายจ้างทำการตรวจวัดและวิเคราะห์สภาพการทำงานเกี่ยวกับระดับความร้อน แสงสว่าง หรือเสียงภายในสถานประกอบการตามกฎหมายกระทรวงกำหนดมาตรฐานในการบริหารและ การจัดการด้านความปลอดภัย อาชีวอนามัย และสภาพแวดล้อมในการทำงานเกี่ยวกับความร้อน แสงสว่าง และเสียง พ.ศ. ๒๕๕๙ ก่อนที่กฎกระทรวงนี้จะมีผลใช้บังคับ และมีระยะเวลาที่ยังไม่ครบหนึ่งปีนับแต่ วันที่ทำการตรวจวัด ให้ถือว่านายจ้างได้ดำเนินการตรวจวัดตามกฎหมายกระทรวงนี้แล้ว จนกว่าจะครบ ระยะเวลาหนึ่งปี

ให้ไว้ ณ วันที่ ๗ ตุลาคม พ.ศ. ๒๕๕๙

พลเอก ศิริชัย ดิษฐกุล
รัฐมนตรีว่าการกระทรวงแรงงาน

หมายเหตุ :- เหตุผลในการประกาศใช้กฎกระทรวงฉบับนี้ คือ โดยที่มาตรา ๘ วรรคหนึ่ง แห่งพระราชบัญญัติ
ความปลอดภัย อาชีวอนามัย และสภาพแวดล้อมในการทำงาน พ.ศ. ๒๕๕๔ บัญญัติให้รัฐมนตรีว่าการ
กระทรวงแรงงานมีอำนาจออกกฎกระทรวงกำหนดให้นายจ้างบริหาร จัดการ และดำเนินการด้านความปลอดภัย
อาชีวอนามัย และสภาพแวดล้อมในการทำงาน ซึ่งในการทำงานเกี่ยวกับความร้อน แสงสว่าง และเสียง
สมควรจะต้องมีระบบการบริหาร จัดการ และดำเนินการด้านความปลอดภัย อาชีวอนามัย และสภาพแวดล้อม
ในการทำงานที่ได้มาตรฐาน อันจะทำให้ผู้จ้างมีความปลอดภัยในการทำงานเกี่ยวกับความร้อน แสงสว่าง
และเสียงยิ่งขึ้น จึงจำเป็นต้องออกกฎกระทรวงนี้

ภาคผนวก กฏ-12

มาตรฐานตามประกาศกรมสวัสดิการและคุ้มครองแรงงาน
เรื่อง ขีดจำกัดความเข้มข้นของสารเคมีอันตราย
ประกาศในราชกิจจานุเบกษา เล่ม 134 ตอนพิเศษ 198 ง
วันที่ 3 สิงหาคม พ.ศ. 2560

ประกาศกรมสวัสดิการและคุ้มครองแรงงาน

เรื่อง ชีตจำกัดความเข้มข้นของสารเคมีอันตราย

อาศัยอำนาจตามความในข้อ ๒๘ แห่งกฎกระทรวงกำหนดมาตรฐานในการบริหาร จัดการ และดำเนินการด้านความปลอดภัย อาชีวอนามัย และสภาพแวดล้อมในการทำงานเกี่ยวกับสารเคมีอันตราย พ.ศ. ๒๕๕๖ อธิบดีกรมสวัสดิการและคุ้มครองแรงงาน จึงออกประกาศไว้ ดังต่อไปนี้

ข้อ ๑ ประกาศนี้เรียกว่า “ประกาศกรมสวัสดิการและคุ้มครองแรงงาน เรื่อง ชีตจำกัดความเข้มข้นของสารเคมีอันตราย”

ข้อ ๒ ประกาศนี้ให้ใช้บังคับตั้งแต่วันถัดจากวันประกาศในราชกิจจานุเบกษาเป็นต้นไป

ข้อ ๓ ชีตจำกัดความเข้มข้นของสารเคมีอันตรายในบรรยากาศของสถานที่ทำงานและสถานที่เก็บรักษาสารเคมีอันตราย ให้เป็นไปตามท้ายประกาศนี้

ประกาศ ณ วันที่ ๒๘ มิถุนายน พ.ศ. ๒๕๖๐

สุเมธ มโหสถ
อธิบดีกรมสวัสดิการและคุ้มครองแรงงาน

ชีตจำกัดความเข้มข้นของสารเคมีอันตราย

ลำดับ ที่	ชื่อสารเคมีอันตราย (ไทย)	ชื่อสารเคมีอันตราย (อังกฤษ)	CAS No.	ชีตจำกัดความเข้มข้น ของสารเคมีอันตราย เฉลี่ยตลอดระยะเวลา การทำงานปกติ	ชีตจำกัดความเข้มข้น ของสารเคมีอันตรายสำหรับ การสัมผัสในระยะเวลาดังกล่าว		ชีตจำกัด ความเข้มข้น ในระหว่าง ทำงาน
					ชีตจำกัด ความเข้มข้น	ระยะเวลา ที่ทำงานได้ ให้ทำงานได้	
1	อะเซตัลดีไฮด์	acetaldehyde	75-07-0	200 ppm	-	-	-
2	กรดอะซิติก (กรดน้ำส้ม)	acetic acid	64-19-7	10 ppm	-	-	-
3	อะซิติก แอนไฮไดรด์	acetic anhydride	108-24-7	5 ppm	-	-	-
4	อะซิโตน	acetone	67-64-1	1000 ppm	-	-	-
5	อะซิโตน ไซยาโนไฮไดรน์ ในรูปของ ไซยาไนด์	acetone cyanohydrin, as CN cyanide	75-86-5	-	-	-	5 mg/m ³
6	อะซิโตนไตรล์	acetoneitrile	75-05-8	40 ppm	-	-	-
7	อะโครลีน	acrolein	107-02-8	0.1 ppm	-	-	-
8	อะครีลาไมด์	acrylamide	79-06-1	0.3 mg/m ³	-	-	-
9	กรดอะครีลิก	acrylic acid	79-10-7	2 ppm	-	-	-
10	อะครีโลไนไตรล์	acrylonitrile	107-13-1	2 ppm	10 ppm	15 min	-
11	กรดอะดิพิค	adipic acid	124-04-9	5 mg/m ³	-	-	-
12	อัลดริน	aldrin	309-00-2	0.25 mg/m ³	-	-	-
13	อัลลิล แอลกอฮอล์	alyl alcohol	107-18-6	2 ppm	-	-	-
14	อัลลิล คลอไรด์	alyl chloride	107-05-1	1 ppm	-	-	-
15	อัลลิล ไกลซิซิล อีเทอร์	alyl glycidyl ether	106-92-3	-	-	-	10 ppm
16	อัลลิล ไพรพิล ไดซัลไฟด์	alyl propyl disulfide	2179-59-1	2 ppm	-	-	-
17	โลหะอะลูมิเนียม ในรูปของ อะลูมิเนียม	aluminium metal, as Al	7429-90-5				
	- อนุภาคนาขนาดที่อาจสูดเข้าสู่ ระบบทางเดินหายใจได้	- inhalable dust		15 mg/m ³	-	-	-
	- อนุภาคนาขนาดเล็กที่อาจสูดเข้าสู่ ระบบทางเดินหายใจได้	- respirable dust		5 mg/m ³	-	-	-
18	แอลฟา-อะลูมินา	alpha-alumina	1344-28-1				
	- อนุภาคนาขนาดที่อาจสูดเข้าสู่ ระบบทางเดินหายใจได้	- inhalable dust		15 mg/m ³	-	-	-
	- อนุภาคนาขนาดเล็กที่อาจสูดเข้าสู่ ระบบทางเดินหายใจได้	- respirable dust		5 mg/m ³	-	-	-
19	2-อะมิโนไพรีดีน	2-aminopyridine	504-29-0	0.5 ppm	-	-	-
20	อะมิโทล	amitrole	61-82-5	0.2 mg/m ³	-	-	-
21	แอมโมเนีย	ammonia	7664-41-7	50 ppm	-	-	-

ลำดับ ที่	ชื่อสารเคมีอันตราย (ไทย)	ชื่อสารเคมีอันตราย (อังกฤษ)	CAS No.	ขีดจำกัดความเข้มข้น ของสารเคมีอันตราย เฉลี่ยต่อระยะเวลา การทำงานปกติ	ขีดจำกัดความเข้มข้น ของสารเคมีอันตรายสำหรับ การสัมผัสในระยะเวลาสั้นๆ	ขีดจำกัด ความเข้มข้น	ขีดจำกัด ความเข้มข้น
22	ฟลูออโรเอมโมเนียมคลอไรด์	ammonium chloride, fume	12125-02-9	10 mg/m ³	20 mg/m ³	15 min	-
23	แอมโมเนียม ซัลเฟต	ammonium sulfate	7773-06-0				
	- อนุภาคพิษที่อาจสูดเข้าสู่ระบบทางเดินหายใจได้	- Inhalable dust		15 mg/m ³	-	-	-
	- อนุภาคนาโนที่อาจสูดเข้าสู่ระบบทางเดินหายใจได้	- respirable dust		5 mg/m ³	-	-	-
24	นอร์มอล-เอมิล อะซิเตท	n-amyl acetate	628-63-7	100 ppm	-	-	-
25	เซค-เอมิล อะซิเตท	sec-amyl acetate	626-38-0	125 ppm	-	-	-
26	อะนิลีน และไอโซเมอร์	aniline and homologs	62-53-3	5 ppm	-	-	-
27	อะนิลีน (ortho-, para- ไอโซเมอร์)	aniline (o-, p- isomers)	29191-52-4	0.5 mg/m ³	-	-	-
28	แอนติโมนีและสารประกอบในรูปของแอนติโมนี	antimony and compounds, as Sb	7440-36-0	0.5 mg/m ³	-	-	-
29	อะเรนิก (สารพิษ) สารประกอบอะเรนิก (สารพิษ)	arsenic, inorganic compounds, as As	7440-38-2	0.01 mg/m ³	-	-	-
30	อินทรีย์ในรูปของอะเรนิกอะเรนิก (สารพิษ) อินทรีย์ในรูปของอะเรนิก (สารพิษ)	arsenic, organic compounds, as As	7440-38-2	0.5 mg/m ³	-	-	-
31	อาร์ซีน	arsine	7784-42-1	0.05 ppm	-	-	-
32	แอสเบสตอส ชนิดไดโรไฟล์	asbestos (chrysotile form)	77536-68-6	0.1 f/cm ³	-	-	-
33	แอสฟัลท์ (bitumen) ในรูปของอะออสเฟอราสยาเบนซีน	asphalt (bitumen), as benzene soluble aerosol	8052-42-4	0.5 mg/m ³	-	-	-
34	อะทราซีน	atrazine	1912-24-9	5 mg/m ³	-	-	-
35	อะซิฟอส เมทิล	azinphos-methyl	86-50-0	0.2 mg/m ³	-	-	-
36	แบเรียม สารประกอบที่ละลายได้ ในรูปของแบเรียม	barium, soluble compounds, as Ba	7440-39-3	0.5 mg/m ³	-	-	-
37	แบเรียม ซัลเฟต	barium sulfate	7727-43-7				
	- อนุภาคพิษที่อาจสูดเข้าสู่ระบบทางเดินหายใจได้	- Inhalable dust		15 mg/m ³	-	-	-
	- อนุภาคนาโนที่อาจสูดเข้าสู่ระบบทางเดินหายใจได้	- respirable dust		5 mg/m ³	-	-	-
38	เบนโซนิล	benzoinyl	17804-35-2				
	- อนุภาคพิษที่อาจสูดเข้าสู่ระบบทางเดินหายใจได้	- Inhalable dust		15 mg/m ³	-	-	-
	- อนุภาคนาโนที่อาจสูดเข้าสู่ระบบทางเดินหายใจได้	- respirable dust		5 mg/m ³	-	-	-

ลำดับ ที่	ชื่อสารเคมีอันตราย (ไทย)	ชื่อสารเคมีอันตราย (อังกฤษ)	CAS No.	ขีดจำกัดความเข้มข้น ของสารเคมีอันตราย เฉลี่ยต่อระยะเวลา การทำงานปกติ	ขีดจำกัดความเข้มข้น ของสารเคมีอันตรายสำหรับ การสัมผัสในระยะเวลาสั้นๆ	ขีดจำกัด ความเข้มข้น	ขีดจำกัด ความเข้มข้น
39	เบนซีน	benzene	71-43-2	1 ppm	5 ppm	15 min	-
40	เบนโซิล เพอร์ออกไซด์	benzoyl peroxide	94-36-0	5 mg/m ³	-	-	-
41	เบนซิล คลอไรด์	benzyl chloride	100-44-7	1 ppm	-	-	-
42	เบริลเลียมและสารประกอบของเบริลเลียม ในรูปของเบริลเลียม	beryllium and beryllium compounds, as Be	7440-41-7	0.002 mg/m ³	0.025 mg/m ³	30 min	0.005 mg/m ³
43	ไบฟีนิล (ไดฟีนิล)	biphenyl (diphenyl)	92-52-4	0.2 ppm	-	-	-
44	บิสมีท เทลลูไรด์ อันโดป	bismuth telluride, undoped	1304-82-1				
	- อนุภาคพิษที่อาจสูดเข้าสู่ระบบทางเดินหายใจได้	- Inhalable dust		15 mg/m ³	-	-	-
	- อนุภาคนาโนที่อาจสูดเข้าสู่ระบบทางเดินหายใจได้	- respirable dust		5 mg/m ³	-	-	-
45	โบรเรตส์ เตตรา เทลลูไรด์ไดเอม	borates, tetra, sodium salts					
	- แอนไฮไดรอส	- anhydrous	1330-43-4	1 mg/m ³	-	-	-
	- เดคาไฮไดรต	- decahydrate	1303-96-4	5 mg/m ³	-	-	-
	- เพนตะไฮไดรต	- pentahydrate	12179-04-3	1 mg/m ³	-	-	-
46	โบรอน ไตรโบไรด์	boron tribromide	10294-33-4	-	-	-	1 ppm
47	โบรอน ไตรฟลูออไรด์	boron trifluoride	7637-07-2	-	-	-	1 ppm
48	โบรมาซิล	brinacil	314-40-9	10 mg/m ³	-	-	-
49	โบรมีน เพนตะฟลูออไรด์	bromine pentafluoride	7789-30-2	0.1 ppm	-	-	-
50	โบรมีนฟอร์ม	bromoform	75-25-2	0.5 ppm	-	-	-
51	1,3-บิวตะไดเอิน	1,3-butadiene	106-99-0	1 ppm	5 ppm	15 min	-
52	บิวทีน ไนโตรเอทรีลกรุป	butenes, all isomers		250 ppm	-	-	-
53	นอร์มอล-บิวทานอล	n-butanol	71-36-3	100 ppm	-	-	-
54	เซค-บิวทานอล	sec-butanol	78-92-2	150 ppm	-	-	-
55	เทอร์ท-บิวทานอล	tert-butanol	75-65-0	100 ppm	-	-	-
56	2-บิวทอกซีเอทานอล	2-butoxyethanol	111-76-2	50 ppm	-	-	-
57	เทอร์ท-บิวทิล อะซิเตท	tert-butyl acetate	540-88-5	200 ppm	-	-	-
58	นอร์มอล-บิวทิล อะครีเลท	n-butyl acrylate	141-32-2	2 ppm	-	-	-
59	บิวทิลอะมีน	butylamine	109-73-9	-	-	-	5 ppm
60	นอร์มอล-บิวทิล ไกลซิล อีเธอร์ (BTGE)	n-butyl glycidyl ether (BGE)	2426-08-6	50 ppm	-	-	-

ลำดับ ที่	ชื่อสารเคมีอันตราย (ไทย)	ชื่อสารเคมีอันตราย (อังกฤษ)	CAS No.	ขีดจำกัดความเข้มข้น ของสารเคมีอันตราย เฉลี่ยต่อระยะเวลา การทำงานปกติ	ขีดจำกัดความเข้มข้น ของสารเคมีอันตรายสำหรับ การสัมผัสในระยะเวลาสั้นๆ		ขีดจำกัด ความเข้มข้น
					ขีดจำกัด ความเข้มข้น	ระยะเวลา ที่กำหนด ให้ทำงานได้	
61	นมกรด-บิวทิล แลคเตท	n-butyl lactate	138-22-7	5 ppm	-	-	-
62	บิวทิล เมอร์แคปแทน	butyl mercaptan	109-79-5	10 ppm	-	-	-
63	ออโท-เซค-บิวทิลฟีนอล	o-sec-butylphenol	89-72-5	5 ppm	-	-	-
64	พารา-เทอร์-บิวทิลฟีนอล	p-tert-butyltoluene	98-51-1	10 ppm	-	-	-
65	แคดเมียม ในรูปของแคดเมียม	cadmium, as Cd	7440-43-9	0.005 mg/m ³	-	-	-
66	แคลเซียม คาร์บอเนต	calcium carbonate	1317-65-3	-	-	-	-
	- อนุภาคทุกขนาดที่อาจสูดเข้าสู่ ระบบทางเดินหายใจ	- inhalable dust		15 mg/m ³	-	-	-
	- อนุภาคขนาดเล็กที่อาจสูดเข้าสู่ ระบบทางเดินหายใจ	- respirable dust		5 mg/m ³	-	-	-
67	แคลเซียม ไครมัท ในรูปของ โครเมียม	calcium chromate, as Cr	13765-19-0	0.001 mg/m ³	-	-	-
68	แคลเซียม โซยานาไมด์	calcium cyanamide	156-62-7	0.5 mg/m ³	-	-	-
69	แคลเซียม ไฮดรอกไซด์	calcium hydroxide	1305-62-0	-	-	-	-
	- อนุภาคทุกขนาดที่อาจสูดเข้าสู่ ระบบทางเดินหายใจ	- inhalable dust		15 mg/m ³	-	-	-
	- อนุภาคขนาดเล็กที่อาจสูดเข้าสู่ ระบบทางเดินหายใจ	- respirable dust		5 mg/m ³	-	-	-
70	แคลเซียม ออกไซด์	calcium oxide	1305-78-8	5 mg/m ³	-	-	-
71	คาร์บาริล (เซวิน)	carbaryl (sevin)	63-25-2	5 mg/m ³	-	-	-
72	คาร์บอนฟิวแรน	carbofuran	1563-66-2	0.1 mg/m ³	-	-	-
73	คาร์บอน ไดซัลไฟด์	carbon disulfide	75-15-0	20 ppm	100 ppm	30 min	30 ppm
74	คาร์บอน มอนอกไซด์	carbon monoxide	630-08-0	50 ppm	-	-	-
75	คาร์บอนเตตระคลอไรด์	carbon tetrachloride	56-23-5	10 ppm	200 ppm	5 min in any 3 hr	25 ppm
76	ซีเซียม ไฮดรอกไซด์	cesium hydroxide	21351-79-1	2 mg/m ³	-	-	-
77	คลอรีน	chlorane	57-74-9	0.5 mg/m ³	-	-	-
78	คลอรีนเหลว แคมเฟน	chlorinated camphene	8001-35-2	0.5 mg/m ³	-	-	-
79	คลอรีน	chlorine	7782-50-5	-	-	-	1 ppm
80	คลอโรอะซิไคล คลอไรด์	chloroacetyl chloride	79-04-9	0.05 ppm	-	-	-
81	คลอโรเบนซีน	chlorobenzene	108-90-7	75 ppm	-	-	-
82	คลอโรไดฟลูออไรเมเทน	chlorodifluoromethane	75-45-6	1000 ppm	-	-	-

ลำดับ ที่	ชื่อสารเคมีอันตราย (ไทย)	ชื่อสารเคมีอันตราย (อังกฤษ)	CAS No.	ขีดจำกัดความเข้มข้น ของสารเคมีอันตราย เฉลี่ยต่อระยะเวลา การทำงานปกติ	ขีดจำกัดความเข้มข้น ของสารเคมีอันตรายสำหรับ การสัมผัสในระยะเวลาสั้นๆ		ขีดจำกัด ความเข้มข้น
					ขีดจำกัด ความเข้มข้น	ระยะเวลา ที่กำหนด ให้ทำงานได้	
83	คลอโรฟอรั่ม (ไตรคลอไรเมเทน)	chloroform (trichloromethane)	67-66-3	-	-	-	50 ppm
84	1-คลอโร-1-ไนโตรโพรเพน	1-chloro-1-nitropropane	600-25-9	20 ppm	-	-	-
85	คลอโรเพนตะฟลูออโรอีเทน	chloropentafluoroethane	76-15-3	1000 ppm	-	-	-
86	คลอโรไพรีน	chloropicrin	76-06-2	0.1 ppm	-	-	-
87	บีตา-คลอโรพรีน	β -chloroprene	126-99-8	25 ppm	-	-	-
88	กรด 2-คลอโรโพรพิโอนิก	2-chloropropionic acid	598-78-7	0.1 ppm	-	-	-
89	ออโท-คลอโรสไตรีน	o-chlorostyrene	2039-87-4	50 ppm	75 ppm	15 min	-
90	ออโท-คลอโรโทลูเอิน	o-chlorotoluene	95-49-8	50 ppm	-	-	-
91	คลอโรไพริฟอส	chlorpyrifos	2921-88-2	0.1 mg/m ³	-	-	-
92	โคล ดีล (ฝุ่นถ่านหิน)	coal dust					
	- แอนทราไซด์ อนุภาคขนาดเล็กที่ อาจสูดเข้าสู่ระบบทางเดินหายใจ	- anthracite, respirable dust		0.4 mg/m ³	-	-	-
	- บิทูมินัส หรือ ลิกไนต์ อนุภาคขนาดเล็กที่อาจสูดเข้าสู่ ระบบทางเดินหายใจ	- bituminous or lignite , respirable dust		0.9 mg/m ³	-	-	-
93	โคล ทาร์ พิตช์ วอลไทม์ ในรูปของ ละอองสารละลายเบนซีน	coal tar pitch volatiles, as benzene soluble aerosol	65996-93-2	0.2 mg/m ³	-	-	-
94	โคบอลท์ คาร์ไบไนด์ ในรูปของ โคบอลท์	cobalt carbonyl, as Co	10210-68-1	0.1 mg/m ³	-	-	-
95	โคบอลท์ ไดโครโครไบไนด์ ในรูป ของโคบอลท์	cobalt hydrocarbonyl, as Co	16842-03-8	0.1 mg/m ³	-	-	-
96	โคโตะโคบอลท์ ผุ่น และฟุ้ง ในรูป ของโคบอลท์	cobalt metal, dust, and fume, as Co	7440-48-4	0.1 mg/m ³	-	-	-
97	ฝุ่นฝ้ายดิบ (ยังไม่ผ่านการบำบัด)	cotton dust, raw, untreated		1 mg/m ³	-	-	-
98	คิวบิน (ไดโซโพรพิล เบนซีน)	cumene (isopropyl benzene)	98-82-8	50 ppm	-	-	-
99	ไซยานาไมด์	cyanamide	420-04-2	2 mg/m ³	-	-	-
100	ไซโคลเฮกเซน	cyclohexane	110-82-7	300 ppm	-	-	-
101	ไซโคลเฮกซานอล	cyclohexanol	108-93-0	50 ppm	-	-	-
102	ไซโคลเฮกซาโนน	cyclohexanone	108-94-1	50 ppm	-	-	-
103	ไซโคลเฮกซิลอะมีน	cyclohexylamine	108-91-8	10 ppm	-	-	-
104	ไซโคลเพนเทน	cyclopentane	287-92-3	600 ppm	-	-	-

ลำดับ ที่	ชื่อสารเคมีอันตราย (ไทย)	ชื่อสารเคมีอันตราย (อังกฤษ)	CAS No.	ขีดจำกัดความเข้มข้น ของสารเคมีอันตราย เฉลี่ยต่อระยะเวลา การทำงานปกติ	ขีดจำกัดความเข้มข้น ของสารเคมีอันตรายสำหรับ การสัมผัสในระยะเวลาสั้นๆ	ขีดจำกัด ความเข้มข้น	ขีดจำกัด ความเข้มข้น
				5 mg/m ³	-	-	-
105	ไซยาเซติน (ไตรไซโคลเฮกซิลีนไดออกไซด์)	cYhexatin (tricyclohexyltin hydroxide)	13121-70-5		-	-	-
106	ดีดีที (ไดคลอโรไดฟีนิลไดคลอโรอีเทน)	DDT (dichlorodiphenyltrichloro ethane)	50-29-3	1 mg/m ³	-	-	-
107	ดีมีทอน (ซิสท์อก)	demeton (systox)	8065-48-3	0.1 mg/m ³	-	-	-
108	ไดอะซีนอน	diazinon	333-41-5	0.01 mg/m ³	-	-	-
109	ออร์โท-ไดคลอโรเบนซีน	o-dichlorobenzene	95-50-1	-	-	-	50 ppm
110	พารา-ไดคลอโรเบนซีน	p-dichlorobenzene	106-46-7	75 ppm	-	-	-
111	1,1-ไดคลอโรอีเทน	1,1-dichloroethane	75-34-3	100 ppm	-	-	-
112	1,2-ไดคลอโรเอทิลีน	1,2-dichloroethylene	540-59-0	200 ppm	-	-	-
113	2,4-ดี (กรด 2,4-ไดคลอโรพีนอกซีอะซิติก)	2,4-D (2,4 dchlorophenoxyacetic acid)	94-75-7	10 mg/m ³	-	-	-
114	1,1-ไดคลอโร-1-ไนโตรอีเทน	1,1-dichloro-1-nitroethane	594-72-9	-	-	-	10 ppm
115	ไดคลอรวอล (ดีดีรพี)	dichlorvos (DDVP)	62-73-7	1 mg/m ³	-	-	-
116	ไดโครโทฟอส	dicrotophos	141-66-2	0.05 mg/m ³	-	-	-
117	ดีลด์ริน	deldrin	60-57-1	0.25 mg/m ³	-	-	-
118	ไดเอทาร์โนลามีน	diethanolamine	111-42-2	1 mg/m ³	-	-	-
119	2-ไดเอทิลอะมีนเอทานอล	2-diethylaminoethanol	100-37-8	10 ppm	-	-	-
120	ไดเอทิลีน ไตรอะมีน	diethylene triamine	111-40-0	1 ppm	-	-	-
121	ไดเอทิล คีโตน	diethyl ketone	96-22-0	200 ppm	-	-	-
122	ไดไอโซบิวทิล คีโตน	disobutyl ketone	108-83-8	50 ppm	-	-	-
123	ไดไอโซโพรพิลอะมีน	disopropylamine	108-18-9	5 ppm	-	-	-
124	ไดเมทิลอะมีน (เอ็น,เอ็น-ไดเมทิลอะมีน)	dimethylamine (N,N-dimethylaniline)	121-69-7	5 ppm	-	-	-
125	ไดเมทิลีล ฟอร์มไมด์	dimethylformamide	68-12-2	10 ppm	-	-	-
126	1,1-ไดเมทิลไดควาซีน	1,1-dimethylhydrazine	57-14-7	0.5 ppm	-	-	-
127	ไดเมทิล ซัลเฟต	dimethyl sulfate	77-78-1	1 ppm	-	-	-
128	ไดไนโตรเบนซีน ไอโซเมอร์ทุกรูป	dinitrobenzene, all isomers					
	ออร์โท	ortho-	528-29-0	1 mg/m ³	-	-	-
	เมตา	meta-	99-65-0	1 mg/m ³	-	-	-
	พารา	para-	100-25-4	1 mg/m ³	-	-	-

ลำดับ ที่	ชื่อสารเคมีอันตราย (ไทย)	ชื่อสารเคมีอันตราย (อังกฤษ)	CAS No.	ขีดจำกัดความเข้มข้น ของสารเคมีอันตราย เฉลี่ยต่อระยะเวลา การทำงานปกติ	ขีดจำกัดความเข้มข้น ของสารเคมีอันตรายสำหรับ การสัมผัสในระยะเวลาสั้นๆ	ขีดจำกัด ความเข้มข้น	ขีดจำกัด ความเข้มข้น
129	ไดไนโตร-ออร์โท-ครีซอล	dinitro-o-cresol	534-52-1	0.2 mg/m ³	-	-	-
130	ไดไนโตรโทลูอีน	dinitrotoluene	25321-14-6	1.5 mg/m ³	-	-	-
131	ไดออกเซน (ไดเอทิลีน ไดออกไซด์)	dioxane (diethylene dioxide)	123-91-1	100 ppm	-	-	-
132	ไดออกซะไดออน	dioxathion	78-34-2	0.1 mg/m ³	-	-	-
133	ไดฟีนิลอะมีน	diphenylamine	122-39-4	10 mg/m ³	-	-	-
134	ไดโพรพิล คีโตน	dipropyl ketone	123-19-3	50 ppm	-	-	-
135	ไดควาต	diquat	85-00-7 2764-72-9 6385-62-2				
	- อนุภาคขนาดเล็กที่อาจสูดเข้าสู่ระบบทางเดินหายใจได้	- inhalable dust		0.5 mg/m ³	-	-	-
	- อนุภาคขนาดเล็กที่อาจสูดเข้าสู่ระบบทางเดินหายใจได้	- respirable dust		0.1 mg/m ³	-	-	-
136	ไดรูน	diuron	330-54-1	10 mg/m ³	-	-	-
137	เอ็นไดซัลเฟน	endosulfan	115-29-7	0.1 mg/m ³	-	-	-
138	เอ็นเดรีน	endrin	72-20-8	0.1 mg/m ³	-	-	-
139	อีพิคลอโรไคดรีน (1-คลอโร-2,3-อีพอกซีโพรเพน)	epichlorohydrin (1-chloro-2,3-epoxypropane)	106-89-8	5 ppm	-	-	-
140	อีพีเอ็น (เอทิล พารา-ไนโตรฟีนิล)	EPN (ethyl p-nitrophenyl)	2104-64-5	0.5 mg/m ³	-	-	-
141	เอทานอล (เอทิล แอลกอฮอล์)	ethanol (ethyl alcohol)	64-17-5	1000 ppm	-	-	-
142	เอทาโนลามีน	ethanolamine	141-43-5	3 ppm	-	-	-
143	เอทิลอะมอน	ethion	563-12-2	0.05 mg/m ³	-	-	-
144	2-เอทอกซีเอทานอล (เซลลูลอส)	2-ethoxyethanol (cellosolve)	110-80-5	200 ppm	-	-	-
145	2-เอทอกซีเอทิล อะซิเตท (เซลลูลอส)	2-ethoxyethyl acetate (cellosolve acetate)	111-15-9	100 ppm	-	-	-
146	เอทิล อะซิเตท	ethyl acetate	141-78-6	400 ppm	-	-	-
147	เอทิล อะครีเลท	ethyl acrylate	140-88-5	25 ppm	-	-	-
148	เอทิลอะมีน	ethylamine	75-04-7	10 ppm	-	-	-
149	เอทิล เบนซีน	ethyl benzene	100-41-4	100 ppm	-	-	-
150	เอทิล ไบรไมด์	ethyl bromide	74-96-4	200 ppm	-	-	-
151	เอทิล คลอไรด์	ethyl chloride	75-00-3	1000 ppm	-	-	-

ลำดับ ที่	ชื่อสารเคมีอันตราย (ไทย)	ชื่อสารเคมีอันตราย (อังกฤษ)	CAS No.	ขีดจำกัดความเข้มข้น ของสารเคมีอันตราย เฉลี่ยตลอดระยะเวลา การทำงานปกติ	ขีดจำกัดความเข้มข้น ของสารเคมีอันตรายสำหรับ การสัมผัสในระยะเวลาสั้นๆ		ขีดจำกัด ความเข้มข้น
					ขีดจำกัด ความเข้มข้น	ระยะเวลา ที่กำหนด ให้ทำงานได้	
152	เอทิลีน คลอไรด์	ethylene chlorohydrin	107-07-3	5 ppm	-	-	-
153	เอทิลีนไดอะมีน	ethylenediamine	107-15-3	10 ppm	-	-	-
154	เอทิลีน ไดโบรมไนด์	ethylene dibromide	106-93-4	20 ppm	50 ppm	5 min	30 ppm
155	เอทิลีน ไดคลอไรด์ (1,2-ไดคลอโรอีเทน)	ethylene dichloride (1,2-dichloroethane)	107-06-2	50 ppm	200 ppm	5 min in any 3 hr	100 ppm
156	เอทิลีน ไกคอล	ethylene glycol	107-21-1	-	-	-	100 mg/m ³
157	เอทิลีน ไกคอล ไดไนเตรท	ethylene glycol dinitrate	628-96-6	-	-	-	0.2 ppm
158	เอทิลีน ออกไซด์	ethylene oxide	75-21-8	1 ppm	5 ppm	15 min	-
159	เอทิล อีเธอร์	ethyl ether	60-29-7	400 ppm	-	-	-
160	เอทิล ฟอมีท	ethyl formate	109-94-4	100 ppm	-	-	-
161	เอทิล เมอร์แคปแทน	ethyl mercaptan	75-08-1	-	-	-	10 ppm
162	เอทิล ซิลิเคท	ethyl silicate	78-10-4	100 ppm	-	-	-
163	เฟนซิลไฟเออน	fen sulfathion	115-90-2	0.01 mg/m ³	-	-	-
164	เฟนไทออน	fen thion	55-38-9	0.05 mg/m ³	-	-	-
165	ฟลูออรีน	fluorine	7782-41-4	0.1 ppm	-	-	-
166	ฟลูออไรด์ ในรูปของฟลูออรีน	fluorides, as F		2.5 mg/m ³	-	-	-
167	ฟอสฟอรัส	phosphorus	944-22-9	0.1 mg/m ³	-	-	-
168	ฟอรัลดีไฮด์	formaldehyde	50-00-0	0.75 ppm	2 ppm	15 min	-
169	กรดฟอร์มิก	formic acid	64-18-6	5 ppm	-	-	-
170	เฟอร์ฟูรัล	furfural	98-01-1	5 ppm	-	-	-
171	เฟอร์ฟูรัล แอลกอฮอล์	furfuryl alcohol	98-00-0	50 ppm	-	-	-
172	ไกลีซอล	glycidol	556-52-5	50 ppm	-	-	-
173	เฮปตะคลอรั	heptachlor	76-44-8	0.5 mg/m ³	-	-	-
174	เฮปแทน (เบนซีน-เฮปแทน)	heptane (n-heptane)	142-82-5	500 ppm	-	-	-
175	เฮกซะเมทิลซีน-ได-ไดไซไซยานา	hexamethylene disocyanate	822-06-0	0.005 ppm	-	-	-
176	นอร์มัล-เฮกซะน	n-hexane	110-54-3	500 ppm	-	-	-
177	ไฮดราซีน	hydrazine	302-01-2	1 ppm	-	-	-
178	ไฮโดรเจน โบรไมด์	hydrogen bromide	10035-10-6	3 ppm	-	-	-
179	ไฮโดรเจน คลอไรด์	hydrogen chloride	7647-01-0	-	-	-	5 ppm

ลำดับ ที่	ชื่อสารเคมีอันตราย (ไทย)	ชื่อสารเคมีอันตราย (อังกฤษ)	CAS No.	ขีดจำกัดความเข้มข้น ของสารเคมีอันตราย เฉลี่ยตลอดระยะเวลา การทำงานปกติ	ขีดจำกัดความเข้มข้น ของสารเคมีอันตรายสำหรับ การสัมผัสในระยะเวลาสั้นๆ		ขีดจำกัด ความเข้มข้น
					ขีดจำกัด ความเข้มข้น	ระยะเวลา ที่กำหนด ให้ทำงานได้	
180	ไฮโดรเจน ไฮยาไนด์	hydrogen cyanide	74-90-8	10 ppm	-	-	-
181	ไฮโดรเจน ฟลูออไรด์ ในรูปของ ฟลูออรีน	hydrogen fluoride, as F	7664-39-3	3 ppm	-	-	-
182	ไฮโดรเจน เพอร์ออกไซด์	hydrogen peroxide	7722-84-1	1 ppm	-	-	-
183	ไฮโดรเจน ซัลไฟด์	hydrogen sulfide	7783-06-4	-	50 ppm	10 min	20 ppm
184	ไฮโดรควิโนน	hydroquinone	123-31-9	2 mg/m ³	-	-	-
185	2-ไฮดรอกซีโพรพิล อะคริเลต	2-hydroxypropyl acrylate	999-61-1	0.5 ppm	-	-	-
186	ไอโอดีน	iodine	7553-56-2	-	-	-	0.1 ppm
187	ไอโซบิวทิล อะซิเตต	isobutyl acetate	110-19-0	150 ppm	-	-	-
188	ไอโซฟลอเรน	isophorone	78-59-1	25 ppm	-	-	-
189	ไอโซฟลอเรน ไดไอโซไซยาเนต	isophorone diisocyanate	4098-71-9	0.005 ppm	-	-	-
190	2-ไอโซโพรพอกซีเอทานอล	2-isopropoxyethanol	109-59-1	25 ppm	-	-	-
191	ไอโซโพรพิล อะซิเตต	isopropyl acetate	108-21-4	250 ppm	-	-	-
192	ไอโซโพรพิล แอลกอฮอล์ (ไอพีโอ)	isopropyl alcohol (IPA)	67-43-0	400 ppm	-	-	-
193	ไอโซโพรพิลอะมีน	isopropylamine	75-31-0	5 ppm	-	-	-
194	ตะกั่วอินทรีย์ ในรูปของตะกั่ว	lead inorganic, as Pb	7439-92-1	0.05 mg/m ³	-	-	-
195	เลด โครเมต	lead chromate	7758-97-6	-	-	-	-
	- ในรูปของตะกั่ว	- as Pb		0.05 mg/m ³	-	-	-
	- ในรูปของโครเมียม	- as Cr		0.012 mg/m ³	-	-	-
196	แอลพีจี (ก๊าซปิโตรเลียมเหลว)	L.P.G. liquified petroleum gas	68476-85-7	1000 ppm	-	-	-
197	เมอร์คิวรี (ปรอท)	mercury	7439-97-6	-	-	-	0.1 mg/m ³
198	ออร์กาน (อัลคิล) เมอร์คิวรี	organo (alkyl) mercury	7439-97-6	0.01 mg/m ³	-	-	0.04 mg/m ³
199	เมทิล นอร์มัล-บิวทิลคีโตน	methyl n-butyl ketone	591-78-6	100 ppm	-	-	-
200	เมทิล คลอไรด์	methyl chloride	74-87-3	100 ppm	300 ppm	5 min in any 3 hr	200 ppm
201	เมทิลไดไซคลอกเซน	methylcyclohexane	108-87-2	500 ppm	-	-	-
202	เมทิลไดไซคลอกเซนอล	methylcyclohexanol	25639-42-3	100 ppm	-	-	-
203	ออโท- เมทิลไดไซคลอกเซนอน	o-methylcyclohexanone	583-60-8	100 ppm	-	-	-
204	เมทิลซีน คลอไรด์	methylene chloride	75-09-2	25 ppm	125 ppm	15 min	-

ลำดับ ที่	ชื่อสารเคมีอันตราย (ไทย)	ชื่อสารเคมีอันตราย (อังกฤษ)	CAS No.	ขีดจำกัดความเข้มข้น ของสารเคมีอันตราย เฉลี่ยต่อระยะเวลา การทำงานปกติ	ขีดจำกัดความเข้มข้น ของสารเคมีอันตรายสำหรับ การสัมผัสในระยะเวลาสั้นๆ	ขีดจำกัด ความเข้มข้น	ขีดจำกัด ความเข้มข้น
205	4,4-เมทิลีนไดอะมีน	4,4-methylene dianiline	101-77-9	0.1 ppm	-	-	-
206	เมทิล เอทิล คีโตน (เอ็มอีเค)	methyl ethyl ketone (MEK)	78-93-3	200 ppm	-	-	-
207	เมทิล เอทิล คีโตน เพอร์ออกไซด์	methyl ethyl ketone peroxide	1338-23-4	-	-	-	0.2 ppm
208	เมทิล ฟอร์มัท	methyl formate	107-31-3	100 ppm	-	-	-
209	เมทิล ไอโอดाइด์	methyl iodide	74-88-4	5 ppm	-	-	-
210	เมทิล ไอโซเอมิล คีโตน	methyl isomyl ketone	110-12-3	100 ppm	-	-	-
211	เมทิล ไอโซบิวทิล คาร์บิโอด	methyl isobutyl carbinol	108-11-2	25 ppm	-	-	-
212	เมทิล ไอโซบิวทิลคีโตน	methyl isobutyl ketone	108-10-1	100 ppm	-	-	-
213	เมทิล ไอโซโพรพิล คีโตน	methyl isopropyl ketone	563-80-4	20 ppm	-	-	-
214	เมทิล เมอร์แคปแทน	methyl mercaptan	74-93-1	-	-	-	10 ppm
215	เมทิล เมทาคีเลท	methyl methacrylate	80-62-6	100 ppm	-	-	-
216	เมทิล พาราไธออน	methyl parathion	298-00-0	0.02 mg/m ³	-	-	-
217	แอลฟา-เมทิล สไตรีน	alpha-methyl styrene	98-83-9	-	-	-	100 ppm
218	เมวินฟอส (ฟอสตริบ)	mevinphos (phosdriin)	7786-34-7	0.01 mg/m ³	-	-	-
219	ไมกา อุกาตนาเคล็ดที่ขัดขวาง เข้าสู่ระบบทางเดินหายใจได้	mica, respirable dust	12001-26-2	3 mg/m ³	-	-	-
220	โมนโครโทฟอส	monocrotophos	6923-22-4	0.05 mg/m ³	-	-	-
221	มอร์โฟไลน	morpholine	110-91-8	20 ppm	-	-	-
222	นิกเกิล	nickel	7440-02-0				
	- โลหะ และสารประกอบที่ ไม่ละลาย ในรูปของแข็ง	- metal and insoluble compounds, as Ni		1 mg/m ³	-	-	-
	- สารประกอบที่ละลายได้ ในรูปของแข็ง	- soluble compounds, as Ni		1 mg/m ³	-	-	-
223	นิโคติน	nicotine	54-11-5	0.5 mg/m ³	-	-	-
224	กรดไนตริก	nitric acid	7697-37-2	2 ppm	-	-	-
225	ไนตรัสออกไซด์	nitrous oxide	10024-97-2	50 ppm	-	-	-
226	ไนตริก ออกไซด์	nitric oxide	10102-43-9	25 ppm	-	-	-
227	ไนโตรเบนซีน	nitrobenzene	98-95-3	1 ppm	-	-	-
228	ไนโตรอีเทน	nitroethane	79-24-3	100 ppm	-	-	-
229	ไนโตรเจน ไดออกไซด์	nitrogen dioxide	10102-44-0	-	-	-	5 ppm

ลำดับ ที่	ชื่อสารเคมีอันตราย (ไทย)	ชื่อสารเคมีอันตราย (อังกฤษ)	CAS No.	ขีดจำกัดความเข้มข้น ของสารเคมีอันตราย เฉลี่ยต่อระยะเวลา การทำงานปกติ	ขีดจำกัดความเข้มข้น ของสารเคมีอันตรายสำหรับ การสัมผัสในระยะเวลาสั้นๆ	ขีดจำกัด ความเข้มข้น	ขีดจำกัด ความเข้มข้น
230	ไนโตรกลีเซอริน	nitroglycerin	55-63-0	-	-	-	0.2 ppm
231	ไนโตรมีเทน	nitromethane	75-52-5	100 ppm	-	-	-
232	1-ไนโตรโพรเพน	1-nitropropane	108-03-2	25 ppm	-	-	-
233	2-ไนโตรโพรเพน	2-nitropropane	79-46-9	25 ppm	-	-	-
234	ไนโตรโทลูอิน ทุกไอโซเมอร์	nitrotoluene, all isomers	88-72-2, 99-08-1, 99-99-0	5 ppm	-	-	-
235	ออกเทน	octane	111-65-9	500 ppm	-	-	-
236	ออกซิเจน เดครอกไซด์ ในรูปของ ออกซิเจน	oxygen teroxide, as Os	20816-12-0	0.002 mg/m ³	-	-	-
237	กรดออกซาลิก	oxalic acid	144-62-7	1 mg/m ³	-	-	-
238	ออกซิเจน ไดฟลูออไรด์	oxygen difluoride	7783-41-7	0.05 ppm	-	-	-
239	พาราควอท อุกาตนาเคล็ดที่อาจ เข้าสู่ระบบทางเดินหายใจได้	paraquat, respirable dust	4685-14-7	0.5 mg/m ³	-	-	-
240	พาราไรออน	parathion	56-38-2	0.1 mg/m ³	-	-	-
241	เพนตะโบรน	pentaborane	19624-22-7	0.005 ppm	-	-	-
242	เพนตะคลอโรเบนโทซีน	pentachloronaphthalene	1321-64-8	0.5 mg/m ³	-	-	-
243	เพนตะคลอโรเฟีนอล	pentachlorophenol	87-86-5	0.5 mg/m ³	-	-	-
244	เพนเทน	pentane	109-66-0	1000 ppm	-	-	-
245	เพอร์คลอโรเอทิลีน (เตตราคลอโรเอทิลีน)	perchloroethylene (tetrachloroethylene)	127-18-4	100 ppm	300 ppm	5 min in any 3 hr	200 ppm
246	ฟีนอล	phenol	108-95-2	5 ppm	-	-	-
247	ออร์โท-ฟีนิลีนไดอะมีน	o-phenylenediamine	95-54-5	0.1 mg/m ³	-	-	-
248	เมตา-ฟีนิลีนไดอะมีน	m-phenylene diamine	108-45-2	0.1 mg/m ³	-	-	-
249	พารา-ฟีนิลีนไดอะมีน	p-phenylene diamine	106-50-3	0.1 mg/m ³	-	-	-
250	ฟอสเฟต	phorate	298-02-2	0.05 mg/m ³	-	-	-
251	ฟอสจีน (คาร์บอนิล คลอไรด์)	phosgene (carbonyl chloride)	75-44-5	0.1 ppm	-	-	-
252	กรดฟอสฟอริก	phosphoric acid	7664-38-2	1 mg/m ³	-	-	-
253	ฟอสฟอรัส (เหลือง)	phosphorus (yellow)	7723-14-0	0.1 mg/m ³	-	-	-
254	ฟอสฟอรัส ออกไซด์ไตรด์	phosphorus oxychloride	10025-87-3	0.1 ppm	-	-	-
255	ฟอสฟอรัส เพนตะคลอไรด์	phosphorus pentachloride	10026-13-8	1 mg/m ³	-	-	-

ลำดับ ที่	ชื่อสารเคมีอันตราย (ไทย)	ชื่อสารเคมีอันตราย (อังกฤษ)	CAS No.	ขีดจำกัดความเข้มข้น ของสารเคมีอันตราย เฉลี่ยต่อระยะเวลา การทำงานปกติ	ขีดจำกัดความเข้มข้น ของสารเคมีอันตรายสำหรับ การสัมผัสในระยะเวลาสั้นๆ	ขีดจำกัด ความเข้มข้น	ขีดจำกัด ความเข้มข้น
256	ฟอสฟอรัส เพนตะซัลไฟด์	phosphorus pentasulfide	1314-80-3	1 mg/m ³	-	-	-
257	ฟอสฟอรัส ไตรคลอไรด์	phosphorus trichloride	7719-12-2	0.5 ppm	-	-	-
258	ฟอสฟอริก แอนไฮไดรด์	phthalic anhydride	85-44-9	2 ppm	-	-	-
259	กรดพิริค	picric acid	88-89-1	0.1 mg/m ³	-	-	-
260	พินโดน (2-ไพวาลิล-1,3-อินดโน)	indone (2-pivalyl-1,3-indandione)	83-26-1	0.1 mg/m ³	-	-	-
261	โปแตสเซียม ไฮดรอกไซด์	potassium hydroxide	1310-58-3	-	-	-	2 mg/m ³
262	โพรพอกซิล แอลกอฮอล์	propargyl alcohol	107-19-7	1 ppm	-	-	-
263	1,3-โพรพิโอแลคโตน	1,3-propiolactone	57-57-8	0.5 ppm	-	-	-
264	กรดไพรอีนิก	propionic acid	79-09-4	10 ppm	-	-	-
265	โพรพอกเซอร์	propoxur	114-26-1	0.5 mg/m ³	-	-	-
266	นอร์มัล-โพรพิล อะซิเตท	n-propyl acetate	109-60-4	200 ppm	-	-	-
267	นอร์มัล-โพรพิล แอลกอฮอล์	n-propyl alcohol	71-23-8	200 ppm	-	-	-
268	โพรพิลีน อิมีน	propylene imine	75-55-8	2 ppm	-	-	-
269	โพรพิลีน ออกไซด์	propylene oxide	75-56-9	100 ppm	-	-	-
270	ไพริดีน	pyridine	110-86-1	5 ppm	-	-	-
271	ควิโนน	quinone	106-51-4	0.1 ppm	-	-	-
272	เรซอร์ซินอล	resorcinol	108-46-3	10 ppm	-	-	-
273	โรทีโนน	rotenone	83-79-4	5 mg/m ³	-	-	-
274	เซลีนียม เฮกซะฟลูออไรด์ ของเซลีนียม	selenium hexafluoride, as Se	7783-79-1	0.05 ppm	-	-	-
275	สารประกอบเซลีนียม ในรูปของ เซลีนียม	selenium compounds, as Se	7782-49-2	0.2 mg/m ³	-	-	-
276	ซิลิกา คริสตัลลีน	silica, crystalline					
	- คลัสเตอร์ อนุภาคขนาดเล็กที่ อาจสูดเข้าสู่ระบบทางเดินหายใจได้	- cristobalite, respirable dust	14464-46-1	0.025 mg/m ³	-	-	-
	- แอพาร์-ควอตซ์ อนุภาคขนาดเล็กที่ อาจสูดเข้าสู่ระบบทางเดินหายใจได้	- α-quartz, respirable dust	1317-95-9, 14808-60-7	0.025 mg/m ³	-	-	-
277	โซเดียม อะไซด์	sodium azide	26628-22-8				
	- ในรูปของโซเดียม อะไซด์	as sodium azide		-	-	-	0.29 mg/m ³
	- ในรูปของกรดไฮดรอกซิดิก	as hydrazoic acid vapour		-	-	-	0.11 ppm

ลำดับ ที่	ชื่อสารเคมีอันตราย (ไทย)	ชื่อสารเคมีอันตราย (อังกฤษ)	CAS No.	ขีดจำกัดความเข้มข้น ของสารเคมีอันตราย เฉลี่ยต่อระยะเวลา การทำงานปกติ	ขีดจำกัดความเข้มข้น ของสารเคมีอันตรายสำหรับ การสัมผัสในระยะเวลาสั้นๆ	ขีดจำกัด ความเข้มข้น	ขีดจำกัด ความเข้มข้น
278	โซเดียม ไบซัลไฟต์	sodium bisulfite	7631-90-5	5 mg/m ³	-	-	-
279	โซเดียม ไฮดรอกไซด์	sodium hydroxide	1310-73-2	2 mg/m ³	-	-	-
280	สตรอนเทียม ไทรเมท ในรูปของ โครเมียม	strontium chromate, as Cr	7789-06-2	0.0005 mg/m ³	-	-	-
281	สตริควิน	strychnine	57-24-9	0.15 mg/m ³	-	-	-
282	สตีเร็น	styrene	100-42-5	100 ppm	600 ppm	5 min in any 3 hr	200 ppm
283	ซัลไฟโทพ	sulfotep	3689-24-5	0.1 mg/m ³	-	-	-
284	ซัลเฟอร์ ไดออกไซด์	sulfur dioxide	7446-09-5	5 ppm	-	-	-
285	กรดซัลฟูริก	sulfuric acid	7664-93-9	1 mg/m ³	-	-	-
286	ทัลก์	talc	14807-96-6				
	- ที่มีส่วนประกอบของเส้นใย แอสเบสอส อนุภาคขนาดเล็กที่ อาจสูดเข้าสู่ระบบทางเดินหายใจได้	- containing no asbestos fibres, respirable dust		2 mg/m ³	-	-	-
	- ที่มีส่วนประกอบของเส้นใยแอส เบสอส อนุภาคขนาดเล็กที่อาจสูด เข้าสู่ระบบทางเดินหายใจได้	- containing asbestos fibres, respirable dust		0.1 f/cm ³	-	-	-
287	ทีอีพีพี (เตตระเอทิล ไพโร ฟอสเฟต)	TEPP (tetraethyl pyrophosphate)	107-49-3	0.05 mg/m ³	-	-	-
288	เทลลูเรียม เฮกซะฟลูออไรด์ ในรูปของเทลลูเรียม	tellurium hexafluoride, as Te	7783-80-4	0.02 ppm	-	-	-
289	1,1,2,2-เตตระคลอโรอีเทน	1,1,2,2-tetrachloroethane	79-34-5	5 ppm	-	-	-
290	เตตระเอทิล เลด ในรูปของตะกั่ว	tetraethyl lead, as Pb	78-00-2	0.075 mg/m ³	-	-	-
291	เตตระไฮโดรฟูแรน	tetrahydrofuran	109-99-9	200 ppm	-	-	-
292	เตตระเมทิล เลด ในรูปของตะกั่ว	tetramethyl lead, as Pb	75-74-1	0.075 mg/m ³	-	-	-
293	เทลลูเรียม สารประกอบที่ละลาย ในรูปของเทลลูเรียม	thallium, soluble compounds, as Tl	7440-28-0	0.1 mg/m ³	-	-	-
294	กรดไฮโดรซัลโฟนิก	thioglycolic acid	68-11-1	1 ppm	-	-	-
295	ไทโอนิล คลอไรด์	thionyl chloride	7719-09-7	-	-	-	0.2 ppm
296	ไทรเม	thiram	137-26-8	5 mg/m ³	-	-	-
297 - ใหญ่ขึ้น		toluene	108-88-3	200 ppm	500 ppm	10 min	300 ppm
298	ไทลูอิน-2,4-ไดไอโซไซยาเนท (ทีดีไอ)	toluene - 2,4-diisocyanate (TDI)	584-84-9	-	-	-	0.02 ppm

ลำดับ ที่	ชื่อสารเคมีอันตราย (ไทย)	ชื่อสารเคมีอันตราย (อังกฤษ)	CAS No.	ขีดจำกัดความเข้มข้น ของสารเคมีอันตราย เฉลี่ยตลอดระยะเวลา การทำงานปกติ	ขีดจำกัดความเข้มข้น ของสารเคมีอันตรายสำหรับการ สัมผัสในระยะเวลาสั้นๆ		ขีดจำกัด ความเข้มข้น ให้ทำงานได้
					ขีดจำกัด ความเข้มข้น	ระยะเวลา ที่กำหนด ให้ทำงานได้	
299	ออโท-โทลูอีน	o-toluidine	95-53-4	5 ppm	-	-	-
300	ไดบริวิทิล ฟอสเฟต	tributyl phosphate	126-73-8	5 mg/m ³	-	-	-
301	กรดไตรคลอโรอะซิติก	trichloroacetic acid	76-03-9	0.5 ppm	-	-	-
302	1,1,1-ไตรคลอโรอีเทน (เมทิลคลอโรฟอร์ม)	1,1,1-trichloroethane (methyl chloroform)	71-55-6	350 ppm	-	-	-
303	1,1,2-ไดคลอโรอีเทน	1,1,2-trichloroethane	79-00-5	10 ppm	-	-	-
304	ไตรคลอโรเอทิลีน	trichloroethylene	79-01-6	100 ppm	300 ppm	5 min in any 2 hr	200 ppm
305	1,2,3-ไตรคลอโรโพรเพน	1,2,3-trichloropropane	96-18-4	50 ppm	-	-	-
306	2,4,5 ที (กรด 2,4,5-ไตรคลอโร ฟีนอกซีอะซิติก)	2,4,5 T (2,4,5- trichlorophenoxyacetic acid)	93-76-5	10 mg/m ³	-	-	-
307	ไตรเอทิลอะมีน	triethylamine	121-44-8	25 ppm	-	-	-
308	เทอร์เพนทีน	turpentine	8006-64-2	100 ppm	-	-	-
309	ยูเรเนียม ในรูปของยูเรเนียม	uranium, as U	7440-61-1	-	-	-	-
	- สารประกอบที่ละลายได้	- soluble compounds		0.05 mg/m ³	-	-	-
	- สารประกอบที่ไม่ละลาย	- insoluble compounds		0.25 mg/m ³	-	-	-
310	วานาเดียม	vanadium	1314-62-1				
	- อนุภาคขนาดเล็กที่ย่างสุดเข้าสู่ ระบบทางเดินหายใจ ในรูปของ ไดวาเนเดียมเพนออกไซด์	- respirable dust, as V ₂ O ₅		-	-	-	0.5 mg/m ³
	- ฝุ่น ในรูปของไดวาเนเดียม เพนออกไซด์	- fume, as V ₂ O ₅		-	-	-	0.1 mg/m ³
311	ไวนิล อะซิเตท	vinyl acetate	108-05-4	10 ppm		-	-
312	ไวนิล โพรไมด์	vinyl bromide	593-60-2	0.5 ppm	-	-	-
313	ไวนิล คลอไรด์	vinyl chloride	75-01-4	1 ppm	5 ppm	15 min	-
314	ไวลิลีน คลอไรด์	vinylidene chloride	75-35-4	5 ppm	-	-	-
315	ไวลิล โทลูอีน	vinyl toluene	25013-15-4	100 ppm	-	-	-
316	วาร์ฟาริน	warfarin	81-81-2	0.1 mg/m ³	-	-	-
317	ไซลีน (อโอ, เมทา, พารา ไดไซ เมอร์)	xylene (o-, m-, p- isomers)	1330-20-7	100 ppm	-	-	-
318	ไซลิดีน	xylylene	1300-73-8	5 ppm	-	-	-
319	ซิงค์ออกไซด์	zinc chloride fume	7646-85-7	1 mg/m ³	-	-	-

ลำดับ ที่	ชื่อสารเคมีอันตราย (ไทย)	ชื่อสารเคมีอันตราย (อังกฤษ)	CAS No.	ขีดจำกัดความเข้มข้น ของสารเคมีอันตราย เฉลี่ยตลอดระยะเวลา การทำงานปกติ	ขีดจำกัดความเข้มข้น ของสารเคมีอันตรายสำหรับการ สัมผัสในระยะเวลาสั้นๆ		ขีดจำกัด ความเข้มข้น ให้ทำงานได้
					ขีดจำกัด ความเข้มข้น	ระยะเวลา ที่กำหนด ให้ทำงานได้	
320	ซิงค์ โครมไท ในรูปของโครเมียม	zinc chromates, as Cr	13530-65-9, 11103-86-9, 37300-23-5	0.01 mg/m ³	-	-	-
321	ซิงค์ สเตียเรท	zinc stearate	557-05-1				
	- อนุภาคขนาดเล็กที่ย่างสุดเข้าสู่ ระบบทางเดินหายใจได้	- Inhalable dust		15 mg/m ³	-	-	-
	- อนุภาคขนาดเล็กที่ย่างสุดเข้าสู่ ระบบทางเดินหายใจได้	- respirable dust		5 mg/m ³	-	-	-
322	สังกะสี ออกไซด์	zinc oxide	1314-13-2				
	- อนุภาคขนาดเล็กที่ย่างสุดเข้าสู่ ระบบทางเดินหายใจได้	- Inhalable dust		15 mg/m ³	-	-	-
	- อนุภาคขนาดเล็กที่ย่างสุดเข้าสู่ ระบบทางเดินหายใจได้	- respirable dust		5 mg/m ³	-	-	-
323	ฟุ้งของสังกะสี ออกไซด์	zinc oxide fume	1314-13-2				
324	สารประกอบ เซอร์โคเนียม ในรูปของเซอร์โคเนียม	zirconium compounds, as Zr	7440-67-7				

หมายเหตุ

“ขีดจำกัดความเข้มข้นของสารเคมีอันตรายเฉลี่ยตลอดระยะเวลาการทำงานปกติ” หมายถึง ระดับความเข้มข้นของสารเคมีอันตรายเฉลี่ยตลอดระยะเวลาการทำงานปกติภายในสถานที่ปฏิบัติงานซึ่งผู้ปฏิบัติงานได้ปฏิบัติงานตลอดเวลาที่ทำงานโดยใช้วัสดุอุปกรณ์
“ขีดจำกัดความเข้มข้นของสารเคมีอันตรายสำหรับการสัมผัสในระยะเวลาสั้นๆ” หมายถึง ระดับความเข้มข้นของสารเคมีอันตรายที่ถูกสัมผัสอย่างต่อเนื่องในระยะเวลาสั้นๆ ตามที่กำหนด โดยไม่มีการระคายเคือง เมื่อเอื้ออู่กทำลายอย่างการหายใจอย่างเร็วรั้ง มีเมนา หลับ หรือร่างซึ่งเมนาอาจทำให้เกิดอุบัติเหตุ หรือไม่สามารถช่วยตนเองได้ หรือประสิทธิภาพการทำงานลดลงอย่างมาก
“ขีดจำกัดความเข้มข้นของสารเคมีอันตรายสูงสุดไม่ว่าเวลาใด ในระหว่างทำงาน” หมายถึง ระดับความเข้มข้นของสารเคมีอันตรายสูงสุดซึ่งต้องไม่เกินกว่าค่าที่กำหนดไว้ไม่ว่าเวลาใด ในระหว่างทำงาน
“อนุภาคขนาดเล็กที่ย่างสุดเข้าสู่ระบบทางเดินหายใจได้ (Inhalable dust)” หมายถึง อนุภาคขนาดเล็กกว่าหรือเท่ากับ ๑๐๐ ไมโครเมตร แกวมลอยในอากาศที่อาจสูดเข้าสู่ระบบทางเดินหายใจได้
“อนุภาคขนาดเล็กที่ย่างสุดเข้าสู่ระบบทางเดินหายใจได้ (respirable dust)” หมายถึง อนุภาคขนาดเล็กกว่าหรือเท่ากับ ๑๐ ไมโครเมตร แกวมลอยในอากาศที่อาจสูดเข้าสู่ระบบทางเดินหายใจ และสามารถเข้าถึงและสะสมในบริเวณพื้นที่แลกเปลี่ยนอากาศของปอด

mg/m³
f/cm³
ppm

หมายถึง มิลลิกรัมต่ออากาศหนึ่งลูกบาศก์เมตร
หมายถึง จำนวนลิ้นี่ต่ออากาศหนึ่งลูกบาศก์เซนติเมตร
หมายถึง ส่วนในล้านส่วนโดยปริมาตร

ภาคผนวก ก-13

ข้อกำหนดของ Occupational Safety & Health Administration (OSHA)

Occupational Safety & Health Administration **We Can Help**

[What's New](#) | [Offices](#)

[Home](#)

[Workers](#)

[Regulations](#)

[Enforcement](#)

[Data & Statistics](#)

[Training](#)

[Publications](#)

[Newsroom](#)

[Small Business](#)



eTools Home : [Noise and Hearing Conservation](#)

[References](#) | [Glossary](#) | [Safety and Health Topic Page](#) | [Credits](#)



[Home](#)

[Noise and Health Effects](#)

[Standards](#)

[Evaluation](#)

[Hearing Conservation Program](#)

<< [Back to Standards](#)

Appendix II:A. General Industry Standard

Appendix II:A. General Industry Standard

Permissible Noise Exposures

- **PEL:** The permissible exposure limit (PEL) for noise is **90 dBA**, as an eight hour time-weighted average (TWA). The PEL is also referred to as a 100 percent "dose" noise exposure. [\[Table G-16\]](#)
- **Exchange Rate:** The standard utilizes a **5 decibel (dB)** exchange rate.
- **Maximum Continuous Noise:** As interpreted from the table, exposure to continuous steady-state noise is limited to a maximum of **115 dBA**.
 - If the variations in noise level involve maxima at intervals of one second or less, it is to be considered continuous. [\[1910.95\(b\)\(2\)\]](#)

Comparison of Duration Per Day in Hours to Allowable Sound Level in dBA (Slow-Response SPL)

Duration per day (hours)	Sound level (dBA, slow response)	PEL = 90 dBA (TWA), or 100% Dose
8	90	
6	92	
4	95	
2	100	
1	105	
½	110	
0.25	115	

- **Impulse Noise:** The standard states that exposure to impulsive or impact noise should not exceed **140 dB** peak sound pressure level. [\[Table G-16\]](#)

- Since the standard utilizes a 5 dB exchange rate, a TWA exposure of 95 dBA is equivalent to a dose of 200 percent, while a TWA exposure of 85 dBA is equivalent to a dose of 50 percent.

- Most modern noise measuring instruments provide readouts in both noise dose and TWA.

- Refer to [1910.95 Appendix A: Noise Exposure Computation](#) for instructions and additional information for computing employee noise exposures.

Engineering and Administrative Controls

- Feasible engineering or administrative controls must be utilized when employees are subjected to sound exceeding the PEL. If such controls fail to reduce sound levels below the PEL, personal protective equipment (PPE) must be provided and used to reduce sound levels below the PEL. [\[1910.95\(b\)\(1\)\]](#)

- In determining the need for engineering or administrative controls, only exposures to sound levels greater than or equal to **90 dBA** are considered in the exposure calculation.

- Noise control should minimize sources of noise; prevent the propagation, amplification, and reverberation of noise; and protect workers from excessive noise. Engineering controls may include antivibration machine mountings, acoustical enclosures, and component replacement. Administrative practices may include shift rotation or exposure limitation.

Hearing Conservation Program

- The employer must administer a continuing, effective hearing conservation program whenever employee noise exposures are at or above an eight hour time-weighted average (TWA) of **85 dBA** or, equivalently, a dose of 50 percent. [\[1910.95\(c\)\(1\)\]](#)
- In determining whether a hearing conservation program is required, all sounds at or above **80 dBA** are used in the exposure calculation.
- Refer to the [Hearing Conservation Program](#) section for additional information.

Conversion from Percent Noise Exposure or Dose to 8 Hour Time-Weighted Average Sound Level

Dose or percent	TWA (dBA)
50	85.0
55	85.7
60	86.3
65	86.9
70	87.4
75	87.9
80	88.4
85	88.8
90	89.2
95	89.6
100	90.0
105	90.4
110	90.7
115	91.1
120	91.3
125	91.6

Assumes 5 dB exchange rate and 90 dBA PEL.

[Home](#) | [Noise and Health Effects](#) | [Standards](#) | [Evaluation](#) | [Hearing Conservation Program](#)

eTools Home : [Noise and Hearing Conservation](#)

[References](#) | [Glossary](#) | [Safety and Health Topic Page](#) | [Credits](#)